

«Нужно иметь хорошо продуманную, четкую программу действий, которая бы позволяла в кратчайшие сроки получить максимальную отдачу от тех больших средств, которые государство направило на строительство железнодорожной магистрали».

Из Основных направлений экономического и социального развития СССР на 1981—1985 годы и на период до 1990 года.



Нацка в Сибири БАМ

Еженедельник Президиума
ордена Ленина Сибирского отделения
АН СССР и Местного комитета профсоюза
СО АН СССР

Орган Главбамстроя, Дирекции
строительства БАМа и Дорпрофсожа
транспортных строителей БАМа.

9 сентября 1982 г.

№ 35 (1066).

№№ 74—75 (481—482).

ВОСЬМОЙ ЕЖЕГОДНЫЙ СПЕЦИАЛЬНЫЙ СОВМЕСТНЫЙ ВЫПУСК



Этот выпуск посвящен выездному заседанию Научного совета Академии наук СССР по проблемам хозяйственного освоения зоны Байкало - Амурской магистрали (13—17 сентября, гг. Якутск, Нерюнгри, Тында). В центре внимания совещания, в котором участвуют партийные и хозяйственные руководители, ученые академических и отраслевых институтов, специалисты, — вопросы формирования Южно - Якутского территориально-производственного комплекса. Создание его предусмотрено решениями XXVI съезда КПСС.



На снимке: идут вскрышные работы в Нерюнгринском угольном разрезе — первенце Южно-Якутского ТПК.

Фото А. Пянова.

Ю. Н. ПРОКОПЬЕВ,
первый секретарь Якутского обкома КПСС

УСКОРИТЬ ТЕМПЫ ОСВОЕНИЯ

ПРОБЛЕМЫ КОМПЛЕКСНОГО РАЗВИТИЯ ЯКУТСКОЙ АССР В СВЯЗИ СО СТРОИТЕЛЬСТВОМ БАМА

XXVI съезд партии подчеркнул, что завершение строительства Байкало-Амурской железнодорожной магистрали является «поворотным моментом в хозяйственной судьбе огромного региона». В соответствии с решениями съезда намечено в перспективе улучшить размещение и добиться комплексного развития производственных сил восточных районов страны в целях неуклонного повышения эффективности общественного производства на основе дальнейшей спе-

циализации и пропорционального развития хозяйств. Эти задачи непосредственно относятся к Якутской АССР, обладающей богатейшими сырьевыми ресурсами. На ее территории имеются: угленосные бассейны, нефтегазоносная, железорудная, слюдяная и апатитоносная, алмазоносная, оловоносная, полиметаллическая, золотоносные, сурьмяная, соленосная провинции, группа ртутных и битумных месторождений. Практически нет ни одного вида полезных ископаемых, ме-

сторождения и проявления которого не было бы установлено на территории Якутии.

Сегодня Якутская АССР в народнохозяйственном комплексе страны выделяется в качестве крупного горнопромышленного района, специализирующегося на добыче цветных металлов. За последние годы в Южной Якутии ускоренными темпами создается мощный угольный комплекс, организована газовая промышленность с высокой перспективой превращения ее в от-

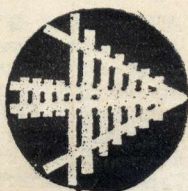
расль регионального значения. Народное хозяйство республики, особенно ее промышленность, растет темпами, заметно превышающими среднесоюзные. За годы предыдущих трех пятилеток среднегодовые темпы прироста промышленной продукции составили более 10 процентов. Валовая продукция промышленности за последние 10 лет возросла в 1,7 раза, а ее основные производственные фонды в 2,9 раза. Развиваются и отрасли сельского хозяйства.

Общая закономерность хозяйственного освоения Якутской АССР на перспективу будет заключаться в расширении круга ее общесоюзной специализации, в преимущественном использовании интенсивного типа хозяйствования, в постепенном сокращении регионального удорожания за счет широкого внедрения достижений научно-технического прогресса, и совершенствования ценообразования на промышленную продукцию.

(Окончание на 2 стр.).

ЧИТАЙТЕ
В
НОМЕРЕ:

Южно-Якутский ТПК: первоочередные задачи стр. 1—8
Социальное развитие юного города Нерюнгри стр. 5
Стратегия создания продовольственной базы стр. 6,8





ХРОНИКА ГОДА

ЯНВАРЬ.

На строительство Кодарского тоннеля прибыл первый десант тоннельщиков управления строительства «Бамтоннельстрой». Сооружать последний тоннель БАМа поручено коллективу отряда № 12, отличившегося на строительстве семикилометрового Байкальского тоннеля.

В Тынде сдан в эксплуатацию первый на магистрали в капитальном исполнении кинотеатр «Гиллой». Его зрительный зал рассчитан на 600 человек.

ФЕВРАЛЬ.

Тресту «Тындатрансстрой» и коллективу отделения временной эксплуатации этого же треста присуждено переходящее Красное знамя ЦК КПСС, Совета Министров СССР, ВЦСПС и ЦК ВЛКСМ за победу во Всесоюзном соревновании в 1981 году.

На строительстве Кодарского тоннеля сдан первый жилой дом. Одновременно с обустройством поселка тоннельщиков началась разработка предпортальной выемки.

МАРТ.

На станции Олекма (линия Тынды — Чара) уложено «серебряное» звено. Это последняя станция в пределах Амурской области.

АПРЕЛЬ.

Сдан в эксплуатацию автодорожный мост через реку Витим, который надежно соединил Бурятский и Читинский участки магистрали.

МАЙ.

На север Читинской области прибыл ударный комсомольский отряд имени XIX съезда ВЛКСМ. 300 юношей и девушек из разных союзных республик будут жить и трудиться на таежной станции Сюльбан.

Строителями Центрального участка одержана очередная трудовая победа. Досрочно на станцию Хани, границу Амурской, Читинской областей и Якутской АССР, пришел путеукладчик. После укладки «серебряного» звена на новую станцию пришел первый рабочий поезд.

ИЮНЬ.

По-ударному трудятся на пусковом комплексе линии Ургал — Постышева войны — железнодорожники и коллективы строительного — монтажных поездов. Полугодовой план строительно-монтажных работ выполнен на 124,2 процента.

Установлен Всесоюзный рекорд проходки на 15-километровом Северо-Муйском тоннеле. Бригада Героя Социалистического Труда В. Р. Толстоухова из тоннельного отряда № 12 прошла 170 метров основного железнодорожного коридора БАМа.

ИЮЛЬ.

Первый рабочий поезд прошел по мосту через реку Брянта на линии Тынды — Зейск. Высокие темпы сооружения этого объекта обеспечила бригада кавалера ордена Трудового Красного Знамени Н. А. Павлова из мостоотряда № 43 треста «Мостоотрой-10».

АВГУСТ.

В канун Дня строителя бригадиру механизированной колонны № 116 треста «Бамстроймеханизация» А. В. Блоцкому присуждена премия ВЦСПС имени заслуженного строителя РСФСР, Героя Социалистического Труда Д. И. Коротчаева.

(Окончание. Нач. на 1 стр.).

В этой связи особо следует подчеркнуть, что строительство БАМа положило начало новому качественному этапу в дальнейшем становлении экономики восточных районов и в том числе Якутской АССР. Реализация программы «БАМ» значительно расширила границы прежних представлений о масштабах, темпах и эффективности комплексного развития всех отраслей народного хозяйства.

Как указал XXVI съезд КПСС, перемещение энергетики и сырьевой базы на Восток требует ускоренного развития транспорта. Вопрос снижения транспортных издержек партия ставит как большую общегосударственную задачу. Ныне согласование уровня и темпов транспортного освоения республики, пропускной способности ее транспортной сети с масштабами и темпами развития всей экономики стало одной из острых проблем. Современная транспортная система Якутской АССР практически исчерпала свои возможности и уже не обеспечивает потребности в перевозках грузов, а преобладающая сезонность вызывает огромные потери. Комплекс мер по развитию транспортной сети весьма сложен и капиталоемок и требует для реализации продолжительного срока.

Областной комитет партии считает, что развитие транспортной системы республики должно идти в основном по двум направлениям: проведение реконструктивных работ по повышению пропускной способности Верхней Лены и продление БАМа на север до Якутска. Первое направление недостаточно эффективно и при нем сохраняется строго сезонная работа транспорта с вытекающими отсюда крупными негативными последствиями. Второе направление, как наиболее отвечающее народнохозяйственным интересам и обеспечивающее высокий экономический эффект, является главным в кардинальном решении данной проблемы не только Якутской АССР, но и всего Северо-Востока страны. В настоящее время Мосгипротранс Минтрансстроя СССР завершает разработку ТЭО строительства железной дороги Беркамит — Томмот — Якутск, протяженностью 825 км, предварительные данные которого показывают высокий экономический эффект и подтверждают результаты исследований специалистов. В ТЭО установлено, что строительство дороги до Томмота обеспечивает развитие отраслей Южно-Якутского ТПК в соответствующих масштабах и в намеченные сроки. Дальнейшее доведение дороги до Якутска в корне решает

транспортную проблему Якутской АССР и Магаданской области.

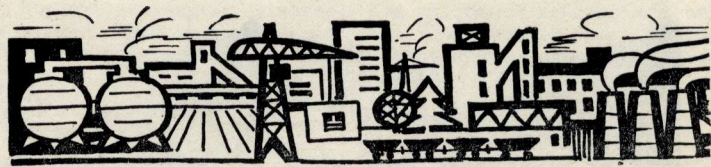
Вторая важнейшая проблема — опережающее развитие топливно-энергетического комплекса, способного решать сложные энергетические проблемы всего Дальнего Востока, где уже в ее южной зоне имеется дефицит энергии, который практически не устранить без широкого привлечения топливно-энергетических ресурсов Якутской АССР: угля и природного газа. Но дальнейшее эффективное развитие угледобычи в республике, вывоз угля или подача электроэнергии, ос-

ции металлургического производства в Южной Якутии.

Началом организации этого производства в Якутской АССР и в зоне БАМа является формирующийся Южно-Якутский ТПК. Территория Южной Якутии по разнообразию и удельному содержанию полезных ископаемых вполне сопоставима с минеральными ресурсами Урала в начальный период его освоения, а по количеству и качеству многих важных видов сырья даже превосходит его. Здесь в 10-й пятилетке выполнялась стартовая программа работ, освоено более 1,3 млрд. руб. капиталовложений.

Ю. Н. ПРОКОПЬЕВ,
первый секретарь Якутского обкома КПСС

УСКОРИТЬ ТЕМПЫ ОСВОЕНИЯ



воение ее газовых ресурсов и строительство крупного магистрального газопровода в южную зону Дальнего Востока во многом будут зависеть от дальнейшего продления БАМа на север.

Для гармоничного эффективного развития экономики Дальнего Востока и Забайкалья давно признана необходимость создания в регионе крупной металлургической базы страны. Железная дорога, масштабы и высокое качество разведанного сырья для металлургии, их уникальное территориальное сочетание (в радиусе 150—200 м), наличие огромных энергоресурсов, начатое формирование Южно-Якутского ТПК, выгодное размещение для всех металлопотребителей Сибири и Дальнего Востока, крупный дефицит топливно-энергетических ресурсов в Южной зоне Дальнего Востока являются решающими условиями в пользу организа-

Построены и введены в эксплуатацию первая очередь угольного разреза по добыче 2,5 млн. т угля в год, железная дорога Бам — Тынды — Беркамит — Угольная протяженностью 426 км, ЛЭП Тынды — Нерюнгри, комбинат КРП мощностью 100 тыс. кв. м жилья в год, введено более 470 тыс. кв. м жилья и многое другое. К концу 11-й пятилетки общий грузооборот железной дороги превысит 10 млн. т. По предварительным расчетам только за счет сокращения транспортных расходов по сравнению с автотранспортом при грузообороте 3 млн. т большая часть средств на строительство железной дороги до Беркамита окупится до конца этой пятилетки.

Второй этап формирования ТПК охватывает годы следующих двух пятилеток, в течение которых должно быть развернуто строительство первой очереди металлургического комплекса, введены Денисовская и

Чульмаканская угольные шахты, Тасжунинский и Селигдарский ГОКи, II очередь Нерюнгринской ГРЭС, а железная дорога доведена до Якутска и начато освоение ресурсов Чаро-Токкинского промузла. Наряду с этим для покрытия дефицита энергии в южной зоне Дальнего Востока, возможно, будут приняты дополнительные меры по ускорению добычи энергетических углей в крупных объемах и по строительству магистрального газопровода из центральных районов республики через территорию ТПК.

На третьем этапе до 2010 года, в основном, будут завершены создание угольно-металлургического комплекса и реализация основной программы формирования ТПК.

В целом программная цель формирования Южно-Якутского ТПК заключается в создании высокоэффективного с точки зрения общесоюзного разделения труда крупного территориального экономического потенциала, который явится существенным вкладом в комплексном развитии производительных сил всей зоны БАМа.

В «Основных направлениях экономического и социального развития СССР на 1981—1985 гг. и на период до 1990 года» предусмотрено усиление охраны окружающей среды. Это одна из актуальнейших проблем в вопросе освоения Востока и Севера. Многие предстоит осуществить в области природоохранных мероприятий и в Якутии. Природа Севера легко ранима и долго заживает раны, нанесенные необходимыми антропогенными воздействиями. Возможны и невосполнимые потери. Поэтому усилиями науки и производства нужно разработать и осуществить на Севере меры по сохранению лесов, земель и вод, по борьбе с пылью на открытых и подземных выработках, а также по очистке воздушного бассейна и по недопущению вредных выбросов при производственном процессе. Работа научных учреждений Якутии по вопросам рационального использования естественных ресурсов на территории первоочередного освоения в зоне БАМа еще большую актуальность и исключительное практическое значение имеет в свете майского (1982 г.) Пленума ЦК КПСС и Продовольственной программы СССР.

Индустриальное освоение новых регионов имеет важное социальное и политическое значение. Конечной целью этой дальновидной политики нашей партии является обеспечение дальнейшего роста благосостояния советских людей, и трудящиеся Якутской АССР своим самоотверженным трудом вносят достойный вклад в достижение этой цели.

Академик В. А. КУЗНЕЦОВ,
заместитель председателя Научного совета
АН СССР по проблемам БАМа

Необходимо детальное изучение недр

Южно-Якутского угленосного бассейна силами созданного здесь первенца хозяйственного освоения минеральных богатств зоны БАМа — Нерюнгринского разреза, строится мощное горно-обогатительное предприятие.

Сейчас сооружение БАМа и в том числе меридианальной ветви Тынды — Беркамит с последующим ее продолжением в Томмот — Якутск настоятель-

но требует геолого-экономической оценки всего Южно-Якутского рудного района, оценки потенциальной рудоносности его, с учетом современных знаний об условиях размещения полезных ископаемых, а также современных требований промышленности к возможным масштабам месторождений и качеству руд.

Южная Якутия — насыщенная

ный полезными ископаемыми рудный район. И есть достаточно оснований считать, что его недра вскрыты далеко не в полной мере. Он, несомненно, заслуживает дальнейшего детального и комплексного изучения. Для него необходимо составить детальные геологическую и металлогеническую карты, с конечной целью геолого-экономической оценки не только уже открытых, но и возможных новых месторождений, расположенных на доступных для горных работ глубинах. Геолого-экономическая оценка должна охватывать весь комплекс полезных ископаемых, что необходимо для дальнейшего проектирования горнорудных предприятий всего Южно-Якутского территориально-производственного комплекса.

Таким образом, одной из важнейших проблем следует считать задачу детального комплексного изучения района с составлением прогнозно-металлогенической карты и геолого-экономической оценки уже известных и прогнозируемых месторождений полезных ископаемых.

УЧЕННЫЕ ПРЕДЛАГАЮТ, РЕКОМЕНДУЮТ, ОБСУЖДАЮТ

Якутии — железную дорогу

Строительство БАМа и железной дороги Тынды — Беркамит заложили основы формирования Южно-Якутского ТПК: из Нерюнгринского угольного разреза за пределы Якутии уже отправлены миллионы тонн каменного угля. Впервые в истории Якутской АССР вывоз по объему «подтянут» к вывозу.

Решениями XXVI съезда КПСС на период до 1990 г. определены задачи по дальнейшему развитию Южно-Якутского ТПК за счет освоения в направлении к Томмоту новых месторождений каменного угля, железной руды, апатитов, повышение эффективности предприятий цветной и слюдяной промышленности. Завершается разработка ТЭО строительства железной дороги Беркамит — Томмот — Якутск, которая должна стать одной из основных опорной транспортной магистралью транспортной системы не только Якутской АССР, но и всего Северо-Востока страны.

Исследования Мосгипротранса показали, что строительство железной дороги Беркамит — Томмот — необходимое условие дальнейшего формирования и развития Южно-Якутского ТПК. Если этот участок не строить и не вовлекать в эксплуатацию новые месторождения коксующихся углей, железной руды и апатитов, а потребителям этих ресурсов поставлять их из других районов страны, то только за счет разницы в транспортных расходах строительство железной дороги Беркамит — Якутск окупается за три года. Продолжение железной дороги от Томмота до Якутска обеспечивает наиболее радикальное и экономичное решение проблемы повышения гарантии снабжения материальными ресурсами Якутской АССР и смежных районов Магаданской области, формирования и развития Якутско-Дальневосточного газового комплекса на базе месторождений природного газа Центральной Якутии. Железная дорога Томмот — Якутск существенно снижает потери в народном хозяйстве на Северо-Востоке в целом от сезонности перевозок и работы транспорта.

Сезонный характер работы транспорта и эксплуатации путей сообщения, строгая зависимость пропускной способности транспортной сети от погодных условий — существенно важные эксплуатационные особенности транспортного обеспечения всей территории Северо-Востока СССР. Прямое следствие сезонности — это низкая гарантия снабжения, замедление процесса товародвижения и создание излишних запасов, материальных ресурсов, повышение численности занятых

на транспорте, складском хозяйстве и транспортных издержек.

Так, по отношению к средним показателям по стране, доля транспортных расходов в себестоимости продукции больше в 4—6 раз, доля занятых на транспорте в численности рабочих и служащих в народном хозяйстве выше на 40%, доля стоимости оборотных средств в запасах в стоимости валового общественного продукта больше в три раза, в приведенных затратах на перевозках грузов из других районов страны доля оборотных средств в запасах и капитальных вложений в склады по их хранению превышают 60% и т. д. При все возрастающей потребности в материальных ресурсах и объемах перевозок народнохозяйственные потери от сезонности перевозок стали фактором существенно снижающей эффективности общественного производства и хозяйственного освоения природных ресурсов на Северо-Востоке СССР.

Таким образом, основная цель развития транспортной системы на Северо-Востоке СССР состоит в том, чтобы повысить гарантию снабжения материальными ресурсами, сократить время их пребывания в пути вне сферы производства, уменьшить оборотные средства в запасах, капитальные вложения в складское хозяйство для их хранения и транспортные издержки. Опыт освоения северных территорий убеждает, что для решения этих задач недостаточно увеличивать пропускную способность сезонных путей сообщения, а необходимо ускоренное формирование транспортной системы, в основе которой должна лежать опорная сеть магистральных путей сообщения и прежде всего магистралей круглогодичного действия. В условиях Якутской АССР и Магаданской области такими опорными магистральями должны стать р. Лена с выходом судов река — море на трассе Северного морского пути в прибрежной зоне мелководного морского шельфа, уже освоенной транспортным флотом, и железнодорожная магистраль БАМ — Беркамит — Якутск.

Проблема увеличения пропускной способности Ленского направления изучалась Ленинградским Отделением Гидропроекта им. С. Я. Жука (генеральный проектировщик), с привлечением Сибгипроречтранса (водно-транспортная часть) и Томгипротранса (вариант строительства железной дороги БАМ — Киренск). Сибгипроречтранс, рассмотрев 4 варианта реконструкции Ленского речного пути и вариант строительства железной дороги Беркамит — Якутск, признал наиболее эффективным вариант с регулирова-

нием стока р. Лены постройкой Верхне-Ленского гидроузла в 11 км выше г. Усть-Кута. Генеральный проектировщик (Гидропроект), проанализировав материалы Сибгипроречтранса, пришел к выводу, что регулирование стока Верхней Лены не эффективно, наиболее рациональным вариантом является строительство железной дороги Беркамит — Томмот — Якутск. Река Лена должна эксплуатироваться в ее естественном состоянии, увеличивая ее пропускную способность средствами дноуглубления.

Отдел экономики ЯФСОАН СССР, используя методику исследований, отличную от методики Мосгипротранса и Гидропроекта, подтвердил их выводы о высокой эффективности строительства железной дороги Беркамит — Якутск. Исследования Якутского филиала СО АН СССР показали, что вариант развития транспортной системы Северо-Востока с постройкой железной дороги Беркамит — Якутск, по сравнению с вариантом регулирования стока Верхней Лены, даст экономию на эксплуатационных расходах и капитальных вложениях. Только за счет экономии от сокращения оборотных средств в запасах и капитальных вложений в складское хозяйство, стоимость подвижного состава на перевозках грузов из других районов страны и постоянных устройств окупается менее чем за один год. Весьма важно и то, что строительство железной дороги Беркамит — Якутск позволит предотвратить от загрязнения р. Лену, свести до минимума затраты по охране окружающей среды.

Высокая народнохозяйственная эффективность строительства железной дороги Беркамит — Якутск позволяет ставить вопрос о неотложной необходимости начала ее строительства. Задержка или отсрочка строительства приведет к потере высококвалифицированных коллективов изыскателей-проектировщиков и строителей, накопивших ценный опыт крупномасштабного строительства в природно-климатических условиях в зоне БАМа.

А. КИРИЛЛИН,
заведующий Отделом экономики Якутского филиала СО АН СССР, кандидат экономических наук.

Б. БЕЛИНСКИЙ,
заведующий сектором экономических проблем, комплексного развития транспорта, кандидат географических наук.

В решениях XXV съезда КПСС было выдвинуто принципиальное положение о том, что «лицо отдельных районов страны во все большей мере будет определяться реализацией крупных народнохозяйственных программ и созданием территориально-производственных комплексов». К этим районам была отнесена и Якутская АССР, поставлена задача приступить к формированию Южно-Якутского территориально-производственного комплекса.

XXVI съезд определил более широкую программу продолжения формирования Южно-Якутского ТПК: завершить строительство угольного разреза, обогатительной фабрики и первой очереди Нерюнгринской ГРЭС, разработать технико-экономические обоснования освоения железорудного месторождения в Южной Якутии и строительства железной дороги Беркамит — Томмот — Якутск. Успешное выполнение этих основных задач будет означать завершение первого этапа создания ТПК.

В НАСТОЯЩЕЕ время здесь достигнуты ранее небывалые в районах Северо-Востока СССР высокие темпы и крупные масштабы транспортного, строительного и промышленного освоения. Только по созданию угольного комплекса за 1976—1981 гг. освоено более 1,5 млрд. руб. капитальных вложений. За несколько лет создана крупная строительная — монтажная организация — комбинат «Якут-углестрой», который в 1981 г. по генподряду выполнил объем работ на сумму 115 млн. руб. В значительных масштабах строительные работы развернуло управление «Нерюнгрин-грасстрой». На строящемся Нерюнгринском разрезе предусмотрен весьма ускоренный ввод мощностей по добыче угля.

В 1985 г. угольный разрез должен работать на полную проектную мощность и добывать 13 млн. т угля в год. Для этого запланированы в еще более огромных объемах горно-вскрышные работы, которые составят 42 млн. м³ в 1982 г., 72 — в 1983 г. и 105 млн. м³ — в 1984 г.

В строительстве, на транспорте, в производстве горных работ и в других отраслях хозяйства создаваемого Нерюнгрин-Чульманского промышленного узла широко применяются достижения науки и техники, новейшие технологические и организационные решения. По нашему мнению, здесь накапливается самый прогрессивный опыт хозяйственного освоения нового района с экстремальными природно-климатическими условиями. К сожалению, он слабо изучается, обобщается и распространяется, что, пожалуй, является упущением прежде всего научных и проектных учреждений республики.

Южно-Якутский ТПК

ПРОБЛЕМЫ ФОРМИРОВАНИЯ КОМПЛЕКСА

Южно-Якутский ТПК формируется на базе уникального природно-ресурсного потенциала. Здесь расположены бассейны высококачественных коксующихся углей с прогнозными запасами 46 млрд. т, железорудная провинция с прогнозными запасами сырья 21 млрд. т, а также золотоносная, флогопитовая и апатитоносная провинции, Березовский прогиб с перспективной нефтегазонасыщенностью. Регион располагает значительными гидроресурсами. В бассейне рек Олекма и Алдан возможно строительство десяти ГЭС общей мощностью около 10 млн. кВт с общей выработкой электроэнергии 45—50 млрд. кВт·ч в год. В северной части Алданского и Олекминского районов сосредоточены более 2 млрд. м³ древесины, расчетная лесосека определяется около 12 млн. м³ в год. В Южной Якутии имеются и другие природные ресурсы: земли для сельскохозяйственного использования, подземные воды, минеральные источники, территории рекреационного значения. За последние годы выявлены проявления молибдена, никеля, меди и других ценных полезных ископаемых.

ВМЕСТЕ с тем основным богатством Южной Якутии следует считать минерально-сырьевые и топливные ресурсы. На ее территории функционируют три крупные геологоразведочные экспедиции: Тимптоно-Учурская, Южно-Якутская и Чаро-Токкинская. Ежегодно осваиваются ими десятки миллионов рублей.

(Окончание на 4 стр.)



На снимке: укладка рельсов в районе станции Хани (Якутская АССР). Фото А. Пянова.

Не менее важна проблема ускоренной подготовки к проектированию будущих горно-промышленных предприятий: завершение разведочных работ для уточнения и увеличения запасов руд железорудных месторождений Южно-Алданской провинции, решение задачи технологии переработки и обогащения апатитовых руд Селигдарского месторождения. Большого внимания заслуживает проблема глубокой переработки комплексных руд ряда месторождений в целях полного извлечения всех содержащихся в них полезных компонентов.

Совершенно особое значение имеет задача проектирования на базе разведанных месторождений полезных ископаемых горно-рудных предприятий. Разработка проектов строительства эксплуатационных предприятий является важнейшим этапом промышленного освоения минерально-сырьевых ресурсов района. Задача проектирования в данном районе, очевидно, должна решаться с учетом всего комплекса минеральных богатств данного рудного района как

базы для создания многоотраслевого территориально-промышленного комплекса.

Сейчас приближается срок окончания строительства БАМа, проектируется сооружение линии Беркамит — Томмот — Якутск, которая пройдет в непосредственной близости от железорудных месторождений — Селигдарского месторождения апатитов, месторождений слюды и редких металлов. В связи с этим особенно остро стоит задача ускоренного решения проблем доразведки железорудных месторождений, технологии переработки и обогащения апатитовых руд и ряда других проблем изучения и геолого-экономической оценки месторождений минерального сырья. Необходимо всемерно ускорить работы по проектированию горно-обогательных и других промышленных предприятий с тем, чтобы избежать уже намечающегося нежелательного разрыва во времени между завершением строительства железнодорожной магистрали и началом практического хозяйственного освоения рудных богатств Южно-Якутского рудного района.



Успех дела решают люди

Прошло восемь лет после выхода в свет постановления ЦК КПСС и Совета Министров СССР «О строительстве Байкало-Амурской железнодорожной магистрали». Оглядываясь на пройденный путь, можно с уверенностью сказать, что строительство БАМа осуществляется успешно.

Несмотря на сложность природно-климатических условий, наши строители, преодолевая трудности, выполнили более 400 миллионов кубических метров земляных работ, построили более 3000 километров придорожных автомобильных дорог, 1200 мостов, более 1000 водопропускных труб. Это позволило уложить на магистраль и подходов к ней около 3000 километров главных железнодорожных путей. Непосредственно на Байкало-Амурской магистрали уложено 2100 километров стальных путей.

Одновременно с этим в зоне строительства БАМа и непосредственно на трассе обеспечен ввод в эксплуатацию многих объектов строительной индустрии, заводов по ремонту дорожно-строительных машин и большегрузных автомобилей в городах Шимановске и Тайшете. Северобайкальской и Усть-Кутской нефтегаз, Талданского шеебенного завода, трех мощных хлебозаводов, более 500 тысяч квадратных метров жилья в капитальном исполнении, десятки школ, больниц, детских учреждений и многое другое.

Чтобы выполнить большой и сложный объем работ, необходимо было в первую очередь создать крепкие трудовые коллективы, причем создать в условиях неспокойной местности, громадной протяженности и бездорожья. Начав свое существование в 1974 году при управлении строительства «Бамстройпуть» и «Ангартстрой» с общей численностью около 12 тысяч работающих, стройка насчитывает сегодня 250 организаций с общим списочным составом около 130 тысяч, более половины которых входят в состав «Главбамстрой».

Многогранная и разносторонняя деятельность работников кадровой службы способствовала не только быстрому формированию коллективов, но и созданию строителям нормальных жилищно-бытовых условий, обеспечению действенной воспитательной работы, налаживанию трудовой дисциплины — всему, что действовало бы сплочению разных по характеру, темпераменту и национальности людей, прибывающих на стройку со всех концов страны.

За годы строительства магистрали в трестах и управлениях строительство были подобраны и выдвинуты на руководящие должности тысячи работников, обладающих высокими политическими и моральными качествами. Среди них Василий Серафимович Белоход — управляющий трестом «Бамстроймеханизация», Леонтий Иванович Адашинский — начальник управления механизации

«Ангартстрой», Антонина Николаевна Максимова — заместитель начальника СМП-572, Станислав Николаевич Волковинский — управляющий трестом «Тындагстрой», Анатолий Николаевич Фролов — заместитель управляющего трестом «Нижнеангаргстрострой», Борис Петрович Варфоломеев — начальник СМП-582 треста «Ленабамстрой» и многие другие. Широкий политический кругозор, профессиональная компетентность, высокая ответственность за порученное дело, настойчи-

вость и инициатива, постоянная забота о людях — вот качества большинства наших руководителей. Можно смело утверждать, что ни в одном главке Министерства транспортного строительства СССР не растут так быстро руководящие кадры, как в системе «Главбамстрой». Ныне БАМ стал для ряда министерств, не говоря уже о Минтрансстрое, кузницей и поставщиком как руководящих, так и рабочих кадров.

За годы строительства БАМа жилищный фонд строителей достиг 1 миллиона 227 тысяч квадратных метров, в том числе почти 200 тысяч квадратных метров в капитальном исполнении.

За это время в поселках строителей построено 303 магазина общей площадью торговых залов более 32 тысяч квадратных метров, 123 столовые на 10 853 посадочных места, 263 общепитовых складов и овошекранилищ. Возрос в 5,5 раза товароборот и в 1982 году составил более 427 миллионов рублей. Сегодня во многих поселках достигнуты установленные нормы площадей по деловому ряду предприятий торговли, в том числе по овошекранилищам и магазинам.

Однако, критически оценивая достигнутое, надо признать, что строительство объектов торговли и общественного питания ведется еще не на должном уровне. Из 34 объектов, предусмотренных приказом прошлого года, 22 объектов не сданы в постоянную эксплуатацию. Не начато строительство 8 объектов, предусмотренных приказом этого года. Затянулась сдача в постоянную эксплуатацию 7 объектов торговли, имевших 100-процентную готовность. Не построены холодильники на 50 тонн, контора ОРСа, овошная магазин в поселке Такимно.

Неотъемлемой частью каждого поселка являются объекты социкультбыта. К сожалению, не все тресты и управления строительства строят детские сады-ясли опережающими темпами. Текущая пятилетка, как сказано в решениях XXVI съезда КПСС, является завершающей для открытия сквозного движения по всей Байкало-Амурской железной дороге. В связи с этим предстоит уложить более 1000 километров железнодорожного полотна, переработать 90 миллионов кубометров грунта, возвести более 1000 искусственных сооружений, в том числе 625 мостов, построить 6 тоннелей, создать новые города и станционные поселки.

Задачи сложные и большие. Успешно решить их возможно при одном условии — сохранении испытанных и проверенных в трудностях, обученных транспорту строителей, кадров, создав им все жилищно-бытовые и другие необходимые условия.

А. ВАСИЛЬЕВ,
заместитель начальника
«Главбамстрой».

(Окончание. Нач. на 3 стр.)

В результате подготовлены надежные минерально-сырьевые базы для развития как существующих, так и для создания новых отраслей специализации. Так, по состоянию на 1 января 1981 г. промышленные запасы по всем категориям составили: коксующихся углей — 5,3 млрд. т, железных руд — 6,7 млрд. т. Из угольных месторождений подготовлены для промышленного освоения Нерюнгринское, Денисовское и Чульмаканское, а из железорудных — Таежное, Пионерское, Сивагинское, Денисовское, Тарынахское. Вблизи г. Алдана завершается детальная разведка крупного Селигдарского месторождения апатитов, где уже разведанные запасы по кат. А+В+С₁ доведены до 108,5 млн. т. Р₂O₃. Непосредственно к трассе БАМ в районе ст. Хани открыт Ханинский апатитовый район с прогнозными ресурсами патинок фосфора до 350 млн. т.

Ближайшей практической задачей геологоразведочных работ считается доразведка месторождений коксующихся углей, железных руд, апатита, золота и других видов минерального сырья, которые будут вовлекаться в первоочередное промышленное освоение. Для составления достоверных технико-экономических обоснований и эффективных проектов строительства предприятий важное значение имеют проведение качественных технологических испытаний сырья, поиски и нахождение прогрессивных строительных — архитектурных, технических и экономических решений.

Понятно, что для разработки долгосрочной программы формирования ТПК необходима более широкая информация о минерально-сырьевых и других природных ресурсах. Поэтому темпы и масштабы геологических поисков — разведочных работ целесообразно наращивать, добиваясь повышения их комплексности и эффективности. Требуется расширить изучение и оценку гидроэнергетических, водных, лесных, земельных и других ресурсов.

Разнообразный состав природно-ресурсного потенциала ТПК предопределяет многоотраслевую структуру его народнохозяйственной специализации. В Алданском районе давно существуют отрасли по добыче золота и слюды-флогопита, имеющие общесоюзное значение. В настоящее время создается крупная угольная промышленность. Только на Нерюнгринском разрезе в 1985 г. добыча угля достигает 13 млн. т. Для сравнения отметим, что в 1980 г. по всему Дальневосточному экономическому району общая добыча этого вида топлива составила 40,2 млн. т.

ПРОДУКЦИЯ Нерюнгринского разреза имеет многоцелевое назначение. Концентрат коксующихся углей марки «К» в количестве 5,5 млн. т будет поставляться на экспорт в Японию. Тем самым Якутская АССР впервые примет в крупных масштабах непосредственное участие в международном разделении труда. Промпродукт углеобогащения планируется использовать в качестве топлива на Нерюнгринской ГРЭС. Попутно добываемые окисленные угли марки «С» уже поставляются потребителям Южной Якутии и районам Дальнего Востока.

В 12-й пятилетке целесообразно начать строительство Денисовской угольной шахты проектной мощностью 3,6 млн. т и ввести в эксплуатацию ее первую очередь. В следующей перспективе необходимо построить крупную Чульманскую шахту проектной мощностью 4,5—6,0 млн. т. Ускоренное создание здесь крупной угольной промышленности определяется тремя важнейшими факторами: возможностью роста экспорта, потребностью в технологическом коксе для черной металлургии и уже создавшимся большим дефицитом энергетических углей в районах Дальнего Востока.

Территориальная организация хозяйства — одна из сложных проблем формирования

Южно-Якутского ТПК. С учетом расположения минерально-сырьевых потенциалов, развития транспортной и энергетической подсистем он должен охватывать всю Южную Якутию в составе территорий Нерюнгринского горисполкома, Алданского и Олекминского административных районов республиканской территории Якутской ССР. Однако освоение и населенность Южной Якутии крайне малы. Сельское хозяйство, которое является более землеемкой отраслью, развито слабо и не имеет больших перспектив.

Поэтому сплошное хозяйственное освоение территории Южной Якутии представляется невозможным даже в отдаленной перспективе. Целесообразно формирование ТПК как системы локальных промышленных узлов и сельскохозяйственных зон. При современной изученности проблемы можно заметить создание Нерюнгри-Чульманского, Таежинского, Центрального — Алданского и Чаро — Токтинского горно — промышленных узлов, Олекминской сельскохозяйственной зоны.

ПРОБЛЕМЫ ФОРМИРОВАНИЯ КОМПЛЕКСА

Специализация Нерюнгри-Чульманского ПУ определяется развитием угольной промышленности, электроэнергетики и транспортного хозяйства. В Центральном — Алданском ПУ осуществляется добыча золота и слюды-флогопита. Здесь намечается строительство Селигдарского апатитового ГОКа и Томмотского лесопромышленного комплекса. Формирование Таежинского ПУ связано со строительством железорудных ГОКов. В Чаро-Токтинском ПУ возможно размещать крупные железорудные и апатитовые ГОКи, построить Олекминскую ГЭС. На пространственную организацию ТПК большое влияние окажет размещение металлургического завода в Южной Якутии, где имеются площадки как в районе пос. Чульман, так и в непосредственной близости от железорудных месторождений на берегу рч. Б. Хатыми.

ОГРОМНАЯ масштабность формирования Южно-Якутского ТПК предопределяет долговременность и необходимость поэтапного его осуществления. Первый этап (1976—1985 гг.), как известно, начался строительством железной дороги Тында — Беркаит — Угольная и завершении вводом в эксплуатацию угольного комплекса, первой очереди Нерюнгринской ГРЭС, подготовкой минерально-сырьевой базы для строительства новых предприятий. Общая стоимость всех объектов, создаваемых на этом этапе, составит 3,6 млрд. руб. А общие капитальные вложения по всему ТПК с учетом затрат на действующих предприятиях превысят 4 млрд. руб.

Второй этап охватывает период 1986—1995 гг. К основным объектам, которые должны быть построены, относятся угольные шахты, железорудные предприятия, II очередь Нерюнгринской ГРЭС, железная дорога Беркаит — Томмот — Якутск, предприятия вспомогательных и обслуживающих производств. На этом этапе целесообразно было бы начать строительство коксохимического, металлургического и других заводов, если будет принят их вариант размещения в Южной Якутии. На третьем этапе, который определяется до 2010 г., может быть в основном завершено создание угольно — металлургической базы, что в целом является главной целью развития Южно-Якутского ТПК.

Следовало бы осуществлять опережающие темпы научно-технической подготовки районов к освоению, проектирования строительства предприятий и населенных пунктов, а также иметь предплановую программу развития ТПК в следующей пятилетке.

Е. ЕГОРОВ, заведующий сектором эффективности промышленного производства Отдела экономики Якутского филиала СО АН СССР, кандидат экономических наук.

На основании решений XXV и XXVI съездов КПСС в Южной Якутии формируется первый в зоне БАМа Южно-Якутский территориально-производственный комплекс. Первенцем этого комплекса является Южно-Якутский угольный комплекс. Вполне естественно, что он вызывает интерес с точки зрения решения вопросов экономического и социального развития. При рассмотрении их необходимо исходить из ряда особенностей его формирования.

Южно-Якутский угольный комплекс строится на компенсационной основе. Поэтому здесь дело связано не только со строительством, но и с выполнением договора между СССР и Японией по этому комплексу. Те, кто связан со строительством и эксплуатацией угольного комплекса, являются непосредственными участниками, а точнее, проводниками внешнеполитической политики нашего государства.

По своему составу коллективы предприятий и организаций являются молодежными, средний возраст жителей города 25,3 года. Отсюда проблемы, связанные с трудом, образованием и отдыхом молодежи. В 1982 году рождаемость превысит 2 тысячи детей. Статистика показывает, что Нерюнгри один из лидеров по уровню рождаемости среди городов РСФСР.

Южная Якутия стала своеобразным экспериментальным полигоном: здесь проходят проверку и испытание многие проектные решения, механизмы и оборудование. Сама природа поставила такие сложные вопросы, как расчетная температура при проектировании объектов строительства: — 52, сейсмика от 6 до 9 баллов, вечная мерзлота (частично «вялая», «островная»).

Обобщение, изучение и глубокий анализ формирования комплекса представляют одну из важных научных и практических задач. Первым всегда трудно, но опыт их, просчеты и ошибки должны стать достоянием других территорий — производственных комплексов, которые будут формироваться в зоне строительства БАМа.

Надо отдать должное Министерству угольной промышленности СССР. Оно действительно запланировало комплекс. В составе Южно-Якутского угольного комплекса — железнодорожная линия Тында — Беркаит, причем от станции Беркаит до Нерюнгри заказчиком по строительству железной дороги является Министерство угольной промышленности СССР. Предусмотрено надеж-

ное энергоснабжение — строится Нерюнгринская ГРЭС. Кроме объектов производственного назначения, с учетом современных требований решены вопросы градостроительства, тепловодоснабжения и канализации. Ко всему сказанному следует добавить, что значительное внимание уделено строительству автодорог, аэропорта, сельхозкомплекса. Можно поспорить о размерах и объемах отдельных объектов или предприятий, просчетах проектных институтов, но комплексное решение всех вопросов жизни и деятельности крупного промышленного района, каким является Южно-Якутский угольный комплекс, сомнения не вызывает.

Существенную роль в строительстве угольного комплекса и города Нерюнгри сыграло создание с первых дней их становления дирекции строительства угольного комплекса с непосредственным подчинением Минуглепрому СССР, которая в основном оперативно решает вопросы проектирования, финанси-

рования и комплектования оборудования.

Нерюнгри, как город, образован 6 ноября 1975 года. Прошло около семи лет. Но и этот срок является в известной степени достаточным, чтобы сделать кое-какие выводы. Население Южно-Якутского ТПК с 12,4 тысячи в 1975 году выросло до 88,8 тысячи человек.

Оправдало в целом комплектование рабочей силы за счет молодежи, это особенно важно в первые годы, когда обеспечение жильем производилось прежде всего за счет общежитий. Но набор рабочей силы из числа молодежи надо рассматривать не только в текущем плане, но и в перспективе.

Большое внимание уделено повышению общеобразовательного уровня молодежи. Из 3,5 тысячи человек, получивших среднее образование с начала образования города, 1,8 тысячи являются выпускниками вечерних школ работающих молодежи, в том числе 282 —

имеют плавательные бассейны.

В настоящее время в Нерюнгри насчитывается 15 школ (одна восьмилетняя, остальные средние), 12 из них открыты вновь или реорганизованы из восьмилетних.

У нас насчитывается 6 детских музыкальных школ, 4 дома пионеров — такого количества ни один район республики не имеет.

Правительством предусмотрено ряд льгот для работников, занятых на строительстве и эксплуатации Южно-Якутского угольного комплекса, это также относится и к снабжению продовольственными и промышленными товарами.

Очень важно уметь их применять и использовать с наибольшей отдачей для ускорения темпов формирования ТПК.

О дальнейшем повышении уровня жизни трудящихся комплекса могут свидетельствовать цифры: в сберегательных кассах вклады населения составили 64 млн. руб., против 5 млн. руб. в 1975 г. Открыто более 18 тысяч лицевых счетов на приобретение легковых автомобилей по целевым вкладам.

Вместе с тем, следует предельно более строгий подход к применению льгот, чтобы они были использованы по назначению, а не служили источником для накопительства и других нежелательных явлений.

При умелой постановке организаторской работы, можно значительно пополнить продовольственными ресурсами за счет подсобных хозяйств предприятий, организаций, личных хозяйств трудящихся города. Однако главное — строительство крупных сельскохозяйственных предприятий, мелiorативные работы до сего времени осуществить не удалось.

В известной степени — из-за несогласованности в выборе площадки сельхозкомплекса.

Город Нерюнгри растет, нуждается. Формированию комплекса уделяют большое внимание партия и правительство, министерства и ведомства, руководящие органы нашей республики. Этим же следует объяснить повышенное внимание науки к нашему комплексу. И это является залогом его успешного развития.

М. КОЧНЕВ, исполнитель Нерюнгринского городского Совета народных депутатов.

г. НЕРЮНГРИ.
Якутская АССР.

Формирование ТПК — сложная задача, требующая комплексного подхода.

В настоящее время в Нерюнгри насчитывается 15 школ (одна восьмилетняя, остальные средние), 12 из них открыты вновь или реорганизованы из восьмилетних.

У нас насчитывается 6 детских музыкальных школ, 4 дома пионеров — такого количества ни один район республики не имеет.

Правительством предусмотрено ряд льгот для работников, занятых на строительстве и эксплуатации Южно-Якутского угольного комплекса, это также относится и к снабжению продовольственными и промышленными товарами.

Очень важно уметь их применять и использовать с наибольшей отдачей для ускорения темпов формирования ТПК.

О дальнейшем повышении уровня жизни трудящихся комплекса могут свидетельствовать цифры: в сберегательных кассах вклады населения составили 64 млн. руб., против 5 млн. руб. в 1975 г. Открыто более 18 тысяч лицевых счетов на приобретение легковых автомобилей по целевым вкладам.

Вместе с тем, следует предельно более строгий подход к применению льгот, чтобы они были использованы по назначению, а не служили источником для накопительства и других нежелательных явлений.

При умелой постановке организаторской работы, можно значительно пополнить продовольственными ресурсами за счет подсобных хозяйств предприятий, организаций, личных хозяйств трудящихся города. Однако главное — строительство крупных сельскохозяйственных предприятий, мелiorативные работы до сего времени осуществить не удалось.

В известной степени — из-за несогласованности в выборе площадки сельхозкомплекса.

Город Нерюнгри растет, нуждается. Формированию комплекса уделяют большое внимание партия и правительство, министерства и ведомства, руководящие органы нашей республики. Этим же следует объяснить повышенное внимание науки к нашему комплексу. И это является залогом его успешного развития.

М. КОЧНЕВ, исполнитель Нерюнгринского городского Совета народных депутатов.

г. НЕРЮНГРИ.
Якутская АССР.

Формирование ТПК — сложная задача, требующая комплексного подхода.

В настоящее время в Нерюнгри насчитывается 15 школ (одна восьмилетняя, остальные средние), 12 из них открыты вновь или реорганизованы из восьмилетних.

У нас насчитывается 6 детских музыкальных школ, 4 дома пионеров — такого количества ни один район республики не имеет.

Правительством предусмотрено ряд льгот для работников, занятых на строительстве и эксплуатации Южно-Якутского угольного комплекса, это также относится и к снабжению продовольственными и промышленными товарами.

Очень важно уметь их применять и использовать с наибольшей отдачей для ускорения темпов формирования ТПК.

О дальнейшем повышении уровня жизни трудящихся комплекса могут свидетельствовать цифры: в сберегательных кассах вклады населения составили 64 млн. руб., против 5 млн. руб. в 1975 г. Открыто более 18 тысяч лицевых счетов на приобретение легковых автомобилей по целевым вкладам.

Вместе с тем, следует предельно более строгий подход к применению льгот, чтобы они были использованы по назначению, а не служили источником для накопительства и других нежелательных явлений.

При умелой постановке организаторской работы, можно значительно пополнить продовольственными ресурсами за счет подсобных хозяйств предприятий, организаций, личных хозяйств трудящихся города. Однако главное — строительство крупных сельскохозяйственных предприятий, мелiorативные работы до сего времени осуществить не удалось.

В известной степени — из-за несогласованности в выборе площадки сельхозкомплекса.

Город Нерюнгри растет, нуждается. Формированию комплекса уделяют большое внимание партия и правительство, министерства и ведомства, руководящие органы нашей республики. Этим же следует объяснить повышенное внимание науки к нашему комплексу. И это является залогом его успешного развития.

М. КОЧНЕВ, исполнитель Нерюнгринского городского Совета народных депутатов.

г. НЕРЮНГРИ.
Якутская АССР.

Формирование ТПК — сложная задача, требующая комплексного подхода.

В настоящее время в Нерюнгри насчитывается 15 школ (одна восьмилетняя, остальные средние), 12 из них открыты вновь или реорганизованы из восьмилетних.

У нас насчитывается 6 детских музыкальных школ, 4 дома пионеров — такого количества ни один район республики не имеет.

Правительством предусмотрено ряд льгот для работников, занятых на строительстве и эксплуатации Южно-Якутского угольного комплекса, это также относится и к снабжению продовольственными и промышленными товарами.

Очень важно уметь их применять и использовать с наибольшей отдачей для ускорения темпов формирования ТПК.

О дальнейшем повышении уровня жизни трудящихся комплекса могут свидетельствовать цифры: в сберегательных кассах вклады населения составили 64 млн. руб., против 5 млн. руб. в 1975 г. Открыто более 18 тысяч лицевых счетов на приобретение легковых автомобилей по целевым вкладам.

Вместе с тем, следует предельно более строгий подход к применению льгот, чтобы они были использованы по назначению, а не служили источником для накопительства и других нежелательных явлений.

При умелой постановке организаторской работы, можно значительно пополнить продовольственными ресурсами за счет подсобных хозяйств предприятий, организаций, личных хозяйств трудящихся города. Однако главное — строительство крупных сельскохозяйственных предприятий, мелiorативные работы до сего времени осуществить не удалось.

В известной степени — из-за несогласованности в выборе площадки сельхозкомплекса.

Город Нерюнгри растет, нуждается. Формированию комплекса уделяют большое внимание партия и правительство, министерства и ведомства, руководящие органы нашей республики. Этим же следует объяснить повышенное внимание науки к нашему комплексу. И это является залогом его успешного развития.

М. КОЧНЕВ, исполнитель Нерюнгринского городского Совета народных депутатов.

г. НЕРЮНГРИ.
Якутская АССР.

Формирование ТПК — сложная задача, требующая комплексного подхода.

В настоящее время в Нерюнгри насчитывается 15 школ (одна восьмилетняя, остальные средние), 12 из них открыты вновь или реорганизованы из восьмилетних.

У нас насчитывается 6 детских музыкальных школ, 4 дома пионеров — такого количества ни один район республики не имеет.

Правительством предусмотрено ряд льгот для работников, занятых на строительстве и эксплуатации Южно-Якутского угольного комплекса, это также относится и к снабжению продовольственными и промышленными товарами.

Очень важно уметь их применять и использовать с наибольшей отдачей для ускорения темпов формирования ТПК.

О дальнейшем повышении уровня жизни трудящихся комплекса могут свидетельствовать цифры: в сберегательных кассах вклады населения составили 64 млн. руб., против 5 млн. руб. в 1975 г. Открыто более 18 тысяч лицевых счетов на приобретение легковых автомобилей по целевым вкладам.

Вместе с тем, следует предельно более строгий подход к применению льгот, чтобы они были использованы по назначению, а не служили источником для накопительства и других нежелательных явлений.

При умелой постановке организаторской работы, можно значительно пополнить продовольственными ресурсами за счет подсобных хозяйств предприятий, организаций, личных хозяйств трудящихся города. Однако главное — строительство крупных сельскохозяйственных предприятий, мелiorативные работы до сего времени осуществить не удалось.

В известной степени — из-за несогласованности в выборе площадки сельхозкомплекса.

Город Нерюнгри растет, нуждается. Формированию комплекса уделяют большое внимание партия и правительство, министерства и ведомства, руководящие органы нашей республики. Этим же следует объяснить повышенное внимание науки к нашему комплексу. И это является залогом его успешного развития.

М. КОЧНЕВ, исполнитель Нерюнгринского городского Совета народных депутатов.

г. НЕРЮНГРИ.
Якутская АССР.

Формирование ТПК — сложная задача, требующая комплексного подхода.

В настоящее время в Нерюнгри насчитывается 15 школ (одна восьмилетняя, остальные средние), 12 из них открыты вновь или реорганизованы из восьмилетних.

У нас насчитывается 6 детских музыкальных школ, 4 дома пионеров — такого количества ни один район республики не имеет.

Правительством предусмотрено ряд льгот для работников, занятых на строительстве и эксплуатации Южно-Якутского угольного комплекса, это также относится и к снабжению продовольственными и промышленными товарами.

Очень важно уметь их применять и использовать с наибольшей отдачей для ускорения темпов формирования ТПК.

О дальнейшем повышении уровня жизни трудящихся комплекса могут свидетельствовать цифры: в сберегательных кассах вклады населения составили 64 млн. руб., против 5 млн. руб. в 1975 г. Открыто более 18 тысяч лицевых счетов на приобретение легковых автомобилей по целевым вкладам.

Вместе с тем, следует предельно более строгий подход к применению льгот, чтобы они были использованы по назначению, а не служили источником для накопительства и других нежелательных явлений.

При умелой постановке организаторской работы, можно значительно пополнить продовольственными ресурсами за счет подсобных хозяйств предприятий, организаций, личных хозяйств трудящихся города. Однако главное — строительство крупных сельскохозяйственных предприятий, мелiorативные работы до сего времени осуществить не удалось.

В известной степени — из-за несогласованности в выборе площадки сельхозкомплекса.

Город Нерюнгри растет, нуждается. Формированию комплекса уделяют большое внимание партия и правительство, министерства и ведомства, руководящие органы нашей республики. Этим же следует объяснить повышенное внимание науки к нашему комплексу. И это является залогом его успешного развития.

М. КОЧНЕВ, исполнитель Нерюнгринского городского Совета народных депутатов.

г. НЕРЮНГРИ.
Якутская АССР.

Формирование ТПК — сложная задача, требующая комплексного подхода.

В настоящее время в Нерюнгри насчитывается 15 школ (одна восьмилетняя, остальные средние), 12 из них открыты вновь или реорганизованы из восьмилетних.

У нас насчитывается 6 детских музыкальных школ, 4 дома пионеров — такого количества ни один район республики не имеет.

Правительством предусмотрено ряд льгот для работников, занятых на строительстве и эксплуатации Южно-Якутского угольного комплекса, это также относится и к снабжению продовольственными и промышленными товарами.

Очень важно уметь их применять и использовать с наибольшей отдачей для ускорения темпов формирования ТПК.

О дальнейшем повышении уровня жизни трудящихся комплекса могут свидетельствовать цифры: в сберегательных кассах вклады населения составили 64 млн. руб., против 5 млн. руб. в 1975 г. Открыто более 18 тысяч лицевых счетов на приобретение легковых автомобилей по целевым вкладам.

Вместе с тем, следует предельно более строгий подход к применению льгот, чтобы они были использованы по назначению, а не служили источником для накопительства и других нежелательных явлений.

При умелой постановке организаторской работы, можно значительно пополнить продовольственными ресурсами за счет подсобных хозяйств предприятий, организаций, личных хозяйств трудящихся города. Однако главное — строительство крупных сельскохозяйственных предприятий, мелiorативные работы до сего времени осуществить не удалось.

В известной степени — из-за несогласованности в выборе площадки сельхозкомплекса.

Город Нерюнгри растет, нуждается. Формированию комплекса уделяют большое внимание партия и правительство, министерства и ведомства, руководящие органы нашей республики. Этим же следует объяснить повышенное внимание науки к нашему комплексу. И это является залогом его успешного развития.

М. КОЧНЕВ, исполнитель Нерюнгринского городского Совета народных депутатов.

г. НЕРЮНГРИ.
Якутская АССР.

Формирование ТПК — сложная задача, требующая комплексного подхода.

В настоящее время в Нерюнгри насчитывается 15 школ (одна восьмилетняя, остальные средние), 12 из них открыты вновь или реорганизованы из восьмилетних.

У нас насчитывается 6 детских музыкальных школ, 4 дома пионеров — такого количества ни один район республики не имеет.

Правительством предусмотрено ряд льгот для работников, занятых на строительстве и эксплуатации Южно-Якутского угольного комплекса, это также относится и к снабжению продовольственными и промышленными товарами.

Очень важно уметь их применять и использовать с наибольшей отдачей для ускорения темпов формирования ТПК.

О дальнейшем повышении уровня жизни трудящихся комплекса могут свидетельствовать цифры: в сберегательных кассах вклады населения составили 6



зайства. Они не получили практически ни одной ремонтной базы и вынуждены были организовать свое хозяйство в полевых условиях, и лишь крупные виды ремонта производить на базах соседних дорог. В плане 1979 года стояла сдача локомотивного депо станции Тында. Но строители до сих пор не ушли с объекта. На очереди и другие жизненно важные цехи и склады. Строительство цеха подъемочного ремонта не предусмотрено до следующей пятилетки. Экипировочное хозяйство оборотного локомотивного депо станции Беркамит вообще

Трудности роста

Для начала немного истории и экономики. 29 октября 1977 года первый поезд прибыл на станцию Беркамит. Отсюда было «рукой подать» до ближайшей кладовой Якутии — Нерюнгринского угольного разреза. В июне 1979 года эти 400 километров от Беркамита до Транссиба перешли во владения Тындинского отделения Байкало-Амурской железной дороги. В сущности с этого момента БАМ начал возвращать вложенные в него средства.

Стремительно росли темпы перевозок. В первый же год было перевезено 386 тысяч тонн грузов, во второй — миллион 330 тысяч, в третий — миллион 726 тысяч. На нынешний год запланировано перевезти по Малому БАМу 2 миллиона 700 тысяч тонн грузов. Львиную долю из них составляет тот самый высококалорийный якутский уголь, об уникальности которого слышали весь мир.

За это время создано управление дороги с тремя отделениями; молодой коллектив несколько раз завоевывал первенство во Всесоюзном социалистическом соревновании.

В новой пятилетке объемы перевозок по этой линии должны увеличиться более чем в три раза, в том числе почти в два раза — по лесу и почти в пять раз — по углю. Это, так сказать, план. Однако уже в нынешнем году основные грузоотправители предъявляют значительно больше грузов, чем установлено заданием. И есть основания утверждать, что эта тенденция сохранится. Достаточно напомнить о дополнительных перевозках строительных грузов для сооружения железнодорожной линии Беркамит — Томмот — Якутск (до 3 миллионов к 1985 году) и о широтных перевозках в связи с открытием сквозного движения по всему БАМу (в первый же год открытия — до 9 миллионов тонн).

В состоянии ли мы, железнодорожники, справиться с растущими объемами перевозок? Нет. Пропускная способность Малого БАМа почти достигла своего предела.

На первый взгляд странное утверждение. Прошло всего три года со времени сдачи в постоянную эксплуатацию этого участка и восемь лет с начала его строительства, а мы уже высказываем опасения насчет несоответствия уровня новой дороги планируемым объемам перевозок. Что ж, вот еще один наглядный пример того, как жизнь опережает наши планы. К примеру, объем перевозок, выданный ГипротрансТЭИ на 1988 год для расчета пусковых комплексов Тындинскому отделению Байкало-Амурской железной дороги, фактически уже освоен в этом году.

Почему возникла такая ситуация? В чем наши трудности на сегодняшний день? Разработка технического проекта и пусковых комплексов велась с учетом уже имеющейся материально-технической базы соседних дорог. В трудном положении оказались подразделения локомотивного и вагонного хо-

не приспособлено к обслуживанию трехсекционных локомотивов, на которых мы сейчас работаем.

В еще худшем положении оказалось вагонное хозяйство. Лишь на днях мы получили механизированный вагоноремонтный пункт в Тынде. Само же вагонное депо начнет строиться лишь после 1985 года. У отделения нет собственной производственной базы. Словом, предприятие, которое призвано обеспечивать жизнедеятельность всего многотысячного города и 400-километровой трассы, пока почти ничего не имеет.

В плане 1981 года стояла сдача развязки второй очереди — Лапри, Окурдан, Холодники, их отсутствие уже в этом году тормозит перевозочный процесс. Нужно проектировать и начинать строить дополнительные развязки на участке Бам — Тында. Очень несовершенны по технической оснащенности наши главные станции Тында и Беркамит. Настоятельно необходима электрическая централизация на станции Тында; уже задыхается от недостатка путей станция Беркамит; необходимы сортировочный и приемочный парк, грузовой и контейнерный дворы на этих станциях.

В связи с этими проблемами возникла необходимость основательно изучить возможности освоения дополнительных перевозок по Малому БАМу и подготовить необходимые мероприятия для приведения в соответствие наличной и потребной пропускной способности дороги. Этот вопрос был детально рассмотрен на техническом совете дороги, и его материалы направлены в главное управление движения и главное планово-экономическое управление Министерства путей сообщения. Нами разработан минимальный перечень строительства объектов, не входящих в смету БАМа, но необходимых для нормальной эксплуатации дороги. Пока этот перечень не утвержден.

Первый год эксплуатации дороги показал также, что количество жилья, объектов соцкультбыта, предусмотренное техническим проектом, не соответствует фактическим потребностям. Около полутора тысяч железнодорожников стоят в очереди на жилье только в Тынде.

Вот, пожалуй, схематичное изложение проблемы необходимости увеличения пропускной способности Малого БАМа.

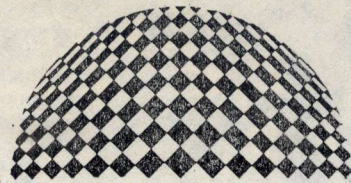
Повысить пропускную способность Малого БАМа, устранить недоделки на объектах, сданных в постоянную эксплуатацию, — главная задача всех причастных к этому министерств и ведомств, партийных и хозяйственных органов, строительных и проектных организаций. Решения XXVI съезда партии заставляют нас ускорить эту работу.

Д. ГРУЗДЕВСКИЙ, начальник Тындинского отделения Байкало-Амурской железной дороги.

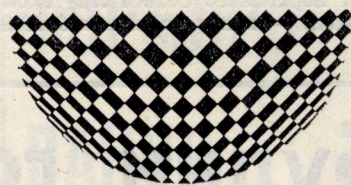
Зримо меняется характер строительства Байкало-Амурской магистрали. На огромном протяжении, где еще вчера работали разрозненные отряды строителей — первопроходцев, сегодня пролегла первоклассная магистраль со своим многосложным хозяйством, возводятся рабочие поселки, города. Узкая полоска дороги обрастает индустриальными зонами, промышленными предприятиями. Богатства осваиваются, как говорится, с размахом и всерьез. Все это делают люди, вооруженные техникой. В считанные годы число бамовцев увеличилось более чем в три раза. Еще в большем размере возросли потребности в продуктах питания. Важно отметить и то, что консервы, сухие овощи и картофель теперь уже никого не устраивают. И это верно. Высокая калорийность пищевого рациона должна сочетаться с широким ассортиментом потребляемых продуктов, обеспечивающих полноценность питания, которое характеризуется наличием в потребляемых продуктах растительных и животных жиров и белков, углеводов, микроэлементов и витаминов.

Главная суть Продовольственной программы, которая осуществляется в стране в соответствии с решением майского (1982 г.) Пленума ЦК КПСС, состоит в том, чтобы в возможно короткие сроки в масштабах огромной страны, в том числе и в районах нового промышленного освоения, обеспечить потребление продуктов питания по научно обоснованным нормам. Это значит, что на столе потребителя должны быть разнообразные мясные, молочные и рыбные продукты, картофель, овощи и плоды. Это весьма сложная задача даже для районов с благоприятными условиями для развития сельского хозяйства. Многократно возрастает трудность ее решения в экстремальных условиях производства при недостатке земель пригодных для сельскохозяйственного использования, необходимых материально-технических и трудовых ресурсов, опыта производства продуктов питания.

Сегодня питание населения зоны БАМ почти целиком осуществляется за счет завоза из других районов страны. Дальше так продолжаться не может, не только потому, что нужно больше потреблять свежего картофеля, овощей, молока и молочных продуктов, но из-за того, что в связи с ростом населения увеличиваются потребности в этих продуктах. Удовлетворять их за счет завоза весьма сложно. Нельзя не считаться и с тем, что теперь уже доказана практическая возможность и экономическая целесообразность организации производства картофеля, овощей открытого и особенно закрытого грунта, цельного молока и птицепродуктов вблизи мест потребления, а полученные здесь



Важнейшее звено ТПК



продукты отличаются весьма высокой биологической полноценностью, особенно по витаминному и минеральному составу.

Потенциальные ресурсы земель, пригодных для сельскохозяйственного использования в зоне БАМ превышают 140 тыс. га угодий, из них около 75 тыс. га пашни. В Южной Якутии в активный оборот можно вовлечь не менее 6 тыс. га сельскохозяйственных земель, в том числе 350—400 га под пашню. Первоочередными объектами продовольственного комплекса г. Нерюнгри и Чульмана являются молочная ферма на 800 коров, птицефабрика, тепличный комбинат, молокозавод, хранилища. Создание их позволит уже в ближайшие годы получать более 2 тыс. т молока, 15—18 млн. шт. яиц, 1,4—1,8 тыс. т тепличных овощей и ряд других продуктов. Совокупные затраты на сооружение сельскохозяйственных объектов составляют около 35 млн. руб. В перспективе в зоне Якутского ТПК можно получить в год 1,6—1,8 тыс. т мяса, 12 тыс. т молока, около 5 тыс. т картофеля и овощей, 50—60 млн. яиц. Это уже немало.

К сожалению, практическая реализация этих возможностей на большинстве участков магистрали, особенно на территории Южно-Якутского ТПК, ограничивается принятием многочисленных рекомендаций и постановлений об организации про-

изводства овощей, картофеля, молока, яиц, о строительстве современных хранилищ, культурно-бытовых сооружений для работников, занятых сельскохозяйственным производством.

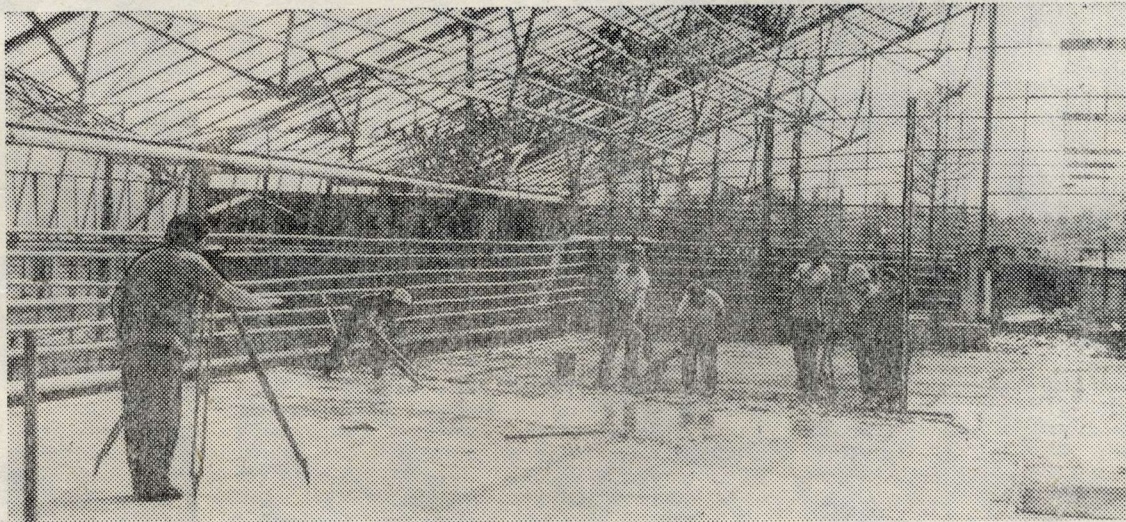
На начало 1982 г. удельный вес расходов на создание продовольственной базы в Южно-Якутском ТПК был менее одного процента общих затрат. Что удивляет, руководители ведомств, которым недосуг заниматься решением конкретных вопросов производства и рационального использования продуктов питания, часто жалуются на текучесть кадров, забывая, что одним из главных условий привлечения и закрепления кадров является хорошее круглогодичное обеспечение спроса на полноценные продукты питания.

Общая концепция обеспечения растущего населения зоны БАМа продуктами питания уже сложилась. Она основывается на организации производства малотранспортабельных продуктов непосредственно вблизи мест потребления и завоза части продуктов с прилегающих и более удаленных зон сельскохозяйственного производства (тыловых баз).

В связи со значительными различиями в почвенно-климатических условиях производства, местоположении, обеспеченности земельными ресурсами, пригодными для сельскохозяйственного использования, транспортными коммуникациями и по ряду других причин, значение каждого из этих источников получения продуктов для отдельных участков зоны БАМ неодинаково и в перспективе будет меняться по-разному. Так, на Амурском участке магистрали потребности в картофеле, овощах открытого грунта, молоке и даже мясе уже к 1985 г. могут достаточно полно обеспечиваться за счет организации производства вблизи мест их потребления. В полосе же интенсивно развивающегося Южно-Якутского ТПК большинство продуктов питания и в обозримой перспективе придется завозить из других районов, и в первую очередь из Амурской области.

Указанные и другие факторы говорят о неприемлемости шаблонного решения вопросов, связанных с обеспечением потребностей в конкретных продуктах питания отдельных участков магистрали. Речь должна идти не о противопоставлении, а о рациональном сочетании разных вариантов гарантированного получения продуктов при минимальных совокупных затратах. Из этой принципиальной посылки следует исходить при выработке стратегии и тактики создания агропищевых комплексов в районах нового промышленного освоения Сибири.

В. БОЕВ, директор Сибирского НИИ экономики сельского хозяйства СО ВАСХНИЛ, член-корреспондент ВАСХНИЛ.



Тому, как создавать и вести тепличное хозяйство, строители магистрали могут поучиться у коллектива треста «Мостострой-10». В Тынде построена теплица

площадью полторы тысячи квадратных метров. За нынешний первый сезон здесь собрано около 20 тонн огурцов. Сейчас в теплице

выращивают помидоры. Заканчивается сооружение еще одного такого ангара.

Фото А. Пьянова.

КАК ВЫПОЛНИТЬ НАМЕЧЕННЫЕ ПЛАНЫ?

Южно-Якутский ТПК

ке будет введено в эксплуатацию 420 тысяч м² жилой площади в городе Нерюнгри.

Принятые проектом технические решения позволяют обеспечить выполнение проектных объемов добычных и вскрышных работ в соответствии с календарным планом. Тем не менее за период 1979—1981 годов и первого полугодия 1982 года разрезом допущено отставание вскрышных работ в объеме 100 млн. м³ по сравнению с проектными показателями.

Создавшееся положение с развитием горных работ явилось следствием недоукомплектованности разреза горнотранспортным оборудованием, его низкой работоспособности, отсутствия ремонтной базы и изменения геологических условий месторождения, а также отставания в выполнении научно-исследовательских планов. Так, в 1981 году в работе находилось шесть 20-кубовых экскаваторов вместо 16 по проекту, 9 автоуглевозов вместо 17, 83 автосамосвала вместо 110. При этом коэффициент использования экскаваторов составил лишь 0,4 вместо 0,6 по проекту.

Минтяжмаш, Минавтопром и Минэлектротехпром СССР не обеспечили изготовление и поставку разреза в установленные сроки необходимого высокопроизводительного и надежного горно-транспортного и электротехнического оборудования.

Отсутствие к началу строительства комплекса строительной базы обусловило отставание ввода в эксплуатацию основных объектов, в том числе и ремонтной базы, а это привело к тому, что разрез уже почти два года работает без надлежащего обслуживания горно-транспортной техники.

В целях обеспечения экспортных поставок концентрата в 1985 году необходимо в течение оставшихся двух с половиной лет выполнить 215 млн. м³ вскрыши и отработать 16,5 млн. т энергетических углей, что в создавшихся условиях потребует максимально предельных усилий как эксплуатационников, так и строителей. Для обеспечения выполнения этой программы институтом разработаны соответствующие мероприятия, согласно которым намечается для обеспечения заданного развития горных работ приобретение дополнительной горно-транспортной техники.

Возможности дальнейшего развития угольной промышленности в Южной Якутии грандиозны. Южно-Якутский угленосный бассейн, занимающий площадь 25 тыс. км², представлен рядом угленосных районов. Разведанные запасы угля по промышленным категориям, учитываемые Всесоюзным геологическим фондом, составляют 3 млрд. тонн.

Бассейн характеризуется сложным тектоническим строением. В его изученной части

пласты угля имеют преимущественно пологое падение, мощность пластов, как правило, не превышает 0,7—2,5 м. Угли бассейна каменные, в основном, коксующихся марок. Зольность углей высокая, в среднем составляет 18—20 процентов. Месторождения газоносные, угольная пыль взрывоопасная, уголь отдельных пластов самовозгорающийся.

Наиболее благоприятными для промышленного освоения по геологическим и географо-экономическим условиям, а также по изученности месторождений является Алдано-Чульманский район.

В соответствии с «Генеральной схемой развития угольной промышленности СССР» здесь намечается построить семь шахт на общую мощность 20 млн. тонн угля в год. К настоящему времени подготовлены для проектирования три шахты общей мощностью 8 млн. тонн коксующихся углей (шахты «Денисовская», «Чульманская - восточная», «Чульманская-западная», строительство двух из них общей мощностью 6,0 млн. тонн угля в год намечается в 12-й пятилетке).

Стратегия хозяйственного освоения Южно-Якутского района, расположенного в экстремальных природно-климатических условиях, требует форсированного проведения, начиная уже с текущей пятилетки, комплексных социально-экономических, геологических,

природно-экологических, медико-биологических и санитарно-гигиенических исследований, а также решения целого ряда технических и технологических проблем, используя при этом богатый опыт, накопленный в процессе строительства Южно-Якутского угольного комплекса.

Из технических проблем можно назвать в качестве примера следующие:

максимальное приближение сроков выполнения научно-исследовательских работ, необходимых для обеспечения производительной работы мощного горно-транспортного оборудования на строящемся разрезе «Нерюнгринский» при значительной концентрации горных работ;

разработка рациональных схем управления кровлей, породы которой в зонах многолетней мерзлоты способны к зависанию на больших площадях обнажения;

разработка технологических схем и создание оборудования для проходки выработок по вмещающим породам крепостью до 14 по шкале Протодьяконова и комплексов для отработки пластов с меняющейся мощностью;

разработка рациональных схем теплового режима очистных забоев и прилегающих к ним выработок для обеспечения нормальных условий работы выемочных комплексов и ряд других проблем и задач.

Своевременность решения всей этой совокупности проблем послужит залогом успешного развития Южно-Якутского угольного комплекса, представляющего собой базу для создания крупнейшего территориально-производственного комплекса в зоне БАМа.

Л. ГОЛЯК,
заместитель директора института «Сибгипрошахт».

г. НОВОСИБИРСК.

ЗАДАЧИ УПРАВЛЕНИЯ КАЧЕСТВОМ УГЛЕЙ

Под воздействием конкуренции таких энергоносителей, как нефть, природный газ и ядерная энергия, за последние два десятилетия был ускорен технический прогресс в каменноугольной промышленности и в нашей стране и за рубежом. Переоснащение коксовых заводов и электростанций высокопроизводительным оборудованием изменило требования к качеству коксующихся и энергетических углей. Коксовые заводы и электростанции в большей мере, чем прежде, требуют поставки угля постоянного качества.

Коксующиеся и энергетические угли Нерюнгринского месторождения отличаются неоднородностью петрографического состава, непостоянной зольностью и исключительно изменчивыми технологическими свойствами. Основной фактор, определяющий технологические свойства углей, — степень их окисления. По этому признаку на месторождении выделяются три зоны: неокисленная, переходная и окисленная. Угли неокисленной зоны отнесены к коксующимся группам К9, угли окисленной зоны — к энергетическим группам ЗСС, угли, составляющие переходную зону, отнесены к группе К6. Запасы угля в контурах отработки, особенно в первые годы добычи коксующихся углей, представлены в виде сложной мозаики участков с различными технологическими свойствами углей.

Для углей месторождения характерна изменчивость зольности как по мощности отрабатываемого пласта, так и по площади его распространения. Содержание зольности в коксующихся углях колеблется в основном от 17 до 23%.

Эффективность использования нерюнгринских углей в промышленности будет зависеть от выхода в процессе разработки месторождения углей высшего класса и стабилизации средних значений признаков качества по календарным периодам работы разреза: сменам, суткам, декадам, месяцам, кварталам. Разрешение противоречия между природной изменчивостью и сложностью распределения в пределах контуров отработки пласта участков углей с различными технологическими свойствами и требованиями потребителей к качеству товарной продукции для условий Нерюнгринского разреза представляет собой сложную проблему,

решение которой усугубляется еще и действием следующих объективных факторов. Мощная толща вскрыши (200—300 м) ограничивает вскрытие запасов угля в том объеме, при котором возможно в процессе изменения качества угля в забоях изменять направление и очередность отработки участков пласта. Высокая интенсивность добычных работ практически исключает селективную выемку угля с целью разделения бедных и богатых участков. Склонность углей к повышенному пылеобразованию усложняет решение вопросов по организации складов для их усреднения.

Сложная качественная характеристика углей и особенности горно-технических условий месторождения предопределили необходимость поиска научных и инженерных решений по управлению качеством угля в процессе добычных работ и подготовке его к обогащению. Работы ведутся по направлениям: разработка методики и внедрение опережающего опробования; геотехнологическая оценка запасов углей; выбор оптимальной технологической схемы добычных работ и уг-

леподготовки в режиме усреднения; разработка комплекса математических моделей и прикладных программ для решения на ЭВМ задач по оптимизации очередности и интенсивности отработки запасов угля, позволяющих при различных технологических схемах добычи и подготовки угля к обогащению найти наилучшее решение по качественному составу добываемых углей в календарные периоды времени — сутки, декаду, месяц, квартал.

Выбор проектных проработок по технологии и организации усреднения углей производится путем моделирования на ЭВМ множества вариантов функционирования добычной подсистемы в увязке с процессами угледопготовки. Варианты технологических схем формируются сочетанием различных процессов и операций, способствующих стабилизации и повышению качества углей, и вводом их в традиционные схемы разработки угольных месторождений.

К настоящему времени на основе проектных технологических схем добычи и подготовки углей к обогащению выпол-

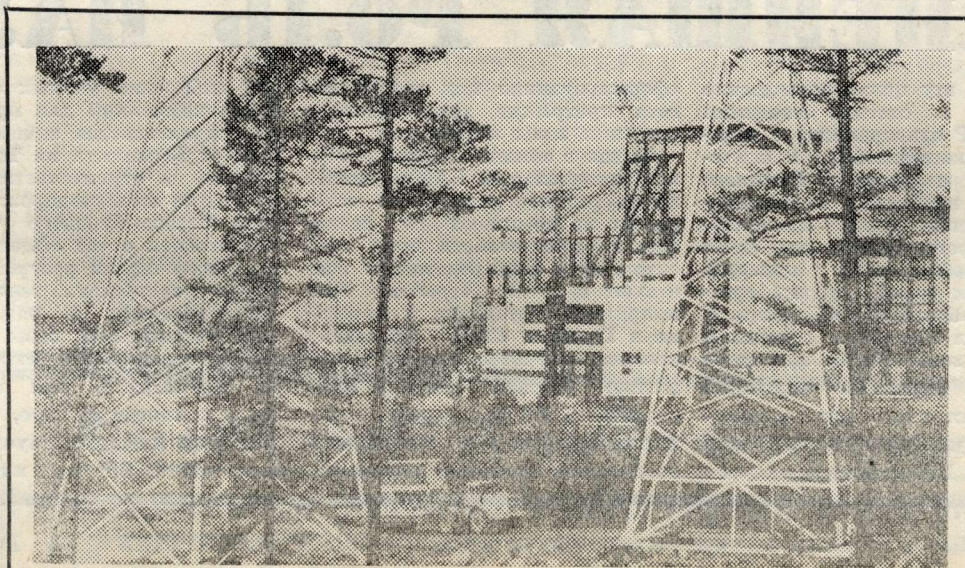
нены предварительные разработки по формированию оптимальных календарных планов добычи угля в режиме усреднения на период 1985-87 годов. Анализ полученных решений оптимизационных задач показал, что при управлении динамикой отработки запасов в пределах вскрытых нормативных объемов удается получить по суткам в течение года стабильное среднее значение основного признака качества угольного концентрата — толщины пластического слоя по величине, соответствующей значению этого признака для углей высшего класса. Однако наличие среди коксующихся углей мало мощных включений окисленных и переходной зоны углей, примешивание которых практически неизбежно в процессе выемки угля, приводит к тому, что при составлении календарных планов не всегда удается довести их содержание в выдаваемом из разреза потоке до допустимых кондиций для углей высшего класса.

При экспериментальных разработках планов выемки запасов коксующихся углей в контурах первых трех лет их добычи выход углей высшего класса составил 85—90%.

Управление качеством угля при добычных работах и подготовке угля к обогащению — одно из условий эффективного использования недр месторождения и является сложной и первостепенной проблемой для Южно-Якутского угольного комплекса. Процесс ее решения охватывает все уровни производства получения готовой продукции, начиная от геологоразведочных работ и заканчивая процессами отгрузки угольного концентрата потребителю. Обязательным условием оптимального и оперативного решения задач управления качеством следует считать своевременное создание автоматизированной системы планирования и управления основным производством разреза и обогатительной фабрики.

Е. ФРЕЙДИНА,
старший научный сотрудник Института горного дела СО АН СССР, кандидат технических наук.

Б. ЛЮБАНСКИЙ,
главный технолог отдела обогащения института «Сибгипрошахт».



На снимке: строится Нерюнгринская ГРЭС.

Фото А. Пьянова.



Своими силами

«В нашей стране надо использовать любую возможность, каждый клочок земли, чтобы всюду увеличить производство сельскохозяйственных продуктов, иметь «приварок» к нашему общему столу... Эти слова Генерального секретаря ЦК КПСС, Председателя Президиума Верховного Совета СССР тов. Л. И. Брежнева очень актуальны. Огромное значение увеличения производства продуктов питания подчеркнул и майский (1982 г.) Пленум ЦК КПСС. Одной из составных частей Продовольственной программы является, как отмечено в решениях Пленума, развитие подсобных хозяйств».

Пример активного развития подсобных хозяйств на Западном участке БАМа показывает трест «Нижнеангарсктрансстрой». Почти во всех его подразделениях есть свинарники, теплицы. В прошлом году для предприятий общественного питания и населения было реализовано более 300 голов свиней, десятки тонн огурцов, помидоров, лука, редиса. В практику вошли и такие новшества. Подразделения, которые имеют свинарники, выделяют для индивидуальных хозяйств поросят для дальнейшего выращивания. Управление рабочего снабжения доставляет в продажу тепличную пленку.

Трест ведет строительство животноводческого комплекса. Положено начало созданию крупного подсобного хозяйства в поселке Олекма на Центральном участке БАМа. Здесь природой созданы все необходимые условия для развития растениеводства и животноводства. Инициатором организации хозяйства стал СМП-698 треста «Тындатрансстрой». Большую помощь в правильном ведении подхоза оказывают научные работники Благовещенского сельскохозяйственного института.

Несколько иное направление взято в трестах «Бамтрансвзрывпром» и «Бамтранстехмонтаж»: здесь пошли по линии создания садово-огороднических кооперативов.

О. ЧУДНОВСКИЙ.

Сердцевина стройки — угольный комплекс. При его проектировании и строительстве предусматривались и проводятся многочисленные мероприятия природоохранного значения. Капитальные вложения только на строительство объектов бытовой канализации составляют десятки миллионов рублей. Хорошо работают канализационные сооружения биологической очистки первой очереди в г. Нерюнгри. На углеобогатительной фабрике предусмотрены замкнутый водоснабжаемый цикл, использование карьерных вод, организация и очистка ливневых стоков, пылеподавление. На других крупнейших объектах угольного комплекса — угледобывающем карьере, районной котельной, ГРЭС, заводе крупнопанельного домостроения, автобазах, ремонтно-механическом заводе, базе механизации — также предусмотрено организационно-техническое обеспечение охраны вод, атмосферного воздуха, земель и лесов. В районе закрыты десятки котельных, на которых не было пылегазоочистного оборудования. Постепенно ликвидируются неканализованные строения. За последние годы здесь созданы четыре лесничества, увеличена численность лесной охраны, улучшена ее техническая оснащенность. На всей территории комплекса завершено наземное лесоустройство. Около половины территории входит в зону авиационной лесной охраны. Организован первый комплексный природный заказник, чем положено начало формированию сети заповедных территорий. Проектируется зеленая зона г. Нерюнгри.

Эти и многие другие примеры подобного рода говорят о масштабах природоохранной работы, о том, что руководство строительства комплекса придает этой работе большое значение.

И все же при строительстве и эксплуатации угольного комплекса допускались и допускаются многочисленные и порой серьезные нарушения норм и правил охраны природы. Главный недостаток заключается в том, что, как правило, природоохранные объекты и мероприятия не вводятся и не выполняются заблаговременно, то есть не обеспечиваются организационно-технические условия для соблюдения природоохранного законодательства. Это прямое следствие забвения разработанных в свое время научных основ программы хозяйственного освоения зоны БАМ, прежде всего несоблюдения опережающего развития социально-бытовой и производственной инфраструктуры, а также комплексного использования природных ресурсов. Недостатки планирования и отступления от проектов по содержанию и срокам сфокусировались на ущербе природе при осуществлении планов, что приводило и приводит к серьезным экономическим и социальным потерям. Пока остается резко нарушенным рациональный баланс водопотребления и такого водоотведения, которое обеспечивало бы природоохранные цели. Одно из тяжелых последствий этого — загрязнение вод, в том числе подземных. А подземные воды — главный ис-

ВОПРОСЫ ОХРАНЫ ПРИРОДЫ

Южно-Якутский ТПК

точник водоснабжения угольного комплекса в настоящее время.

Уже сейчас недостаточны мероприятия по предотвращению и уменьшению загрязнения атмосферного воздуха. В будущем, в особенности с разворотом угледобычи и углублением карьера, проблема обострится. А пока пылеподавление при добыче угля и радикальное снижение токсичности выхлопных газов автомобилей не имеют решения.

В ряду проблем, требующих приложения научных сил, стоят и такие проблемы, как биологическая рекультивация нарушенных земель, рационализация лесохозяйственных операций, вовлечение в сельскохозяйственное производство и рациональное использование земель, прежде всего для кормопроизводства, утилизация отходов производства и потребления, развитие особо охраняемых природных территорий и объектов.

В нынешней практике землепользования на территории угольного комплекса особенно нетерпимо то, что в процессе горных, строительных и других работ уничтожено и продолжает уничтожаться большое количество плодородного слоя почвы и торфа. Между тем, уже в ближайшем будущем встанет вопрос об источнике плодородного грунта для сельскохозяйственных комплексов, овощеводства защищенного грунта, кормопроизводства, биологической рекультивации, озеленения, индивидуального огордничества. В связи с этим целесообразно также изучить возможности сельскохозяйственного и рекультивационного использования отходов животноводческих комплексов, очищенных сточных вод городской канализации, осадков канализационных очистных сооружений и других промышленных и бытовых отходов.

Возрастает актуальность изуче-

ния ущерба от загрязнения окружающей среды и влияния этого загрязнения на заболеваемость населения.

Природоохранные проблемы формирования Южно-Якутского ТПК представляются настолько важными, что, пожалуй, не будет преувеличением утверждение, что социально-экономические цели строительства комплекса могут быть достигнуты в той мере, в какой будут выполняться задачи охраны природы. Например, снабжение растущего населения комплекса продуктами питания местного производства невозможно организовать, не выполняя в полной мере законоположения и рекомендации по рациональному использованию и охране земель, атмосферы и вод. Не может быть и речи о создании стабильных трудовых коллективов, если не обеспечить необходимого качества окружающей среды, в том числе природной среды.

Опыт формирования Южно-Якутского ТПК со всей очевидностью показывает, что на всех стадиях планирования, изысканий, проектирования, строительства и ввода объектов народного хозяйства охрана природы должна быть среди главных приоритетов, подлежащих неукоснительному соблюдению.

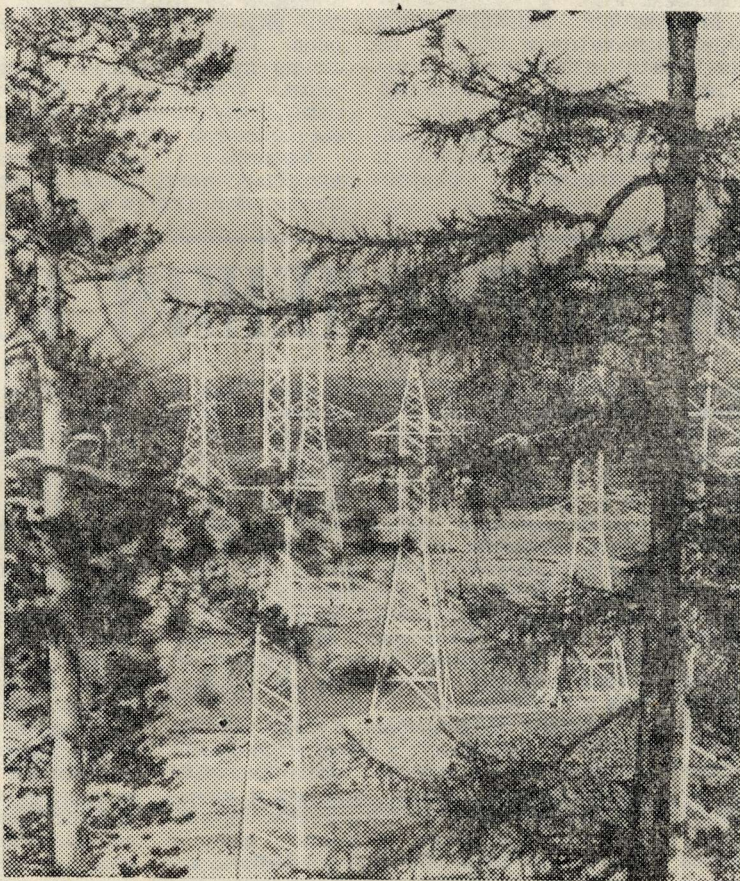
Вместе с тем, Южно-Якутский ТПК, как один из пионерных в Восточной Сибири и на Дальнем Востоке, должен стать научным полигоном для изучения природоохранных аспектов строительства подобного рода в условиях этих районов, в том числе полигоном для отработки природоохраняющих технических средств, технологий и материалов.

В частности, целесообразно, наряду со всемерным осуществлением текущих природоохранных мероприятий, организовать изучение влияния строительства и эксплуатации Южно-Якутского ТПК на окружающую среду и природные ресурсы. Результатом этого изучения должны быть рекомендации по оптимизации природопользования на очередных стадиях формирования комплекса. Это также даст материал для разработки эколого-экономических моделей функционирования Южно-Якутского ТПК и отдельных его промышленных районов. Одна из целей — разработка научных основ организации оптимизированного природопользования в районах нового освоения.

В зоне Южно-Якутского ТПК целесообразно провести и такой крупномасштабный социально-экономический эксперимент, как создание и функционирование территориального межведомственного органа управления природопользованием, сочетающего интересы собственника и пользователя и наделенного необходимыми полномочиями, чтобы обеспечить соблюдение научно обоснованного режима природопользования.

В. ВОЗИН,
заведующий Отделом охраны
природы Якутского филиала
СО АН СССР.

г. ЯКУТСК.



Сквозь тайгу.

Фото А. Пянова.

ВАЖНЕЙШАЯ РОЛЬ НАУКИ

В самые первые месяцы становления Советского государства Владимир Ильич Ленин обратил внимание на привлечение Академии наук к разработке народнохозяйственных проблем. В связи с этим 12 апреля 1918 года на заседании Совета Народных Комиссаров, проходившем под его председательством, было принято постановление, наметившее перед Академией наук «неотложную задачу систематического разрешения проблем правильного распределения в стране промышленности и наиболее рационального использования ее хозяйственных сил».

Именно эту цель преследовало создание в системе Академии наук СССР одновременно с началом строительства Байкало-Амурской магистрали Научного совета по проблемам хозяйственного освоения зоны, прилегающей к дороге. За эти годы совет показал себя самым, пожалуй, мобильным среди других организаций «большой» академии. С 1975 года в разных городах и поселках зоны БАМа проведено несколько выездных заседаний совета, состоялось три всесоюзных научно-практических конференций. Претворяется в жизнь

сформированная под эгидой совета программа хозяйственного освоения зоны магистрали.

Бывая в самых «горячих» точках строительства БАМа, ученые не только подготавливают материалы по комплексному развитию народнохозяйственных объектов, но и непосредственно участвуют в делах стройки. Так, например, составлена и передана в Госплан СССР докладная записка «Мероприятия по улучшению условий труда и быта строителей БАМа», многие положения которой уже выполняются на деле. Приняты рекоменда-

ции сибирских ученых о проведении изысканий для продолжения строительства железной дороги от Беркажита на Томмот — Якутск, о строительстве обходного пути железнодорожного обхода Северо-Муйского тоннеля. Подготовлен отчет «Оценка гидроклиматических ресурсов зоны БАМа», составлена генеральная схема развития и размещения продовольственной базы в районах промышленного освоения зоны магистрали. Эти примеры лишь немногое из того, что сделано под началом Научного совета АН СССР по проблемам

БАМа. Сейчас в деятельности совета важнейший этап — детальное рассмотрение вопросов формирования территориально-производственных комплексов. Необходимо планомерное и последовательное освоение природных ресурсов, доступ к которым открывает строящаяся и уже действующая магистраль. Только при таком подходе можно значительно повысить эффективность капитальных вложений, избежать лишних затрат, обеспечить лучшее использование сырья, должным образом решить задачу охраны природы.