



ПРОЛЕТАРИИ ВСЕХ СТРАН, СОЕДИНЯЙТЕСЬ!

ЗА НАУКУ В СИБИРИ

Выходит
с июля 1961 г.

ЧЕТВЕРГ

15 марта
1979 г.

№ 11 (892).

Цена 4 коп.

ЕЖЕНЕДЕЛЬНИК
ПРЕЗИДИУМА СИБИРСКОГО ОТДЕЛЕНИЯ АКАДЕМИИ НАУК СССР
И МЕСТНОГО КОМИТЕТА ПРОФСОЮЗА СО АН СССР



Распространяется в научных центрах СО АН СССР —
Новосибирске, Томске, Красноярске, Иркутске, Улан-Удэ, Якутске
и в других городах Сибири и Северо-Востока страны.

ЧИТАЙТЕ В НОМЕРЕ:

Навстречу
Всесоюзному
коммунисти-
ческому
субботнику

стр. 2

СРЕДИ множества проблем, поставленных Байкало-Амурской магистралью, есть одна — самая главная — через которую просматриваются все остальные. Это — человек на БАМе. Забота о человеке всегда была, есть и будет в центре внимания Советского государства. Во время поездки по районам Сибири и Дальнего Востока Генеральный секретарь ЦК КПСС, Председатель Президиума Верховного Совета СССР товарищ Л. И. Брежнев отмечал: «В районах стройки нам надо создавать хорошие условия для быта, больше уделять внимания строительству жилья, клубов, школ и делать это надо с необходимым размахом и на должном техническом уровне с учетом климатических условий. Это задача глубоко партийная...».

Сегодня вдоль трассы строящейся магистрали появилось много новых поселков — с детскими садами, школами, домами



БАМ 79

ВНИМАНИЕ— ЧЕЛОВЕКУ ТРУДА

стр. 4, 5, 6

К 30-летию
Восточно-
Сибирского
филиала
СО АН СССР

стр. 2

культуры, многоэтажными домами. Проектируются парки, стадионы, плавательные бассейны. Вся страна заботится о том, чтобы человек, живущий на БАМе, был не только обеспечен всем необходимым, но чтобы он имел лучшее жилье, больше продуктов, свежих овощей, фруктов, чтобы его культурная жизнь была на самом высоком уровне. Бамовцы имеют лучшую технику. Продукции, идущей на БАМ, открыта зеленая улица. Все это, вместе взятое, способствует тому, что Байкало-Амурская магистраль строится успешно. «Казалось бы, совсем недавно началось сооружение БАМа, а сегодня на третьей части этой магистрали уже открыто рабочее движение поездов», — сказал Л. И. Брежнев на встрече с избирателями Бауманского избирательного округа Москвы.

Конечно, далеко не все проблемы, с которыми связывается пребывание человека на БАМе, решены сегодня. Всесоюзная научно-практическая конференция «Человек на БАМе», которая состоится в городе Тынды Амурской области 20—25 марта, обсудит комплекс социально-экономических и медико-биологических проблем создания благоприятных условий для труда и быта населения.

Академик А. АГАНБЕГЯН, председатель Научного совета АН СССР по проблемам БАМа.



Фото В. НОВИКОВА. ◉ ПЕРВОПРОХОДЦЫ ◉ ТЫНДА СТРОИТСЯ ◉ ТОННЕЛЬЩИК.

О делах
комсомольцев
томского
Академгородка

стр. 3

Очерк
о строителях
Северо-Муйского
тоннеля

стр. 6, 7

21 апреля—

Всесоюзный

коммунисти-

ческий

субботник

Среди самых ярких событий в жизни советского народа особое место занимают коммунистические субботники. Эту замечательную традицию, рожденную 60 лет назад, продолжают и развивают труженики страны. Передовые предприятия Москвы выступили с патриотической инициативой — провести 21 апреля коммунистический субботник, посвященный 109-й годовщине со дня рождения В. И. Ленина.

На митингах и собраниях, прошедших в коллективах Сибирского отделения АН СССР, поддержана инициатива москвичей ознаменовать ленинский субботник высокопроизводительным ударным трудом. В институтах, конструкторских бюро, опытных производствах СО АН создаются штабы по подготовке к «красной субботе», определяются объекты и фронт работ.

Готовясь к празднику труда, сотрудники Отделения еще выше поднимают знамя социалистического соревнования за досрочное выполнение заданий 1979 года и пятилетки в целом, за реализацию исторических решений XXV съезда КПСС.

Бурятский филиал
СО АН СССР:

Подведены итоги социалистического соревнования за 1978 год

В феврале состоялось собрание коллектива Бурятского филиала СО АН СССР по подведению итогов социалистического соревнования 1978 года и принятию новых социалистических обязательств на 1979 год. Собрание отметило выполнение основных пунктов социалистических обязательств и выявило победителей соревнования: первое место и переходящее Красное знамя победителя социалистического соревнования среди подразделений филиала завоевал Институт естественных наук, второе — Отдел биологии, третье — Отдел экономических исследований. Были обсуждены и приняты социалистические обязательства на 1979 год.

В заключение состоялось награждение победителей социалистического соревнования.

Наш соб. корр.
г. УЛАН-УДЭ.

Восточно - Сибирскому филиалу СО АН СССР исполнилось 30 лет. Он был создан в трудные послевоенные годы. Своим зарождением и развитием он обязан мудрой политике КПСС и Советского правительства. Хотя на разрушенные войной западные города страны требовались крупные капиталовложения, тогда же разрабатывалась и программа развития восточных районов страны, хозяйственного и культурного освоения громадной сибирской территории.

Восточно - Сибирский филиал Академии наук СССР возник как бы на острие этой программы. Он должен был явиться научным штабом по ее осуществлению.

Специфика природных условий Сибири — колоссальная энергия рек, сказочные кладовые полезных ископаемых, возможности непосредственной переработки химического сырья и целый ряд других факторов регионального значения определили структуру и ориентацию научных учреждений.

Восточно - Сибирский филиал АН СССР сложился как комплексное академическое учреждение, объединив институты различных отраслей науки (геологии, химии, биологии, энергетики) и решал проблемы, связанные с развитием производительных сил обслуживаемого им региона.

ПЕРВЫМ председателем президиума филиала был известный ученый член-корреспондент АН СССР В. В. Звонков. В 1955 году его сменил доктор геолого-минералогических наук Е. В. Павловский, затем профессор В. А. Кротов. Огромной заслугой В. А. Кротова (ныне покойного), проработавшего свыше 10 лет заместителем председателя и председателем президиума филиала, является создание большого и работоспособного научного коллектива.

В 1960—1964 годах филиалом руководил член-корреспондент АН СССР Л. А. Мелентьев, ныне академик. Герой Социалистического Труда, внесший неоценимый вклад в развитие большой науки в Иркутске в ее трудный организационный период становления. Много сделали для развития академического центра председатели президиума Восточно - Сибирского филиала СО АН СССР член-корреспондент АН СССР М. М. Одинцов (1964—1969 годы) — один из организаторов геологической науки в Восточной Сибири, академик В. Б. Сочава (1969—1971 годы) — крупный ученый-геоботаник и географ широкого профиля (ныне покойный), член-корреспондент АН СССР В. Е. Степанов (1971—1977 годы) — видный специалист в области физики солнца. Ныне президиум филиала возглавляет ла-

уреат Государственной премии СССР, доктор геолого-минералогических наук Н. А. Логачев. В учреждениях Иркутского академического комплекса успешно работают известные ученые, получившие широкое признание. Это лауреат Государственной премии СССР, член-корреспондент АН СССР Н. А. Флоренсов; члены - корреспонденты АН СССР В. П. Солоненко, В. Е. Степанов, Л. В. Таусон, Г. И. Галазий, Ю. Н. Руденко, М. Г. Всроиков; член-корреспондент АН ТССР Н. М. Ерофеев; доктора наук И. П. Дружинин, Р. К. Салеев, В. В. Воробьев, А. С. Рожков и другие. Среди них и те, кто пришел в Восточно-Сибирский филиал в момент его организации.

ФИЛИАЛ сыграл значительную роль в развитии производительных сил области, в подъеме ее экономики, культуры, в становлении науки в Сибири. Однако бурное развитие требовало иных мас-

Сегодня основу иркутских учреждений СО АН СССР составляют восемь крупных сложившихся институтов Отделения, завоевавших авторитет в стране и за рубежом, а также Отдел региональной экономики и размещения производительных сил Восточной Сибири. Кроме того, на базе Сибирского энергетического института СО АН СССР сформировано ядро будущего Иркутского Вычислительного центра, который в скором времени станет девятым учреждением Сибирского отделения в Иркутске.

НЫНЕ в Иркутском академическом центре работают свыше 5000 человек, в том числе 10 членов-корреспондентов АН СССР, около 600 докторов и кандидатов наук.

Восточная Сибирь покрывает сеть стационарных баз институтов, магнито-ионосферных и сейсмических станций, географических стационаров, опорных пунктов научных исследований.

★ К 30-ЛЕТИЮ
ВОСТОЧНО-СИБИРСКОГО
ФИЛИАЛА СО АН СССР

ОБЪЕДИНЯЯ СИЛЫ НАУКИ

штабов организации науки. Нужны были силы, способные рывком двинуть ее вперед. И сила эта — в тесном единении практики с теорией. Предстояло решать задачи большого масштаба. Региональным учреждениям это было не под силу. Необходимо было пересмотреть сложившуюся сеть учреждений в сторону повышения их удельного веса в восточных районах, приблизить их к производственной базе.

Со всей остротой встал вопрос о создании нового мощного научного центра. И такой центр — Сибирское отделение АН СССР — был создан постановлением правительства в мае 1957 года. Учреждения Сибирского отделения раскинулись на всей огромной территории Сибири. В Иркутске начался совершенно новый этап развития академической науки. Это повлекло за собой перестройку работы и организационной структуры Восточно-Сибирского филиала, который из комплексного научно-исследовательского учреждения превратился в орган, осуществляющий координацию работ институтов Сибирского отделения АН СССР, расположенных в Иркутске.

Партия и правительство щедро финансируют сибирскую науку, придавая ей большое значение в деле интенсивного развития производительных сил. Достаточно сказать, что с 1957 года — переломного в организации и дальнейшем становлении иркутской академической науки — в капитальное строительство вложено 89 миллионов рублей.

Основной задачей ученых академического центра является всемерное развитие фундаментальных наук, как определяющего звена современного научно-технического прогресса, и ускорение внедрения законченных научных разработок.

В БОЛЬШОЙ и напряженной работе всего Сибирского отделения АН СССР в осуществлении решений XXV съезда КПСС, постановления ЦК КПСС о деятельности Сибирского отделения и советов Генерального секретаря ЦК КПСС, председателя Президиума Верховного Совета СССР товарища Л. И. Брежнева во время его поездки по районам Сибири и Дальнего Востока есть определенный вклад академических институтов Иркутска. Они ведут работы по ряду

крупных общесибирских народнохозяйственных программ. Так, из 24 разделов большой научной программы «Сибирь» по комплексному освоению ее природных ресурсов в пятнадцать успешно работают ученые академического центра.

Найдены интересные формы взаимодействия и творческого содружества людей науки и практики. Есть примеры полного объединения сил наших институтов с промышленными и проектными предприятиями для решения важных народнохозяйственных задач. К примеру, многолетняя совместная работа Института земной коры СО АН СССР и проектных организаций Новосибирска, Москвы, Ленинграда, Якутска, Улан-Удэ и Читы плодотворна не только для решения текущих прикладных задач по строительству и освоению трассы БАМа, но и фундаментальных проблем геологической науки. Институт земной коры выступает здесь в роли научно-методического координатора и генерального подрядчика по договору с Дирекцией строительства БАМа.

АВТОРИТЕТ научного центра, весомость научных разработок — результат интеграции наших сил в претворении в жизнь политики партии в области науки.

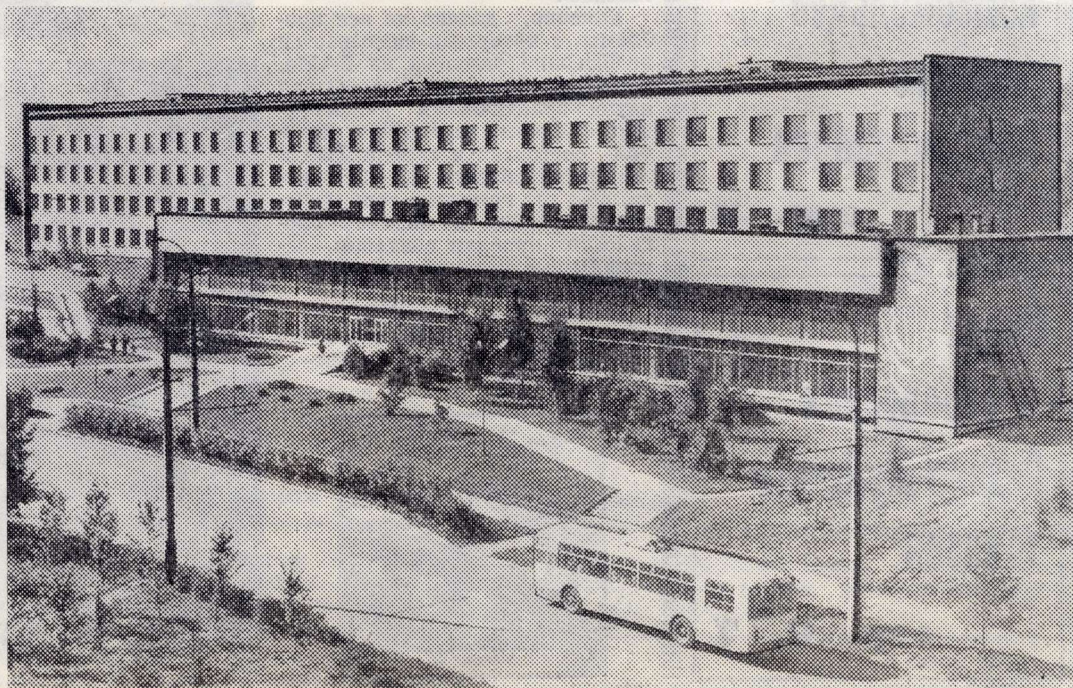
Созданы и успешно работают при президиуме филиала Комиссия по прогнозу долгосрочных природных явлений, Совет по автоматизации научных исследований, Комиссия по координации научных исследований по проблемам БАМа.

Значимость научных изысканий ученых высоко оценена. В 1978 году лауреатами Государственной премии СССР стали член-корреспондент АН СССР Н. А. Флоренсов и доктор геолого-минералогических наук Н. А. Логачев (в составе 12 главных исполнителей) за создание капитальной монографии «История развития рельефа Сибири и Дальнего Востока». Восемь сотрудников научного центра награждены медалями ВДНХ.

Сибирская наука уходит глубокими корнями в те далекие времена, когда талантливые одиночки предсказывали великое пробуждение Сибири. Она усвоила традиции бережного, рачительного отношения к неповторимым богатствам мудрой природы. И вместе с тем сибирская наука молода, ибо только в наше время начался ее стремительный взлет. Свойственный молодости энтузиазм, смелый поиск, дерзание характеризуют современную сибирскую науку.

Н. КЛИМОВА,
ученый секретарь президиума Восточно-Сибирского филиала СО АН СССР.

г. ИРКУТСК.



Растет, благоустраивается иркутский Академгородок. Руководители Восточно-Сибирского филиала СО АН СССР, всех институтов и служб городка, вся общественность активно участвуют в большой работе по превращению Свердловского района г. Иркутска в один из красивейших районов города. Ежегодно производятся массовые посадки деревьев, появляются новые скверы, газоны... Вот и нынче 21 апреля, в день Всесоюзного коммунистического субботника, тысячи сотрудников ВСФ СО АН СССР выйдут на территорию Академгородка, чтобы добавить в его облик новые штрихи уюта и красоты.

На снимке: Институт земной коры СО АН СССР (г. Иркутск).

Ленинский зачет давно вошел в практику работы комсомольских организаций, стал важной частью всей системы коммунистического воспитания молодежи. Успешно прошел его второй этап — общественно-политическая аттестация и принятие личных комплексных планов на 1979 год в комсомольской организации томских учреждений СО АН СССР. Она объединяет комсомольские организации Института оптике атмосферы (ИОА), Института сильноточной электроники (ИСЭ), Института химии нефти (ИХН) и специального конструкторского бюро научно-го приборостроения «Оптика» (СКБ НП «Оптика»).

В научном городке Томска работает свыше 500 молодых сотрудников. В том числе 367 комсомольцев. Во всех институтах и в СКБ прошли комсомольские собрания по итогам общественно-политической аттестации, которая проводилась в три этапа: аттестация комсомольцев в группах, аттестация комсоров и членов бюро, аттестация членов комитета комсомола. В аттестационные комиссии входили партийные и профсоюзные руководители, представители администрации, руководители производственных подразделений, ветераны войны и труда, что способствовало согласованию «производственной» части личных комплексных планов с производственными планами всего коллектива.

Центром работы по проведению аттестации были комсомольские группы, коллективы, в которых непосредственно работают комсомольцы. Аттестация дала возможность каждому комсомольцу еще раз взвесить и оценить свой вклад в дела института, всей страны.

Молодежь томского Академгородка повышает свой идейно-политический уровень в системе партийной учебы: посещает университет марксизма-ленинизма, политические семинары, школы коммунистического труда. 46 человек занимаются на вечерних отделениях техникумов и вузов, около 150 человек состоят в разнообразных спортивных секциях. Основная часть комсомольцев и молодежи вступила в добровольную народную дружину и постоянно участвует в рейдах ДНД, а оперативный комсомольский отряд Академгородка занял 2-е место среди оперотрядов Советского района г. Томска. Оперативники, их 17 человек, регулярно выпускают стенгазеты, фотомонтажи, выступают на комсомольских собраниях, работают с «трудными» подростками поселка Восточный.

Шефская работа, воспитание подрастающего поколения — одна из основных задач организации. Комсомольцы ведут большую шефскую работу в школах. Хочется отметить работу Людмилы Щиновой, щедро отдающей свою энергию и душевное тепло питомцам школы-интерната № 4 г. Томска, работу Ольги Куксовой и Ольги Степичевой, координирующих всю шефскую деятельность.

В томском Академгородке работают детский клуб «Кибальчиш» и детские спортивные секции. Комитет комсомола шефствует над строительством и эксплуатацией многофункционального детского игрового комплекса — любимого места игр ребятшек Академгородка. Уделяется внимание и детскому комплексу ясли-сад, также расположенному на территории Академгородка.

Комсомольцы помогали также благоустроить зону отдыха жителей томского Академгородка.

Под руководством комитета комсомола действует совет молодых ученых и специалистов томских учреждений СО АН СССР, который проводит работу по повышению профессиональной квалификации молодежи, вовлечению ее в научно-техническое творчество, в рационализаторскую и изобретатель-



ДЕЛА И ПЛАНЫ МОЛОДЫХ

скую деятельность. При содействии совета проведены в организациях конкурсы на звание лучшего молодого сотрудника. В сентябре-октябре совместно с первичными советами молодых ученых и специалистов были подготовлены планшета экспозиция и макеты приборов на выставку достижений научной молодежи СО АН СССР, посвященную 60-летию ВЛКСМ. В отчете комсомольского бюро ИОА СО АН СССР отмечена ударная работа «Комсомольского прожектора». Проведено 57 рейдов, сделано около 40 выпусков. Это рейды по ходу строительства жилых домов в Академгородке, совместно с народным контролем, по экономии и бережливости горючего и смазочных материалов в гараже, по сохранности металла и борьбе с коррозией в опытно-производстве ИОА, а также по строительству детской площадки, по общеклассной с целью проверки экономии электроэнергии, по работе комсомольской политсети.

При содействии комитета комсомола организованы: лекторий по изобразительному искусству, музыкальный лекторий, кинолекторий, оживленно работают академгородковский кино клуб и клуб самодеятельной песни, общество любителей книги при местной библиотеке, народный книжный магазин новинки. Аттестация показала, что существенные результаты достигнуты на многих важных направлениях работы: идейно-политическом, культурно-массовом. Социалистические обязательства успешно выполнены. Отправлено в печать более 100 статей (при плане 80), сделано докладов на всеобщих конференциях почти в два раза больше запланированного, прочитано населению 54 лекции сверх плана, отработано на строительных и хозяйственных работах более 11 тысяч человеко-дней.

В результате аттестованы отлично 23 комсомольца, принято 277 личных комплексных планов комсомольцами и 72 — несоюзной молодежи. По итогам 2-го этапа Ленинского зачета 25 комсомольцев награждены знаком ЦК ВЛКСМ «Ленинский зачет», 50 комсомольцев — знаком «Ударник-78».

Важны, однако, не только итоги, но и весь ход закончившейся аттестации. По мнению комитета комсомола, необходимо обеспечивать гласность этого важного общественного дела, шире привлекать несоюзную молодежь к участию в Ленинском зачете, изучать критические за-

мечания комсомольцев, высказанные в ходе аттестации.

Не менее важно и то, что в этом году была учтена особенность единой формы личных комплексных планов, где предусматриваются пункты, всесторонне раскрывающие личность комсомольца. Поэтому в отличие от предыдущих лет комсомольцы теперь не принимают два документа одновременно: социалистические обязательства и личные комплексные планы, а только личные комплексные планы. Это подняло выше значимость личного комплексного плана, устранило формализм в принятии планов и вместе с тем налагает еще большую ответственность на бюро и комсоров по контролю за выполнением личных комплексных планов. А обязательства, взятые комсомольцами и молодежью научного городка, включившихся во Всесоюзное социалистическое соревнование за достойную встречу 110-летия со дня рождения В. И. Ленина, серьезны.

Вот конкретный пример... Успешно выполнил социалистические обязательства минувшего года стажер лаборатории лазерной спектроскопии Института оптике атмосферы Борис Тихомиров. В его новом личном комплексном плане так определены производственные задачи: «Сдать в 1979 году в центральную печать две статьи в соавторстве, прочитать два доклада на конференциях и симпозиумах, подготовить к сдаче макет, провести усовершенствование импульсного лазерного спектрометра». Одновременно Борис будет повышать свой идейно-политический уровень и вести большую общественную работу: окончит первый курс философского факультета университета марксизма-ленинизма, продолжит работу спорторга лаборатории и заместителя комсорта лаборатории лазерной спектроскопии, пройдет стажировку в спелеолагере на звание спелеоинструктора СССР, примет активное участие в работе городского клуба спелеологов, войдет в состав летней поисково-исследовательской экспедиции на Северном Кавказе, прочтает 6 лекций для студентов университета.

Начался 3-й этап Всесоюзного Ленинского зачета «Решения XXV съезда КПСС — в жизнь». На собраниях комсомольцев томских учреждений СО АН СССР 1 февраля 1979 года была определена основная перспективная задача организации — повышение трудовой и общественной активности комсомольцев и молодежи, безусловное выполнение личных комплексных планов. «Всем комсомольцам работать под девизом: «Пятилетке эффективности и качества — энтузиазм и творчество молодых», — записано в решении комсомольского собрания.

Организация включилась в областной смотр на лучшую постановку работы по рациональному использованию свободного времени молодежи, который проходит с 1 января 1978 года по 1 января 1980 года. Все комсомольцы обязуются выполнить личные производственные планы к 25 декабря 1979 года. Комсомольцам научных подразделений сдать в печать 90 статей, прочитать на конференциях 40 докладов, сдать 20 кандидатских экзаменов, прочитать 90 лекций для населения, активно участвовать в работе Всесоюзного общества изобретателей и рационализаторов, подать не менее 40 заявок на изобретения и рационализаторские предложения, содействовать внедрению их в производство.

Комсомольцы обязуются помогать строителям в возведении производственных помещений и благоустройстве Академгородка, включившись в движение «Городу Томску — высокую дисциплину труда и быта», посвященное 375-летию города.

Прошедшая аттестация дает уверенность в том, что и эти повышенные обязательства будут выполнены и перевыполнены комсомольцами научного центра.

Т. ФРОЛОВА,
наш обществ. корр.

г. ТОМСК.

ВЕЛИКИЙ ПРЕОБРАЗОВАТЕЛЬ ЕСТЕСТВОЗНАНИЯ

★ НАШ КАЛЕНДАРЬ

(14 марта — 100 лет со дня рождения
Альберта Эйнштейна)

Альберт Эйнштейн (1879—1955) — крупнейший ученый, автор теории относительности, один из создателей квантовой теории и статистической физики. В. И. Ленин писал об Эйнштейне как о великом преобразователе естествознания.

Созданием теории относительности Эйнштейн завершил классическую физику электромагнитного поля и одновременно заложил основы нового учения о пространстве, времени и тяготении. Основные выводы из общей теории относительности прошли проверку астрономическими наблюдениями.

Полное подтверждение теории относительности получила в современной ядерной физике и ядерной технике. Общая теория относительности Эйнштейна стала фундаментом для развития космологии. Идеи Эйнштейна имеют огромное методологическое значение. Они изменили господствовавшие в физике со времен Ньютона механистические взгляды на пространство, время и привели к новой, материалистической

картине мира, основанной на глубокой, органической связи этих понятий с материей и ее движением. Последние два десятилетия Эйнштейн работал над созданием единой теории поля. Этот труд остался незаконченным. Ученый считал высшей задачей физика — открытие наиболее общих элементарных законов, из которых можно было бы логически вывести картину мира.

Великий ученый-гуманист воспринял с самого начала Октябрьскую революцию как всемирно-историческое событие. С живым участием он следил за построением социализма в Советской стране. Эйнштейн решительно выступал в защиту прав человека, против фашизма, войны, применения ядерного оружия. Он принял активное участие в антивоенной борьбе в начале 30-х годов, многое сделал для борьбы с фашизмом в годы второй мировой войны.

Имя творца теории относительности и одного из создателей квантовой теории бессмертно, как имена Галилея, Коперника, Ньютона.

★ ВНИМАНИЕ: ИНТЕРЕСНЫЙ ОПЫТ

Новое в деятельности добровольных народных дружин

— Мы, в общем-то, все это не придумали, — сказал Володя Сергеев, начальник штаба добровольной народной дружины Вычислительного центра СО АН СССР. — Еще в постановлении ЦК КПСС о дальнейшем совершенствовании дружин по охране общественного порядка сказано, что в целях стимулирования активного участия трудящихся в деятельности ДНД необходимо шире использовать меры морального и материального поощрения. ...И все же — придумали. Тому свидетельство — брошюрка-инструкция «Балльная система», где математически четко разработано это новшество — принцип индивидуальной оценки деятельности каждого дружинника.

Что можно назвать отправной точкой и результатом введения «Системы»? Качество. Учитывается не только время, проведенное на улице с повязкой на рукаве, — учитываются объем и интенсивность деятельности дружинников.

Формы ее разнообразны. Патрулирование и регулярный осмотр «горячих точек»: магазинов, столовых, кафе, подъездов, подвалов, чердаков, лесопарковых участков. Систематически — внеочередные рейды по борьбе с пьянством, дежурство на вечерах отдыха, на транспорте, работа с трудными подростками, помощь рыбадору.

Добровольная народная дружина Вычислительного центра СО АН СССР существует с 1974 года. Сейчас в ней 90 человек: каждый шестой сотрудник ВЦ — дружинник. Итоги минувшего года: 794 человеко-выхода (155% к плану), 92 задержанных правонарушителя, первое место среди добровольных народных дружин Советского района г. Новосибирска.

С разработкой «Балльной системы» отношение членов ДНД к работе стало более творческим.

— Возник интерес к результату. Из списка поощрений дружинник сам выбирает желаемое — соответственно заслугам, конечно. Впрочем, думаю, что действует не столько материальная сторона, сколько форма — соревнование, — говорит В. Сергеев.

С ним согласен его заместитель, Валерий Николаев:

— Я понимаю так: тот, кто идет к нам из-за материальных поощрений, тот «полудружинник». Тут нужно исходить из социальной активности ученого.

Спорт — необходимая «материальная база» дружинников ВЦ. Они регулярно проводят тренировки по самбо, карате. Дружина занимает заметное место в общественной жизни коллектива ВЦ.

— Наши лучшие дружинники — также и лучшие производственники, — отметил секретарь партийной организации ВЦ СО АН СССР В. В. Пененко на отчетно-выборном собрании добровольной народной дружины. — Только недавно, например, мы слушали здесь же, в этом зале, прекрасную диссертацию Сергея Игоревича Кабанихина. Все это поддерживает авторитет дружины.

Основной состав ДНД ВЦ — молодежь. Комсомольский оперативный отряд под руководством Сергея Кузнецова активная сила дружины. Заместитель директора Вычислительного центра СО АН СССР Николай Степанович Быков — командир дружины и ее вдохновляющее начало. Он немало сделал для укрепления дружины.

Балльная система (новшество ДНД ВЦ, заслуживающее распространения) сейчас принята за основу в подведении итогов соревнования дружинников Советского района г. Новосибирска.

О. БЛИНОВА,
наш корр.

г. НОВОСИБИРСК.

Постановление ЦК КПСС и Совета Министров СССР «О мерах по улучшению народного здравоохранения», принятие новой Конституции СССР, в которой 42 статьи законодательно закрепили право советского человека на охрану здоровья — все это знало одной цетт госу-дарственных актов, направле-ных на улучшение медицинского обслуживания населения, сохранение и развитие здоровья тру-женников страны. Большое вни-мание уделяется этому вопросу и на БАМе. Сейчас в городах и поселках магистрали работает многотысячный отряд медицин-ских работников 25-ти специаль-ностей. Только в 1978 году в различных районах БАМ введе-но в строй 12 объектов здраво-охранения.

Большую помощь практикам оказывают ученые-медики. Бо-ле пятидесяти НИИ и медицин-ских АМН СССР Министерст-ва здравоохранения СССР и Министерства здравоохранения РСФСР проводят исследования по различным научным направ-лениям. Некоторые результаты исследований уже внедряются в практику здравоохранения в ви-

Здоровье — главный резерв

НАУЧНО-ПРАКТИЧЕСКИЕ ЗАДАЧИ МЕДИЦИНСКОЙ НАУКИ НА БАМЕ

де методических указаний и ре-комендаций по лечению и диа-гностике сердечно-сосудистых за-болеваний, органов дыхания; оригинальной аппаратуры и при-боров, создания лечебно-про-филактических центров, осуще-ствления самой современной тех-ники. Так при активной методи-ческой и технической помощи Байгоспечистуци НИИ и меди-цинских АМН в Тынды открылся гастроэн-терологический центр.

Помимо исследовательской работы в условиях экспедиции ученые-медики проводят про-филактические осмотры насе-ления городов и поселков трассы, консультации больных, читают лекции для врачей и широкой общественности по актуальным аспектам медицинской науки. На рабочих местах в НИИ и меди-цинских АМН врачи-лаборан-ты осматривают новые методы диагностики и лечения, повышают свой профессиональный уровень.

На состоявшемся недавно V пленуме Координационного центра АМН СССР по научному медицинскому исследованию в зоне БАМа отмечалось, что в этом направлении есть еще мно-го неиспользованных резервов и, в частности, по внедрению но-вых методов диагностики и ле-чения наиболее распространен-ных заболеваний. Необходимо усилить исследования по науч-но механизму адаптации орга-низма человека к экстремаль-ным условиям зоны БАМа, по региональным особенностям этнопатологии и патогенеза наибо-лее распространенных заболева-ний в этом районе, по вопросам охраны материнства и детства. Особое внимание следует уде-лать вопросам эффективного управ-ления и координации науч-ных исследований на БАМе, что позволит исключить дубли-рование работ, значительно со-кратить путь от научной раз-работки до конкретного внедре-ния в практику здравоохране-ния. Именно этой цели служит создание в г. Новосибирске Ко-ординационного центра АМН СССР по научно-медицинским исследова-ниям в зоне БАМа.

Проблема оптимизации си-стемы практического здравоо-хранения, повышение ее эффек-тивности — одна из наших ос-новных задач. Другая, не менее важная — система профилакти-ческих мероприятий: разработка маршрутов здоровья для взрос-лого и детского населения зоны БАМ, оптимизация режимов труда и отдыха, внедрение но-вых технологических процессов, которые бы оказывали мини-мальное воздействие на орга-низм человека, окружающую среду, т. е. речь идет о создании на БАМе мощной рекреацион-ной базы: санаториев, профилак-ториев, туристических баз и баз отдыха, спортивных и оздорови-тельных комплексов, запове-дных зон. Для этого на БАМе есть все возможности. В раз-личных районах трассы откры-ты мощные источники минерал-ных и термальных вод. Кроме того исследования курортоло-гов по оценке эффективности лечения и отдыха трудящихся экстремальных зон (в частно-сти, в Норильских зонах), что эффективность лечения по цело-му ряду заболеваний значительно выше на местных курортах,

БАМ 79 ВНИМАНИЕ-ЧЕЛОВЕКУ ТРУДА



Нерюнгри. Уголь идет на-гора

О Проблемы формирования Нерюнгринского угольного ком-плекса находятся в поле зрения Южно-Якутского террито-риального производственного о-б-екта КИСС. Растет город, растут и проблемы, а ведь за каждой из них прежде всего стоят люди. Как обеспечить их качественное решение? Все вопро-сы — вот забота секретаря Не-рюнгринского городского коми-

тета партии П. С. Федорова (на снимке слева). О Первоочередной объект Южно-Якутского террито-риального производственного о-б-екта КИСС. Растет город, растут и проблемы, а ведь за каждой из них прежде всего стоят люди. Как обеспечить их качественное решение? Все вопро-сы — вот забота секретаря Не-рюнгринского городского коми-

тета партии П. С. Федорова (на снимке слева). О Первоочередной объект Южно-Якутского террито-риального производственного о-б-екта КИСС. Растет город, растут и проблемы, а ведь за каждой из них прежде всего стоят люди. Как обеспечить их качественное решение? Все вопро-сы — вот забота секретаря Не-рюнгринского городского коми-

Фото В. Новикова.

КВАРТИРА С МАКСИМУМ УДОБСТВ

Каждая квартира, кроме рас-положенных на первом этаже, имеет кладовую, встроенный шкаф, антресоль, летнее поме-щение. Общие комнаты по про-порции близки к квадрату, удоб-ны для расстановки мебели. Расположение санитарного узла в глубине квартиры и обеспе-чение нормальных функциональ-ных связей между различными помещениями значительно повы-шает комфортные условия про-живания. Квартиры обладают вы-сокими гигиеническими качес-твами, что особенно важно для жестких климатических условий Нерюнгри. В отличие от дру-гих, человек вынужден пребы-вать в жилище более длительное время.

Удобнее и одновременно эко-номичнее решены лестничные узлы: ширина маршей увеличе-на до 1,2 м, лестничных площа-док до — 1,7 м. Конструктивная схема дома, как и всей серии, построена на едином укрупненном модуле комплекса кухонного оборудо-вания, холодильника, оборудо-вания стола на семью от 2 до 5 че-ловек. В передней, оборудован-ной встроенным шкафом для верхней одежды и обуви, не со-стоит труда разместить трюмо, столик, стулья и т. д. Ванные комнаты рассчитаны на обо-рудование полноразмерными ван-ными длиной 1,7 м. Там воз-можно размещение стиральной машины, шкафа для белья, ве-шалки.

Нормальная жизнь в районах Байкало-Амурской магистрали, в создаваемых здесь ТПК и промзонах, возможна лишь при бесперебойной обеспечении на-селения полноценным питанием.

А это значит, что каждый житель БАМа должен получить в течение дня около 3,5 тыс. ккалорий. Дело не только в калориях. Нужно, чтобы каж-дый житель пищевой рацион включал в себя определенные белки, жиры, витамины, микро-элементы. Отсутствие или не-достаток их, естественно, сни-жает полноценность питания. В решении этой проблемы, как справедливо указывал Л. И. Бренев — снет «мелочей», на столе советского человека должно быть все. И обеспечить это — прямой долг работников сельского хозяйства».

Анализ и многовариантные расчеты показали, что в зоне БАМа нельзя развивать сельско-хозяйственное производство в пол-ную меру. Да в этом и нет эко-номической необходимости. На-копленный опыт решения анало-гичной задачи в районах нефте-газодобычи Западной Сибири, в Мурманской и Магаданской об-ластях, в Якутии, на Сахалине и в ряде других районов стра-ны, имеющих экстремальные ус-ловия производства, говорит о том, что продовольственную ба-зу здесь следует основывать на рациональном сочетании произ-водства части, по преимуществу малотранспортабельных про-дуктов, непосредственно вбли-зи мест потребления (цельное молоко, овощи, картофель) и за-воза из более южных районов Сибири и Дальнего Востока, а также тепличных овощей, бахчевых и фруктов — из Средней Азии.

Проведенные почвенные об-следования показали, что в зоне строящейся магистрали немало земельных участков, пригодных для использования. Имеется воз-можность уже в ближайшие го-ды вовлечь в активный сельско-хозяйственный оборот 120—130 тыс. га, в том числе 45—50 тыс. га под пашню. На этой ос-нове можно существенно увели-чить производство продуктов сельского хозяйства в 18 имею-щихся хозяйств и создать 14 новых совхозов и подсобных хо-зяйств. По расчетам Сибирского НИИ экономики сельского хо-зяйства поголовье молочных ко-ров в зоне БАМа в перспективе предстоит увеличить на 20—23 ж.с. голов, построить 7 птице-фабрик на 350 млн. яиц в год и

7 тепличных комбинатов пло-щадью 85—90 га.

Реализация этой программы позволит почти полностью снаб-дить население зоны БАМа яй-цами и продуктами закрытого грун-та. Потребности в мясе могут быть обеспечены на 40—45%, в картофеле — на 70—75%, в овощах открытого грунта (мест-ный ассортимент) — на 80%, в мясе — на 10—15%. Недоста-ющую часть продуктов придется завозить из так называемых ты-ловых продовольственных баз.

Три-четыре года тому назад у специалистов и ученых, занятых проблемой обеспечения насе-

«Зеленый цех» БАМа

ния зоны БАМа полноценным пи-танием, было немало неясных вопросов. Ставились под сом-нение не только экономическая целесообразность, но и сама биз-несская возможность органи-зации в суровых условиях зо-ны БАМа производства продук-тов сельского хозяйства. Работы, проведенные в 1975—1978 гг. учеными СО ВАСХНИЛ и дру-гих научных и опытных учре-ждений, убедительно показали, что при соответствующей техноло-гии вблизи создаваемых по трас-се городов и поселков (за ред-ким исключением) можно вы-ращивать довольно высокие уро-жай картофеля — 110—160 ц/га, овощей открытого грунта — 210—340 ц/га, кормовых культур зеленой массы однолет-них и многолетних трав — 160—260 ц/га. Полученные здесь овощи, картофеля, кормо-вые культуры так же, как и ра-стительные продукты (ягоды, грибы, орехи), имеют хорошие, а по ряду по-казателей (витамины, микроэле-менты) отличные качественные характеристики и по-этому та-ких, отличаются высокой

биологической полноценностью. Этому в немалой степени спо-собствует интенсивная летняя со-снечная радиация.

Как показал опыт Братска и Комсомольска, немало овощей, картофеля, ягод и продуктов жи-вотноводства можно получить за-счет коллективного садоводст-ва и огородничества, создания необходимых условий для раз-вития личного подсобного хо-зяйства, рационального исполь-зования пищевых ресурсов ле-са — грибов, ягод, орехов.

Учеными-аграриями, особен-но селекционерам, предстоит не-

мало поработать над тем, чтобы в сжатые сроки создать для раз-ных участков магистрали новые, более продуктивные и скороспе-лые сорта сельскохозяйствен-ных культур, разработать рац-иональные технологии их возде-лывания и уборки, решить много других вопросов, связанных с организацией сельскохозяйствен-ных предприятий, обеспече-нием их необходимой техникой, маточным поголовьем животных, квалифицированными кадрами и т. д.

Не принимая важности и сложности этих задач, хотелось бы подчеркнуть, что в настоя-щее время особую остроту при-обретают вопросы, связанные с созданием аграрно-пищевого комплекса. В решении этой проблемы, как известно, боль-шую роль должны сыграть не только сельскохозяйственные органы, но и многие другие ор-ганизации и ведомства, приня-ющие участие в строительстве и развитии и в развитии ТПК (финансирование и строи-тельство сельскохозяйственных предприятий, обеспечение их трудовыми ресурсами, теплом,

энергией). К сожалению, в этом плане пока мало что делается.

Уже сейчас можно констати-ровать, что масштабы и темпы организации продовольственно-го (зеленого) цеха на большей части магистрали явно отста-ют от темпов транспортного и промышленного строительства. Так, в Южно-Якутском ТПК, где создается один из крупней-ших в стране разрезов по добы-че каменного угля, ведется боль-шое промышленное и граждан-ское строительство жилых, куль-турно-бытовых и других объек-тов, до сих пор нет в титульных списках объектов сельскохозяй-ственного назначения. А ведь здесь уже в ближайшее время, одновременно с пуском Нерюнгринской ГРЭС, можно было бы ввести в строй теплич-ный комбинат, способный пол-ностью обеспечить потребности быстрорастущего населения в овощах закрытого грунта. Не приступил к созданию подсобно-го хозяйства вблизи г. Тынды «ГлавБамстрой», хотя условия для этого есть. Подобные при-меры говорят о том, что в зоне БАМа повторяются ошибки соз-дания Братска — Усть-Илимско-го ТПК, где с первых лет его формирования было допущено отставание развития местной продовольственной базы. Икчан-показала несостоятельность та-кой практики. Нельзя не счита-ться с тем, что даже при ак-тивном строительстве сельско-хозяйственных предприятий их продукцию обычно можно полу-чить лишь на 3-й или 4-й год.

Создание продовольственной базы — неотъемлемое состав-ное звено жизнеобеспечения на-селения новых районов промыш-ленного освоения. Только при организации полноценного пи-тания можно решить проблему притока и закрепления людей на БАМе, сохранения их здоровья и высокой работоспособности. Без этого человек на БАМе мо-жет оказаться гостем, а не ра-циональным хозяином.

В. БОЕВ, первый заместитель предсе-дателя президиума СО ВАСХНИЛ, член-корреспондент ВАСХНИЛ, г. НОВОСИБИРСК.

В настоящее время рекомен-дуются отпугивающие средства (пиретрины, дихлофос, про-пелленты). Этих отпугивающих средств, и защитная одежда. Однако оценка препаратов и контроль за производством их пока не являются задачей. Суще-ственно зарекомендовал себя на практике 40-процентный рас-твор ДЭТА, производством кото-рого занимается промышленность. Этот препарат по оценке специ-алистов Биологического институ-та СО АН СССР обладает луч-шими репеллентными свойствами от гнуса. Но с 1977 года он снача-ла с производства без достаточных для того оснований. Правда, у некоторых людей на кожные при-косновения препарат вызывает непереносимые реакции. Но, чтобы избежать аллергического действия, можно использовать его без нанесения на кожу, про-должая обработку одежды, делая сетки (защитные). Опыт по-казал, что сетчатые накидки и шапочки, пропитанные раство-ром ДЭТА, хорошо отпугивают гнуса (особенно комаров), удоб-ны в употреблении, не оказыва-ют вредного влияния на здо-ровье человека. Это наиболее удобный, широко проверенный способ применения репеллентов. Его необходимо шире исполь-зовать на практике.

А. ЧЕРЕПАНОВ, доктор биологических наук, г. НОВОСИБИРСК, Биологиче-ский институт СО АН СССР.



Вахтенный метод организации труда

Современный этап развития производственных сил страны характеризуется широким вовле-чением в народнохозяйственный оборот природных ресурсов, ра-сположенных главным образом в районах, ранее не осваивавших-ся в больших масштабах. Все более важную роль в экономике страны играют ее восточные районы. В десятой пятилетке предусмотрено дальнейшее на-ращивание их экономического потенциала, повышение удельно-го веса в общесоюзном промыш-ленном производстве.

Решение задачи освоения но-вых регионов будет во многом зависеть от наличия кадров, их квалификации и от того, какие условия проживания им будут обеспечены. Вопрос о кадрах неразрывно связан с вопросом организации труда. Когда речь заходит об освоении природных ресурсов новых северных райо-нов страны, специалисты пред-лагают различные пути решения задачи организации труда на ба-зе мобильных поселений. Одна из возможных форм — вахтен-ная. При вахтенном методе пред-лагается с опорных баз распо-ложенных в местах с более бла-гоприятными климатическими условиями, доставлять людей на место работы на две-три недели, удлиняя при этом каждую рабо-чую смену до 10—12 часов. На время обустройства района для этой цели предлагается органи-зовать мобильные (передвиж-ные) или обнор-разные по-селения из материалов и конструк-ций, отвечающих специфическим условиям жизни. Связь базовых городов с рабочими при-ложениями труда должна осуще-ствляться по «воздушному мо-сту». Вахтенные поселки долж-ны иметь максимум удобств.

Другой метод организации труда в районах инерционного освоения — «экспедиционный». На северных месторождениях создаются мобильные поселки, рассчитанные на длительное пребывание производственного персонала с семьей. Только че-рез несколько лет (после полно-го обустройства месторождения или отработки природных ресур-сов) население перемещается на новые площади.

(Окончание на 6 стр.)

Средства для защиты от гнуса

Строители обеспечены репел-лентами (препараты от гнуса ДЭТА в различной препаратив-ной форме) и другими защитны-ми средствами от гнуса. Государ-ственный комитет Совета Мини-стров СССР по труду и зарплате платит совместно с ВЦПС прикладное решение о бесплатной выдаче работникам БАМа ком-бинированных комплектов сред-ств защиты от гнуса и клещей. Все это в значительной мере облег-чает труд людей на открытых площадках в период массового появления кровососущих члени-стоногих.

Г. ПАВЛОВИЧ, В. ЗОНОВ, сотрудники Сибирского зо-нального НИИ эксперименталь-ного проектирования, г. НОВОСИБИРСК.

БАМ

Вахтенный

метод

организации

труда

(Окончание. Нач. на 5 стр.).

ВАХТЕННЫЙ и экспедиционный методы по-разному решают социально-экономические проблемы освоения северных территорий. Общее то, что достигается экономия затрат на обустройство месторождений в основном за счет сокращения объема трудоемких строительно-монтажных работ. Подсчитано, например, что вахтенный метод обустройства новых нефтяных месторождений севера Томской области с учетом затрат на создание «второго жилья» в местах приложения труда позволит сэкономить более 200 млн. руб. (за счет внедрения блочно-комплектного метода промышленного обустройства и создания мобильного жилья). При этом отпадает необходимость постоянного проживания детей в районах обустройства. При вахтенном методе организации работ труд женщин, не находивший полного применения на Севере, будет использован в соответствии с квалификацией, но уже в отраслях материального производства и непродуцированной сфере базовых городов. Как показывает опыт Тюмени, при подобном методе организации работы значительно снижается текучесть кадров. Использование вахтенного метода позволяет решить большинство проблем при ведении строительных работ, особенно на начальном этапе обустройства.

Проблема широкого распространения вахтенного метода освоения новых территорий не может рассматриваться в отрыве от всего комплекса мероприятий, направленных на использование достижений научно-технического прогресса в строительной отрасли народного хозяйства. Мобильные строительные формирования позволяют осуществлять межрегиональное использование трудовых ресурсов. Но это лишь половина дела, первый шаг. Следующая — межрегиональное использование строительных баз.

ТРАДИЦИОННАЯ стройбаза, привязанная к местам добычи нерудных материалов, имеет весьма ограниченный ареал экономически эффективного обслуживания новостроек. Основная продукция этих стройбаз — тяжелые малотранспортабельные строительные конструкции и детали, по сути дела, полуфабрикаты, и требуют значительных затрат труда по их «достройке» и отделке в дискомфортных условиях строительных площадок. Практика строительства, особенно на малоосвоенных территориях, постоянно сталкивается, во-первых, с необходимостью использовать существующие в обжитых районах стройбазы как элемент производственной ин-

фраструктуры вновь создаваемых территориально-производственных сочетаний и, во-вторых, с большими экономическими потерями, возникающими как следствие принципиальной непригодности традиционной стройбазы для таких целей. Подвижные, плавающие и сборно-разборные стройбазы ввиду своей малой мощности и высоких эксплуатационных затрат также не решают проблему до конца.

НЕОБХОДИМО коренным образом пересмотреть технико-технологические принципы строительного производства — фактически создать новую «высоко-техничную» отрасль народного хозяйства — индустрию Севера. Ее основой должны стать современные заводы с конвейерной организацией выпуска конструкций из стали и алюминия, деталей из легких бетонов, изделий из клееной древесины и пластмасс, эффективных отделочных и теплоизоляционных материалов из углеводородного сырья. Естественно размещать такие заводы в обжитых южных зонах Сибири с тем, чтобы в максимальной степени использовать накопленный там научно-технический потенциал и с первых шагов обеспечить новым производствам должную техническую культуру, соответствующую мировым стандартам.

Транспортабельность, индустриальность, высокие эксплуатационно-строительные характеристики продукции модернизированной таким образом стройбазы увеличивают радиус ее экономически эффективного использования и делают строительное производство малооперационным. В этом случае мобильные строительные формирования, экспедиционный и вахтенный методы производства работ становятся организационной формой, адекватной достигнутому уровню технического развития.

Многое, конечно, зависит от прогресса в способах перемещения грузов в пространстве. Перспективы здесь обнадеживающие.

Перенесение большинства технологических операций, традиционно выполняемых на строительной площадке, в заводские условия позволит как минимум в 2—2,5 раза уменьшить численность рабочих в составе мобильных строительных формирований по сравнению с тем вариантом, когда эти формирования используют продукцию традиционных строительных баз.

ТАКИМ ОБРАЗОМ, многие данные говорят о перспективности методов организации труда со сменным составом рабочей силы, но их широкому внедрению в практику освоения северных территорий препятствуют многие факторы. Эти методы не получили еще правового признания. Не решены пока многие организационно-экономические вопросы и медико-биологические аспекты адаптации и реадaptации человека в различных климатических зонах и др. Ритмично налаженное сообщение базового поселения в вахтенным зависит от наличия всепогодных видов транспорта (таким может явиться дирижабль). Отсутствует «индустрия севера», т. е. специальная отрасль промышленности, производящая среди прочего сборно-разборные мобильные жилые комплексы и все необходимое для создания вахтенных поселков. Иными словами разработка и внедрение вахтенного метода организации труда на Севере — это комплексная задача, требующая и научных разработок и проектных решений. Можно ожидать, что в рамках целевой программы «Сибирь» программа «Вахта для севера Сибири» будет всесторонне разработана.

А. КИН,
старший научный сотрудник
Института экономики и
организации промышленного
производства СО АН
СССР, кандидат экономических наук.
г. НОВОСИБИРСК.

Вечная весна

Август 1978 г.

ВЕЗДЕХОД вышел в открытое пространство. Позади остался поселок Холодный, названный в честь реки, где кончалась цивилизация и начиналась тайга. Народ заметно повеселел, хотя в машине было душно — стоял устойчивый запах моря, омуля и солянки; и тесно — набилось человек двадцать пять, не меньше. Кто держал на коленях детей, кто обнимал вещи, толстую авоську или сумку. Все места заняты, все пустоты заполнены. В узком проходе и под сиденьями натолканы чемоданы, рюкзаки, ящики. Возле двери, упираясь в угол, крепко стояла коробка. Приемник, что ли везут? На ней лежала нарядная кукла. Ее глаза то открывались, то закрывались, когда кузов подбрасывало на ухабах, а пассажиры дружно смеялись, испытывая на себе «языческую» силу инерции.

Я представила, как все мы, смеющиеся, будем выпрыгивать на землю после двенадцатичасовой тряски в прекрасной вахтовой машине ГАЗ-66.

— Это же не машина, это — класс! — с чувством воскликнул главный инженер Уланов, сидящий со мной рядом. — Хорошо идет! Года три назад я форсировал этот участок за неделю. Ну, все, думаю, — река Холодная, и поехали мы в тайгу. Это здесь сносило мост. Холодная несколько раз меняла русло. Дороги перепутались... На каком пикете твой дом? — Не поворачивая головы, обратился он к соседу.

— На триста шестьдесят седьмом, если считать от управления. Нижнеангарск — два...

— А наш почему шестьсот тридцать второй? Ты что-то путаешь, Петр Васильевич.

— Маркшейдеря не ошибаются. — Ты веришь мне, Света? — Лобастый Петр Васильевич приобнял женщину, говоря тем самым, что никакие возражения не принимает.

Петр Васильевич Пряхин, главный маркшейдер управления «Бамтоннельстрой», и его жена, Светлана Георгиевна, работающая в учебном комбинате, ехали в командировку на Северо-Муйский тоннель. Анатолий Петрович Уланов возвращался из командировки в тоннельный отряд Западного портала. Все остальные пассажиры — тоннельщики — отпускники со своими семьями.

— Трудно вам приходится? — спросила я главного инженера, чтобы не молчать, а подумала о другом: «Трудно вот так с налету войти в другую жизнь, с первого взгляда оценить человека».

— А что трудно? Вот вы пишете...

— Я еще только собираюсь, Анатолий Петрович.

— Не вы лично. Но пишут: «До Давана доехал трактор. Хлеба не оказалось. Имярек собрал все свои силы и выстоял... и перешел!» Подумаешь, героизм! Да через Даван сотню лет ходят.

— Мам, когда на БАМ приедем, — захныкала дурашливо девочка, уткнувшись в оконное стекло.

Ее голосок потонул в общем хохоте. Хитро оглянувшись, она тоже засмеялась.

— Скоро, скоро. Правильно, дочка. Где живем, там наш БАМ. Мы и сами знаем, что здесь всюду БАМ. А наш там, куда едем.

— А я думала, — ваш дом где-то за Байкалом.

— Нет уж! Погостевали и хватит. Двадцать первый день с материка едем. Шутка в деле...

Светлана шепчет мне, как старой знакомой:

— Тот, что слева от вас, — проходчиком работает. Он армянин, а она русская. А та, что тутюшкает ребенка, с Украины. Муж ее длинный такой, ви-

дели? Украинцев на Северо-Муйском очень много.

Армянин с доброй улыбкой перед кем-то извиняется или просто вслух досаждает на себя:

— Опоздали на целый сутки. Завтра воскресенье. Не знаю, в какую смену выходить. Мы же не по своей вине...

— Напишите объяснительную, Саркисян, — Уланов решил пошутиться.

— Ну, что ты, папка?

— Иди к маме, — медленная улыбка Саркисяна перешла на лица женщины и девочки.

— Сколько цветов за окном!

По обе стороны дороги сиреневыми островами всплывали заросли кипрея, цветов, несущих память о пожарах и вырубках. Высокий кипрей пытался прикрыть сиреневой красотой лес — тощак.

Несколько минут езды, и слабосильные деревья, черные пашни обгоревшей земли исчезли. Открылась просека. В земле торчали горбыль и

мост. Следующий мост — 513 километр... Темнеет быстро. К ночи доберемся, если доедем. Пытаюсь запомнить дорогу, остановки. Уоянский сосновый лес и сам Уоян... Речка, в которой нет воды. Янчукан. Мосточки временные, рассчитанные на лошадей, которые сено возят...

Наша вахтовая еще засветло включила фары, а пассажиры закрыли глаза, доверяясь шоферу Володе.

БАМОВСКАЯ трасса загружена тяжелым транспортом, особенно на этом пятисоткилометровом перегоне, если считать от Улькана. Бензовозы, «Магирусы», «Уралы» и прочие грузовики (в смысле — перевозящие грузы) идут друг за другом и навстречу с включенными фарами (соблюдают бамовские правила), изредка переговариваясь короткими сигналами. У них давно определились своя звуковая азбука, свои излюбленные остано-

Галина ШПАК

★ ОЧЕРК

Северо-Муйский тоннель

крест-накрест знак: «Берегись поезда!»

— Переезжаем трассу, не доезжая Кичеры, — сообщает словоохотливый Пряхин. — Это участок отряда восемнадцатого съезда. Яненко здесь начальник у комсомольцев. Я как-то еду, их высыпало человек тридцать.купаются. А вода холодная в Кичере. Шутники! Они будут строить станцию...

— Что ты хочешь, третье поколение самое веселое. Теперь основные работы пошли.

СУДЯ ПО ВСЕМУ, мои попутчики относили себя к первому поколению строителей магистралей. Они легко привыкали к неустроенной жизни, принимая на веру парадокс Севера. Обживая новые земли евразийского материка, считали себя жителями другой какой-то земли, которую разделяет с материком голубая громада Байкала. Многие из них и не представляют иной жизни, потому что всегда строили железные дороги, мосты и тоннели, открывая путь новым поселениям. «Вот построим дорогу, — говорят они, — тогда полегчает». На западе рельсы ушли за Кунерму, а на востоке остановились на станции Чара. Между ними почти неразведанное пространство, а на его границах два основных тоннеля Байкало-Амурской магистрали — Байкальский и Северо-Муйский.

Цивилизация здесь, говорит, кончается? Шофер ведет машину, как девушку по проспекту. Снова появилась Верхняя Ангара, с которой мы растались в Нижнеангарске. Почему ее называют «верхней», когда она «нижняя»? Кажется, я тоже привыкаю к северным парадоксам, хотя задаю вопросы жителям большой земли.

Верхняя Ангара будет встречаться нам по пути то приближаясь, то удаляясь и выравниваясь в параллель дороге. Пикетажные столбики, как часы, я отсчитывала время километрами. Сейчас 413 километр,

ки — в поселке, где можно отдохнуть минут тридцать, поехать почти в любое время суток, или на берегу быстрой речки, красивой, но еще украшенной большой и малой зеленью, где можно умыться и попить воды (так и хочется сказать — испить воды!), не опасаясь за последствия. Какой-нибудь «Магирус» — бамовское такси — уткнется в берег и замрет, как загадочный оранжевый мамонт, а человек по ягоду пошел, один на просеке. Эта другая жизнь, наверно, и есть самая настоящая, потому что энергия стремления переходит в энергию созидания на неизведанных пространствах. Наши природные ритмы, наша душа, если угодно, хотя такой жизни, мы ведь не принадлежим к усталым народам. И вполне естественно, что люди считают своим домом неустроенное временное жилье в краях, где им приходится преодолевать нагрузки забытые, изжитые там, на материке. Только почему временное жилье. Почему временный поселок? Ведь люди приехали строить дорогу не на месяц и не на два.

Никогда не забуду собрание в Улькане. Это было в начале сибирской весны, в марте, когда участники сессии Научного совета АН СССР по проблемам БАМа познакомились с жизнью и работой строителей магистралей. Так вот строители говорили: «Мы влюблены в этот край и хотели бы оставить здесь не только две нитки железной дороги!» Массовое объяснение в любви — это уже факт социальный. Любовь людей доказательна! В рекордно короткие сроки по всей трассе созданы коллективы строителей, и качество работ небывалое, и очень велика механовооруженность (это высказывания знающих специалистов). И снова парадокс Севера: чем лучше и быстрее, тем виднее недостатки. Утилитарный подход к строительству

влияет на психологию человека. Хочешь не хочешь, — появляется временное отношение к работе, а значит и к самому себе, и временное отношение к природе, то есть результат отрицательный, в героях можно ходить незаслуженно. Вот почему само определение «временный» вызывает активный отпор, а это уже результат положительный. В конце концов сумма предложений формирует общественное мнение, а на собрании говорили открыто по всем статьям — экономическим, социальным, научно-техническим.

Эта, другая, жизнь, «отпочковавшаяся от материка», напористая, злая-веселая, знающая, что ей делать, и дело разумеющее, увлекала меня новизной, искренностью, свободой.

Я СМОТРЕЛА на уставшие лица своих попутчиков, через тысячи километров возвращающихся домой, на БАМ, и ловила себя на мысли, что думаю о них, хочу понять их любовь. Изучать эту любовь надо. Любовь к своей работе у них неистовая, — ее не объяснишь словами: «Люди заняты делом». Это как сотворение мира.

Сидят-спят пассажиры, свесив головы. Мне вспомнилась гостиница в Улан-Удэ, где чудело чайки, обманная вода и деревья с живностью создавали видимость байкальского простора между стеной и лестницей. Несколько дней ожидания, пока «дадут погоду» и билет, пришлось довольствоваться гостиничным пейзажем, но за это время я узнала, по каким адресам нужно идти, чтобы не заблудиться там, где кончается цивилизация. В буфете бывалые таежники, разливая по стаканам вино, для порядка извинялись, что занимают таким непотребством (кстати, северяне всегда просят прощения перед окружающими, когда ставят бутылку на стол, но редкий случай — сто лет не виделись!) — и чтобы поднять себя в моих глазах, важно сообщали: «Не упускайте момента — заместитель министра здесь! Сами видели, прохаживался. И Васильев из Нижнеангарска». Как выяснилось, информация устарела: заместитель министра улетел на трассу, а под фамилией Васильев в гостинице проживало три человека... Это уже похоже на завязку рассказа.

ПРИХОЖУ в номер. Не успела присесть, открывается дверь, — показало, — она падает, и входит почти двухметроворостый рыжий парень, рот до ушей.

— О-о! Здравствуй! Куда поставить вещи? Душ работает?

За парнем прошмыгнула девица, «стреляная» такая.

— Вот твои драгоценности фирмы «Шанель». Я пошел на раскладушку, но прежде разрешается пройти в душ.

Когда Витас — витязь взерошил мокрый огонь на своей голове и засобирался, я сказала, что он отсюда не уйдет, пока не скажет, откуда такой взялся.

— Из Северомуйска, вестимо. Все бамовцы хотят жить в Северомуйске. О-о! Там дюны. Как на Балтике. Что меня спрашивать? Надо было Васильева Джоуля остановить. Только что уехал в Нижнеангарск.

— Надеюсь, остался товарищ Ленц и закон остается в силе?

Мы поняли друг друга и рассмеялись.

К ночи я встречала уже новых постояльцев. Вселяется женщина. Горничная сочувствует ей:

— Что же это вы? Джоуль Всеволодович не дождался. Как хотел встретиться!

Ну, что ж, не Васильев, так Васильев. Вместе будем добираться, смотреть и повезет. Кажется, летим!

На утро — ажиотаж в Нижнеангарской комхозовской го-

стинице — всех жильцов выселяют, потому что едут артисты «Огни магистралей».

— Что? Анна Шилова тебе на раскладушке будет спать? На раскладушку ее не послишь. Нам надо еще стены успеть побелить. А как же?

— Так и работаете? Хозяйка гостиницы смотрит на меня и вздыхает.

— Я бы рада, да видите, как тесно. Так и работаем — одной рукой говорим «да», другой — «нет». Да и что тебе прохлаждаться то? Ехать надо. В райкоме помогут.

В райкоме партии из кабинета промышленного отдела доносился сильный мужской голос. Открываю дверь, вхожу. Словесно говорю по телефону и глазами указал на стул, продолжая кричать в трубку, пытаюсь «модернизировать» голосом несовершенную технику:

— Я повторяю — надо строить новый магазин в Северо-байкальске. Учтите, там в домах сырость и гниль, а гниль недопустима на БАМе...

— Геннадий Федорович...

— Машину? С машинами плохо. Почему «Бамтоннельстрой» не помог? — Набирает номер. — Васильев? С радостью вас, Джоуль Васильевич, с возвращением жены. Когда? Прекрасно! — и бросил трубку на рычаг. — В субботу, то есть завтра, на вездеходе поедете. Место забронировано. Парторг Васильев зайдет за вами.

...ВЕЗДЕХОД остановился и как бы стал опускаться под действием чужей силы, которая растревожила дорожный сидячий сон людей. Вокруг шумело и грохотало, и не понять — небо или земля бушует. Надвигающаяся лавина ворочает воздух и строит невидимую стену. Кто-то догадался — это вода. Надо было заночевать где-нибудь по дороге. Предупреждали же, что мосты размыло. Это в августе-то!

Водитель открыл дверь:

— Выходите все.

— Там «Урал» перед нами идет или стоит?

— Выйдешь, сам увидишь.

Выпрыгиваем в темноту. Даже дети не заплакали.

— Кавохта! Шестьсот одиннадцатый километр, — уточнил Уланов.

— Нет, Кавохта дальше. Это ручей.

— Совсем немного не доехали.

— Пешочком пройдемся.

Пассажиры, переговариваясь, шли по дороге, заметно поднимавшейся вверх, а вода скатывалась вниз. Вода шумела справа и слева и там, в глубокой темноте, где остановился, бессильно буксует, вездеход. Оглядываясь и ничего не вижу, кроме раздвоенного, неустойчивого слепящего луча. Надсадно завыл мотор и вперехлест — грохот на грохот — обрушилось! Машина, как большой зверь с горящими рогами, тяжело, шагом, пошла. По канату он, что ли, проехал этот удивительный Владимир?

— Ну вот, а вы говорили.

— Заходите.

Открылась дверь. На переднем сиденье, как ни в чем не бывало, женщина кормила годовалого ребенка. Мы рассаживались по своим местам, как в хорошо знакомом доме. Все оживилось, говорили о весне, случавшейся в этих краях и в августе.

В горах и долинах «вечная весна» до самых морозов. Заезжаясь, а к тебе в дом речка прибежала. А что ей делать? Потеплело, земля зашевелилась, снег растаял, лед полз — вот и речка с гор.

— Теперь, считай, дома.

Поднимаемся в гору, петляем в темноте. И вот последний мост перед поселком Тоннельным, противимся у подножия Северо-Муйского хребта. Если в столовой светятся окна, тогда все в порядке.

(Продолжение следует).

ЩЕДРАЯ ФЛОРА

В связи со строительством Байкало-Амурской магистрали перед сотрудниками лаборатории растительных ресурсов Центрального Сибирского ботанического сада СО АН СССР поставлен целый ряд задач. Все они объединены и сформулированы как раздел общей темы «Перспективы хозяйственного использования флоры районов освоения западного участка БАМа».

Сотрудниками лаборатории проведена ресурсосведческая оценка флоры районов освоения западного участка БАМ, от ст. Лена (Усть-Кут) до р. Янгуй, т. е. в Усть-Кутском, Казачинско-Ленском районах Иркутской области и Северо-байкальском районе Бурятской АССР. Обследованы ягодники. Изучались величина плодов, урожайность на единицу площади их биохимического состава в различных фитоценозах. Выявлены заросли, имеющие промышленное значение (брусника, голубика, черника, смородина, шиповник и др.).

До настоящего времени в этих районах не проводилось подобных специальных исследований.

Одной из основных задач экспедиции было выявление закономерностей распространения, продуктивности и запасов основных лекарственных растений. При описании видового состава отмечалась их фитоценозическая приуроченность, обилие, фенологическая фаза. Одновременно собирались гербарий и сырье для химического анализа на содержание основных действующих лекарственных веществ. Этот гербарий позволил определить 34 вида наиболее распространенных в исследуемых районах лекарственных растений. Среди них есть растения, используемые при сердечно-сосудистых, желудочно-кишечных заболеваниях, для лечения радикулита, ревматизма, подагры, понижающие кровяное давление.

Предварительный анализ продуктивности лекарственных растений показал, что отдельные из них имеют высокую биологическую продуктивность (кровохлебка, толкнянка, багульник, бадан, чистотел и др.).

Экспедиция проводила также ресурсосведческие исследования по выявлению кормовых растений и их запасов. В камеральных условиях определялась кормовая ценность трав (химический состав).

На основании полученных материалов сделана попытка дать рекогносцировочную характеристику основных типов лугов по берегам рек Лена и Киренга, их кормовую оценку по ряду показателей — ботаническому составу, производственной продуктивности.

Проводилось изучение дубильных растений (лиственница, ива, пихта и др.). Особое внимание при этом обращено на ливневую сибирскую и даурскую, т. к. кора ливневой содержит до 18—20% дубильных веществ и служит прекрасным сырьем для дубильно-экстрактовой промышленности.

В 1979 г. экспедиционные работы на западном участке БАМа будут завершены. Обработка полученного материала позволит обобщить его в монографическую сводку.

В. КУЗЬМИН,
старший научный сотрудник Центрального сибирского ботанического сада СО АН СССР, кандидат биологических наук.
г. НОВОСИБИРСК.

Нужное издание

Имя Г. Н. Потанина занимает видное место в славной плеяде исследователей Центральной Азии наряду с П. П. Семеновым - Тянь-Шанским и М. М. Пржевальским, М. В. Певцовым, П. К. Козловым и другими.

Хорошо известна деятельность Г. Н. Потанина как ученого-путешественника, однако еще мало изучены литературная и, особенно, общественно-политическая страничка его биографии, представляющие большой научный интерес. Литературное наследие Г. Н. Потанина рассеяно по многочисленным периодическим изданиям, а некоторая его часть не выявлена. Почти полностью не опубликовано его богатейшее эпистолярное наследие.

В связи с этим важное значение приобретает научное издание писем Г. Н. Потанина, затеянное Иркутским государственным университетом им. А. А. Жданова, его историко-культурной лабораторией истории и этнографии. Четырехтомное собрание, включающее более шестисот писем, будет уникальным сводом эпистолярного наследия выдающегося ученого-путешественника, одного из организаторов науки в Сибири.

В Восточно-Сибирском книжном издательстве вышел первый том писем, куда вошла переписка Г. Н. Потанина за период с 1859 по 1873 годы. В ней отразилось время

первой революционной ситуации в России, становления революционного тайного общества «Земля и воля», приобщения к революционной практике кружка сибирских студентов, образовавших тайное общество в Сибири с целью ниспровержения существовавшего строя. В первый том вошли письма Г. Н. Потанина из Петербурга, Сибири, из Никольска и Тотьмы Вологодской губернии.

Собрание писем Г. Н. Потанина составлено известным ученым-ботаником, географом и историком А. Г. Грумм-Гржимайло (1894—1966) при участии научного руководителя лаборатории и этнографии Иркутского университета доцента С. Ф. Ковалева, профессора Томского университета Я. Р. Кошелева и новосибирского писателя и литературоведа Н. Н. Яновского. В составе редакционной коллегии — академик А. П. Окладников и член-корреспондент АН СССР Н. А. Флоренсов (ответственный редактор).

Было бы хорошо, если вслед за первым томом, вышедшим из печати еще в 1977 году, без задержки последовало бы издание остальных. Есть настоятельная необходимость без ненужного промедления ввести в научный оборот богатое эпистолярное наследие Г. Н. Потанина.

Наш соб. корр.

г. ИРКУТСК.

ЛУННЫЙ КАЛЕНДАРЬ

27 февраля 1979 г. наступил год овцы — по двенадцатилетнему циклу лунного календаря народов Центральной Азии. В этот день монголы и буряты отметили праздник белого месяца — «цагаалган».

В наше время праздник «цагаалган» приобрел новое содержание. Так, в Монголии в этот день проводятся собрания скотоводов, на которых передовые чабаны, пастухи и доярки награждаются ценными подарками, Почетными грамотами и т. д.

О том, что народы Центральной Азии еще в глубокой древности знали лунное летоисчисление и праздновали «цагаалган», писал первый бурятский ученый Д. Банзаров.

Древние народы Центральной Азии обладали определенными астрономическими знаниями, составляли карту звездного неба и вели счет времени. Из их среды появились даже знаменитые астрономы: Шелунь (жужан), Елюй Чу-Цай (кидань), Мингат (монгол) и др. А в старописьменном монгольском языке существовало большое количество астрономических терминов.

Возникновение астрономических знаний у древних народов было тесно связано с их трудовой деятельностью, когда появилась потребность измерять время, устанавливать сроки работы, ориентироваться в направлениях света, предугадывать явления природы и определять возраст. Как известно, составление лунного календаря явилось важной вехой в развитии астрономии древних.

Теперь трудно выяснить время и место первоначального появления лунного календаря, так как он составлен очень давно, и им пользовались многие народы. Древние скотоводческие народы Центральной Азии имели одинаковые лунные календари, в которых совпадали наименования годов, месяцев и дней, соответствующих названиям двенадцати различных живот-

ных: мыши, быка, тигра, зайца, дракона, змеи, лошади, овцы, обезьяны, курицы, собаки и свиньи.

В старину буряты по своему календарю заранее намечали, как в зависимости от времен года распределять свою трудовую деятельность, т. е. где и когда пасти скот и охотиться, стричь овец, катать войлок, готовить молочные продукты на зиму и т. д.

Кстати, у монгольских народов до сих пор существует традиционный способ определения изменений погоды в зависимости от расположения и движения небесных тел. В частности, некоторые долгожители-буряты умеют предугадывать выпадение осадков и наступление холода и тепла, наблюдая местонахождения звезд и луны. Такие прогнозы устанавливаются в зависимости от степени сближения определенных небесных светил. Чаще всего наблюдаются сближения Луны и созвездия Плеяды, Луны и Венеры, Венеры и созвездия Плеяды и т. д. Явление сближения звезд и Луны в бурятском языке называется специальным термином — тохёолгон.

В начале первого летнего месяца по лунному календарю бурятов происходит сближение Луны и созвездия Плеяды. Затем созвездие Плеяды на три месяца исчезает в западной части небосклона. С этим явлением пожилые буряты связывают наступление летнего тепла. По их мнению, появление созвездия Плеяды на девять месяцев с восточной стороны неба свидетельствует о наступлении осени и первых холодов.

Эти методы распознавания погоды имели важное значение и в практической деятельности: скотоводы заранее могли узнать о приближении стихийных бедствий — снежных бурь, обильных снегопадов и резких похолоданий, наносящих большой вред хозяйству кочевников.

Р. ЦЫДЕНЖАНОВ.

г. УЛАН-УДЭ.

Признаться, я очень удивился, когда в краеведческом музее Нижнеангарской школы-интерната увидел старинную эвенкийскую люльку. Самую настоящую, в которой кочевали от стойбища к стойбищу по дремучей таежной чаще, болотам, гольцам дети охотников и оленеводов. Люлька сшита из кусочков бересты, красиво орнаментирована и представляет собой нечто вроде детской колясочки, в которой ребенок; полусидя, приторачивался к боку оленя. Говорят, эту берестяную люльку нашли в чулане какой-то старушки из отдаленного эвенкийского села. Оставила на память, чтобы показать детям, внукам и правнукам. Теперь все они повзростали. И когда к старушке пришли пионер-следопыты, она подарила им свою драгоценную реликвию. Много экспонатов, рассказывающих о прошлом эвенков, раздобыли ребята из Нижнеангарской школы-интерната для

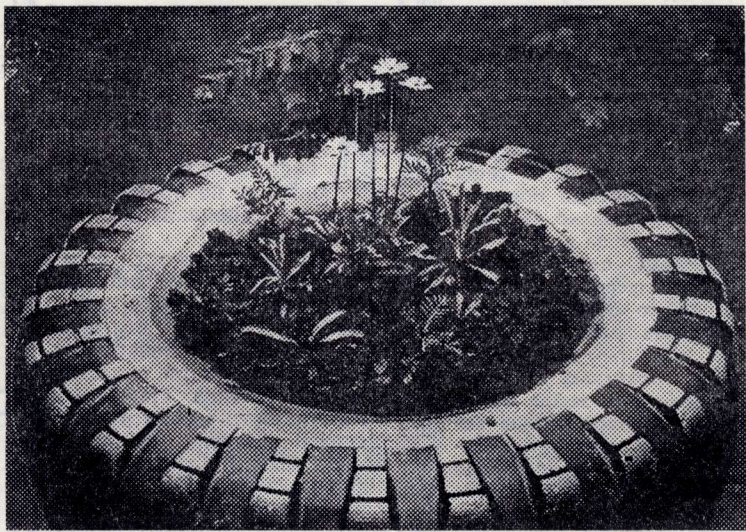
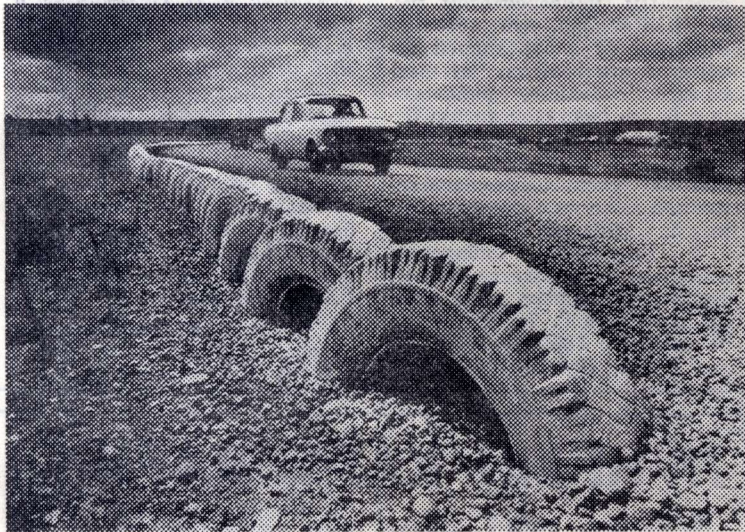
Летописцы северного края

своего музея. меховые рукавицы, коврики-кумаланы, унты, шапки, кисеты, торбаза, отороченные мехом и красиво украшенные цветным бисером и стеклярусом. Когда-то при свете костров в душных от дыма чумах бабушки сегодняшних школьников-краеведов долгими вече-

рами обрабатывали олени, соболя, белочки и лисьи шкурки, шивали изделия толстыми нитками из жил зверей, создавая из бусинок красивые орнаменты. Потом в тайгу пришел новый быт, а вместе с ним и новые вещи. Кто знает, сколько бы эти предметы старины пролежали на дне бабушкиных сундуков, в полутемных чуланах, если бы не вездесущие краеведы... Школьный музей — серьезное увлечение ребят. Как только они переступают порог Нижнеангарской средней школы-интерната, сразу же активно включаются в краеведческую работу и даже во время каникул продолжают ее. Кто-то принес сюда черепки глиняной посуды, обнаруженной в долинах горных рек; кто-то — старинную книгу, которой двести или триста лет. Другие экспонаты школьного музея рассказывают о том, как пришла Советская власть к таежным кочевникам север-

ного Забайкалья, о строительстве первых колхозов. В отделе, повествующем о сегодняшнем дне эвенкийского края, — портреты знатных оленеводов и охотников, панорама современных поселков, выросших на месте временных походных стойбищ. Отдельное место занимает продукция местных предприятий и организаций. Геологи подарили школьникам коллекцию полезных ископаемых края. Поистине неисчерпаемые сокровища хранит нетронутая земля за Байкалом. Байкало-Амурская железнодорожная магистраль прошла через сердце таежного эвенкийского края. По караванным тропам предков медленно тянутся на восток серебряные ниточки будущей трассы, а на местах бывших кочевых таборов возводятся железнодорожные станции и заводы. Могучая поступь индустрии разбудила спящую веко-

вую тайгу, открыла ее неисчислимые богатства. Успеть запечатлеть для истории самое важное, самое интересное и значительное — вот девиз школьных краеведов. Их музей пополнился личными вещами первопроходцев БАМа, документами и фотографиями, которые уже завтра станут бесценными. Ребята пишут летопись великой стройки западного участка трассы. Директор музея, учитель географии Тамара Гавриловна Овчаренко, хранит десятки папок с газетными вырезками, фотографиями, письмами, собранными Ларисой Бадмаевой, Ирой Ивановой, Таней Кондаковой и другими учениками. Эти бесценные реликвии расскажут потомкам о мужестве сегодняшнего поколения. А. ТИВАНЕНКО, старший научный сотрудник Этнографического музея народов Забайкалья. г. УЛАН-УДЭ.



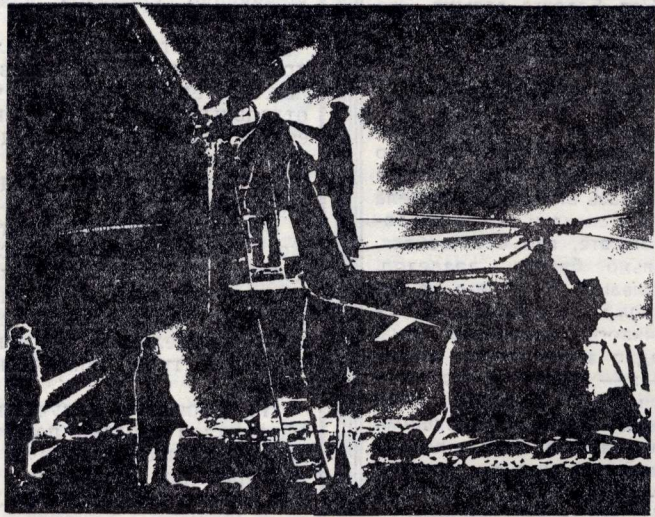
Итоги фотоконкурса «Природа и мы»

Вверху:

В. НОВИКОВ.
Из серии
«Вторая
жизнь».

Слева:
В. ПЕТРОВ.
«Детство».

Справа:
В. КОНОНОВ.
«Перед
вылетом».



В прошлом году фотоклуб «Мудрец» при Доме ученых СО АН СССР и редакция еженедельника «За науку в Сибири» организовали и провели первый межреспубликанский конкурс художественной фотографии «Природа и мы». На конкурс поступило около 400 работ 31 автора из Мурманска, Новосибирска, Таллина, Тарту и Якутска. Жюри подвело итоги фотоконкурса. Первое место присуждено В. Новикову (Новосибирск) за серию снимков «Вторая жизнь». Второе место — А. Лауриму (Таллин) за цветной фотоснимок «Комар-кровопийца». Третье место — А. Лашкову (Новосибирск) за снимок «Новый район».

СПЕЦИАЛЬНЫМИ ПРИЗАМИ ОТМЕЧЕНЫ:

В. Кононов (Мурманск) — приз Научного совета по охране и рациональному использованию природных ресурсов СО АН СССР за снимки «Хозяин тундры», «Перед вылетом», «Морская душа», «Близнецы».

Т. Бочарева (Новосибирск) — приз Советского РК ВЛКСМ г. Новосибирска за снимки «Чудо природы», «Малыш», «Шея коротка».

В. Самсонов (Новосибирск) — приз местного комитета профсоюза СО АН СССР за серию снимков «Таймыр».

А. Копалов (Новосибирск) — приз

Советского районного совета Всесоюзного общества охраны природы г. Новосибирска за снимки «Зимнее утро», «Березовая роща».

В. Симоненко (Новосибирск) — приз Дома культуры «Академия» за серию снимков «Природа Алтая».

В. Петров (Новосибирск) — приз еженедельника СО АН СССР «За науку в Сибири» за снимки «Друзья», «Детство».

Жюри конкурса отобрало 120 работ для фотовыставки, которая в ближайшее время откроется в Доме ученых СО АН СССР. Решено также сделать этот межреспубликанский конкурс традиционным.

★ ПРИГЛАШАЕТ ФРАНЦУЗСКАЯ ШКОЛА

Уже четвертый год в средней школе № 162 Советского района города Новосибирска ведется обучение французскому языку с преподаванием на нем ряда предметов. С 1 марта 1979 года школа начала прием учеников в первые классы. Записаться в нее может каждый, независимо от того, в каком микрорайоне Академгородка проживает семья.

★ АНОНС

В ДОМЕ УЧЕНЫХ СО АН СССР

23 марта — Эстрадный концерт. Поет Петра Черноцка (ЧССР) — в 20.

24 марта — Клуб-студия молодых ученых (г. Томск). История господина д'Артаньяна — в 20.

25 марта — Детский симфонический концерт (абонемент № 3) — в 12. Камерный концерт (абонемент № 10) — в 20.

28 марта — Симфонический концерт (абонемент № 2) — в 20.

29 марта — Московский экспериментальный театр-студия. «Мне уже тысяча лет» (драма в 2-х действиях по пьесе К. Чапека «Мать») — в 20.

В ДОМЕ КУЛЬТУРЫ «АКАДЕМИЯ»

19 марта — Народный университет «СОВЕТСКИЙ ПАТРИОТ». Тема: «Память о нем не умрет» (по окончании — художественный фильм («Александр Матросов») — в 18.

19 марта — Естественнонаучные чтения «ЖИЗНЬ ЗАМЕЧАТЕЛЬНЫХ ИДЕЙ». Тема: «Этот фантастический катализ!» Рассказывают: директор Института катализа СО АН СССР академик Г. К. Боресков, заместитель директора института член-корреспондент АН СССР К. И. Замараев, заведующий лабораторией, кандидат технических наук В. С. Шеплев, заведующий лабораторией Э. А. Левицкий (по окончании встречи — научно-популярный фильм «Тайна катализа») — в 20.

26 марта — Народный университет «ГОСУДАРСТВО, ПРАВО И Я» — в 18. Клуб любителей природы — в 20.

Художественные фильмы: «Синема» (20 марта), «Знакомство по брачному объявлению» (21 марта), «Удар в спину» (22—23 марта), «Игрушка» (24—25 марта), «Мария и Наполеон» (27—28 марта) — начало сеансов в 12, 14, 16, 18, 20, 22.

Редактор В. Б. МАТВЕЕВ.

