



ПРОЛЕТАРИИ ВСЕХ СТРАН, СОЕДИНЯЙТЕСЬ!
ЗА НАУКУ В СИБИРИ



Пролетарии всех стран, соединяйтесь!
**Байкало-Амурская
МАГИСТРАЛЬ**

ГАЗЕТА ПРЕЗИДИУМА И МЕСТНОГО КОМИТЕТА ПРОФСОЮЗА
СИБИРСКОГО ОТДЕЛЕНИЯ АН СССР
№ 37 (768)

20 сентября 1976 г.
ПОНЕДЕЛЬНИК
Цена 4 коп.

ОРГАН ПАРТКОМА, ОБЪЕДИНЕННОГО ПОСТРОЙКОМА
КОМИТЕТА КОМСОМОЛА И УПРАВЛЕНИЯ «БАМСТРОЙПУТЬ»
№ 39 (111)

БАМ-76

ПРОБЛЕМЫ • ПОИСК • СВЕРШЕНИЯ

Академик В. А. КУЗНЕЦОВ,
заместитель председателя Научного совета
по проблемам БАМ АН СССР

КОМПЛЕКСНЫЙ ПОДХОД К ПРОБЛЕМАМ СТРОЙКИ ВЕКА

© ВОПРОСЫ ОСВОЕНИЯ МИНЕРАЛЬНЫХ РЕСУРСОВ
ЗОНЫ БАЙКАЛО-АМУРСКОЙ МАГИСТРАЛИ
И ЗАДАЧИ НАУКИ

Проблемы освоения минерально-сырьевых богатств зоны Байкало-Амурской магистрали, несомненно, одна из важнейших проблем сегодняшнего дня. Наличие минеральных ресурсов во многом определяет размещение территориально-производственных комплексов (ТПК).

В зоне БАМ уже известно большое количество залежей различных полезных ископаемых, в том числе крупных, на базе которых могут быть созданы предприятия большого народнохозяйственного значения. Здесь выявлены и разведаны месторождения нефти и природного газа, коксующихся и энергетических каменных углей, железных руд и других видов минерального сырья для черной металлургии, медных, свинцовых и цинковых руд, золота и редких металлов, асбеста, слюды, апатитов. Определены наиболее значительные из них и основные направления дальнейших исследований, виды и объемы геологоразведочных работ, необходимых для подготовки к промышленному освоению объектов первой очереди. На сегодня для геологической науки и геологической службы в зоне БАМ надо считать главными следующие задачи: 1) дальнейшее развитие рудной базы для черной металлургии в Южно-Якутском районе за счет расширения запасов железнорудных месторождений Южного Алдана, а также изучение и разведку новых — в открытом Чаро-Токкинском железнорудном бассейне; 2) создание прочной рудной базы для цветной металлургии за счет доразведки известного Удоканского месторождения медных руд, а также за счет выявления и разведки месторождений свинцово-цинковых руд в Северо-Байкальском районе; 3) выявление и разведку месторождений нефти и природного газа, в первую очередь в южной, примыкающей к зо-

не БАМ части Непско-Ботуобинского свода в пределах Иркутской области и Якутской АССР; 4) выявление в зоне БАМ месторождений рудного золота новых типов.

Следует заметить, что наши знания о минеральных ресурсах зоны БАМ еще недостаточны. Но они, несомненно, значительно пополнятся в результате тех детальных геологических исследований и поисковых работ, которые развиваются в настоящее время. И важнейшая из задач наук о Земле (геологии, геофизики, геохимии) — способствовать повышению эффективности практических геолого-поисковых и разведочных работ, направленных на выявление и расширение минерально-сырьевой базы зоны БАМ. Здесь чрезвычайно

(Окончание на 2 стр.)

2-й СОВМЕСТНЫЙ СПЕЦИАЛЬНЫЙ ВЫПУСК ГАЗЕТ

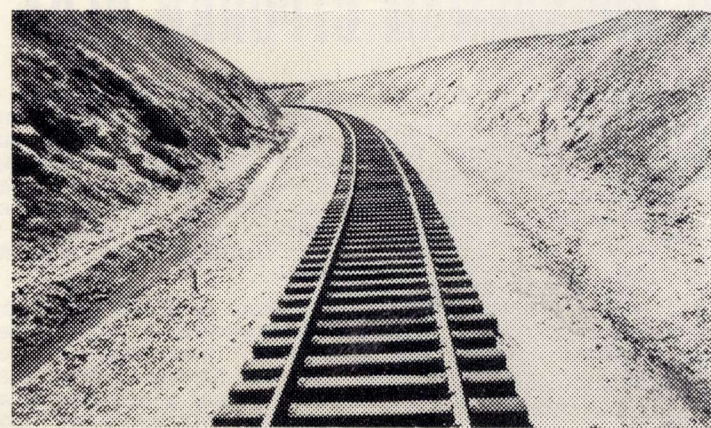
© Первый объединенный номер газет «За науку в Сибири» и «Байкало-Амурская магистраль» вышел в свет в сентябре прошлого года и, судя по откликам читателей, вызвал большой интерес и одобрение в многотысячных коллективах Сибирского отделения Академии наук СССР и строителей БАМа. Сегодня публикуется второй выпуск. Совместные номера этих газет планируется готовить ежегодно — до открытия сквозного движения по всей магистрали, до 1982 года...

«Подъем, который нам предстоит преодолеть в ближайшие пять лет, я бы назвал, достаточно крутой. С тем большим удовлетворением можно сказать, что в целом мы начали его в хорошем ритме.

Прирост промышленного производства за семь месяцев составил по стране около пяти процентов при плане 4,3 процента. Производительность труда возросла на 3,3 процента. Экономия от снижения себестоимости промышленной продукции по сравнению с прошлым годом составила более одного миллиарда рублей.

...Идеи XXV съезда живут в повседневных делах нашей партии, нашего народа. Будущие понятия и восприятия миллионными массами, они все более становятся материальной силой, могучим ускорителем всего нашего развития».

(Из выступления Л. И. БРЕЖНЕВА на совещании партийно-хозяйственного актива Казахстана в Алма-Ате 3 сентября с. г.)



В. Ф. САКУН,
первый заместитель начальника
«Главбамстрой».

СЛОЖНЕЙ ЗАДАЧИ — ВЫШЕ ОБЯЗАТЕЛЬСТВА

© С ПЕРВЫХ ДНЕЙ «СТРОЙКА ВЕКА» ЯВИЛАСЬ
СВОЕГО РОДА ТВОРЧЕСКОЙ ЛАБОРАТОРИЕЙ НОВОГО,
КОММУНИСТИЧЕСКОГО ОТНОШЕНИЯ К ТРУДУ

В июле исполнилось два года, как вышло в свет постановление Центрального комитета КПСС и Совета Министров СССР о строительстве Байкало-Амурской железнодорожной магистрали. Срок небольшой для такой стройки, как БАМ, но сделано за это время много. Сданы в эксплуатацию два уникальных мостовых перехода через Амур и Лену, досрочно открыто рабочее движение поездов на линии Бам — Тынды и участке Усть-Кут — Звездный, выдает продукцию Шимановский комплекс стройиндустрии БАМа, уложены первые десятки километров стального пути в западном и восточном от Тынды направлениях.

Достижения немалые. Но

главное — за короткий период удалось создать крепкие трудовые коллективы. Процесс их формирования был не из легких. Потребовалась огромная энергия со стороны администраций, партийных, профсоюзных и комсомольских организаций. Необходимо отметить, что все это делалось одновременно с выполнением напряженной производственной программы.

Труженики магистрали тщательно отбирают все лучшее, что рождено инициативой масс, активно распространяют передовой опыт, эффективно влияющий на рост производительности труда и качество строительных работ. Это в немалой степени способствовало не только выполнению целевых задач первых двух лет, но и значительному перевыполнению производственного задания по Главбамстрою.

В «Основных направлениях развития народного хозяйства СССР на 1976—1980 годы» записано: «Продолжить строительство Байкало-Амурской железнодорожной магистрали, построить железнодорожную линию Тынды — Беркамит». Напряженность заданий десятой пятилетки мы ощущаем уже по программе первого года. На сооружении основных линий, вторых путей на магистрали Тайшет — Лена и базы стройиндустрии БАМа резко возрос объем работ. А у отдельных строительных подразделений планы увеличились больше чем на половину. Это в первую очередь относится к управлению строительства «Бамстройпуть» и тресту «Тындатрансстрой». В четыре с половиной раза больше чем в прошлом году должны выполнить строительно-монтажных работ шефские организации БАМа.

(Окончание на 2 стр.)



Теперь это стало историей. 8 мая 1975 года прошел первый поезд на линии Бам — Тынды. Ленточку перерезают (слева направо): первый секретарь Желтулакского РК КПСС Амурской области Ю. А. Есаулков, начальник управления «Бамстройпуть» В. И. Мокровицкий, председатель Амурского облисполкома В. А. Грек.

Фото А. Пьянова. (г. Тынды).

БАМ-76

ПРОБЛЕМЫ • ПОИСК • СВЕРШЕНИЯ

КОМПЛЕКСНЫЙ ПОДХОД К ПРОБЛЕМАМ СТРОЙКИ ВЕКА

(Окончание. Нач. на 1 стр.).

важны металлогенические исследования и обобщения, т. е. изучение закономерностей формирования и размещения месторождений полезных ископаемых в геологических структурах и разработка научно обоснованных прогнозов с составлением прогнозно-металлогенических карт, которые должны рационально ориентировать поиски, повысить их результативность, ускорить открытия новых залежей руд и других полезных ископаемых.

В зоне БАМ широко развиты древнейшие докембрийские толщи пород и метаморфические комплексы, с которыми связаны месторождения железных руд, золота, свинца и цинка, слюды и т. д. В связи с этим весьма важна разработка специальной металлоген докембрия и изучение условий образования и закономерностей размещения обширного класса метаморфогенных месторождений, изучение условий образования железных руд нового для Сибири типа — железистых кварцитов Чаро-Токкинского и Олекминского железорудных районов (север Читинской области и юго-запад Якутской АССР), которые должны быть рудной базой для черной металлургии в зоне БАМ. Большое значение имеет изучение условий образования месторождений золота некоторых новых для Сибири типов, в частности, типа метаморфогенных месторождений в виде зон минерализации в древних сланцевых толщах.

Геохимики должны разработать геохимические методы поисков руд, особенно глубоко залегающих, не вскрытых на современной поверхности рельефа; геофизики — геофизические методы поисков руд, нефти и газа и нерудных полезных ископаемых.

Разработка и широкое применение в практике поисково-разведочных работ научно обоснованных прогнозов и новых геологических, геохимических и геофизических методов, в том числе использование в трудно доступных районах зоны БАМ аэрометодов

и наблюдений из космоса с помощью спутников, — все это будет способствовать наиболее быстрому и полному освоению минерально-сырьевых богатств Восточной Сибири и Дальнего Востока в зоне Байкало-Амурской магистрали.

Сейчас на БАМе работают многочисленные геолого-съемочные, поисковые и разведочные партии и тематические отряды различных организаций: Министерства геологии СССР, Академии наук СССР, вузов и других ведомств. Чтобы они действовали целенаправленно, не дублируя один другого и не распыляя силы и средства, в Академии наук СССР и в Министерстве геологии СССР созданы научные советы, одной из задач которых является координация усилий различных организаций, ведущих исследования в зоне БАМ. Научный совет по проблемам БАМ Академии наук СССР (Новосибирский научный центр, председатель Совета академик А. Г. Аганбегян) провел в 1975-76 гг. ряд заседаний в Иркутске, Чите, Новосибирске, Москве и в г. Тынды, а также — широкую научно-производственную конференцию в г. Чите. Совет по координации работ в зоне БАМ Министерства геологии СССР (Ленинград, председатель совета чл. корр. АН СССР Л. И. Красный) организовал расширенное заседание Совета в пос. Чуман и разработал программу исследований в зоне БАМ на ближайший период.

В системе Академии наук СССР намечена организация постоянно действующей Комплексной экспедиции АН СССР, которая под общим руководством Научного совета по проблемам БАМ будет осуществлять исследование природных ресурсов, в том числе минеральных, в зоне влияния БАМ. Она же будет вести широкий комплекс исследований географического, экономического, социологического и многих других направлений. Все эти меры будут способствовать лучшей организации работ в зоне Байкало-Амурской магистрали.

димых учреждениями АН СССР и связанных со строительством БАМ и освоением прилегающих к ней территорий, организован Научный совет АН СССР по проблемам БАМ (председатель академик А. Г. Аганбегян).

В июне 1976 года в г. Тынды проходила выездная сессия Научного совета АН по проблемам БАМ. В настоящее время идет подготовка научной конференции по программе хозяйственного освоения зоны БАМ, которая состоится в г. Благовещенске в 1977 году.

СЛОЖНЕЙ ЗАДАЧИ —

(Окончание. Нач. на 1 стр.).

В документах XXV съезда КПСС формирование Южно-Якутского территориально-производственного комплекса связано с вводом в строй железнодорожной линии Тынды — Беркажит. Первоочередной ввод этого участка будет способствовать быстрой отдаче капитальных вложений. Поэтому широкий разворот строймонтажных работ на линии стал генеральной задачей коллективов «Бамстройпути», «Мостостроя-10», «Бамстроймеханизации» и других строительных подразделений на ближайшие годы.

По плану к концу года нужно открыть рабочее движение поездов до станции Могот. Строители приняли встречные обязательства к празднику Великого Октября — уложить рельсы на разъезде Якутский (граница Амурской области и Якутской АССР) и к концу года укладывать путь на станции Нагорная. Уже 5 августа первый рабочий поезд пришел на станцию Могот — на 30 дней раньше срока.

104 километра отделяют Тынду от разъезда Якутский. Казалось бы, не так уж и много. Но на этом участке необходимо построить 71 мост и два путепровода, 66 водопропускных труб, отсыпать в земполотно 10471 ты-

ВЫШЕ ОБЯЗАТЕЛЬСТВА

сячу кубометров грунта. Огромные объемы под силу нашим коллективам, сумевшим за короткий срок пребывания на БАМе стать в ряд лучших в системе Минтрансстроя. Свидетельство тому — напряженный труд многотысячного коллектива, успешно справившегося с программой семи месяцев.

Сейчас все внимание строителей приковано к разъезду Якутский, где будет уложено «золотое» звено. За право его укладки соревнуются десятки коллективов механизаторов, мостовиков, путейцев, строителей искусственных сооружений, взрывников. Великая честь уложить первое звено на территории Якутии будет оказана самым достойным. Отличных результатов добивается здесь комплексная бригада Ф. П. Грижука из СМП-577, бригада механизаторов В. И. Сухомлинова из МК-158, бригада путейцев В. Г. Новика из СМП-576, бригада мостостроителей А. К. Снитко.

Строители западного участка БАМа тоже взяли на себя повышенные социальные обязательства: проложить в 1976 году 32 километра железнодорожных путей сверх плана. Решено ввести участок магистрали

до западного портала Байкальского тоннеля на год раньше срока.

Высокими темпами ведутся работы и на восточном участке магистрали. Строители изучают возможность досрочного ввода в эксплуатацию линии Комсомольск-на-Амуре — Ургал. Одновременно продолжается отсыпка земполотна и строительство мостов в западном и восточном направлениях от Тынды, строительство объектов комплекса стройиндустрии в г. Шимановске и в Тайшетте. Начат штурм Байкальского и Северомуйского хребтов, где будут построены два самых крупных тоннеля на всей магистрали.

Строители БАМа достойно вступили в десятую пятилетку. Задачи, выполняемые ими, чрезвычайно важны для дальнейшего экономического преобразования районов, по которым пройдет магистраль, для формирования новых территориально-производственных комплексов. Строители магистрали сознают, что своим самоотверженным трудом они открывают путь к несметным богатствам, освоение которых умножит экономическую мощь Страны Советов.

г. ТЫНДА.

Строится столица БАМа



XXV СЪЕЗД КПСС ОПРЕДЕЛИЛ ГЛАВНУЮ ЗАДАЧУ ДЕСЯТОЙ ПЯТИЛЕТКИ — ПОСЛЕДОВАТЕЛЬНОЕ ОСУЩЕСТВЛЕНИЕ КУРСА КОМУНИСТИЧЕСКОЙ ПАРТИИ НА ПОДЪЕМ МАТЕРИАЛЬНОГО И КУЛЬТУРНОГО УРОВНЯ ЖИЗНИ НАРОДА.

Немаловажную роль в решении этой задачи будет играть освоение природных богатств Восточной Сибири и Дальнего Востока, создание здесь мощной энергетической и сырьевой базы, в первую очередь хозяйственно-экономическое освоение районов, расположенных вдоль Байкало-Амурской магистрали.

Большой объем работ предстоит выполнить на строительстве города Тынды — крупнейшего населенного пункта Байкало-Амурской магистрали. На это Министерство путей сообщения выделяет около 400 млн. рублей. Из них почти половина будет израсходована на жилье, детские учреждения, объекты торговли, здравоохранения, культуры, спорта, коммунального хозяйства. В Тынде будут построены жилые дома общей площадью 144 тысячи квадратных метров, несколько школ на 4—5 тысяч учащихся, десять детских дошкольных учреждений на 2800 мест, Дом молодежи, предприятия бытового обслуживания, торгово-бытовой центр, культурный центр с кинотеатром, спортивным залом и бассейном,

больница на 250 мест с поликлиникой на 600 посещений. К концу пятилетки вырастут три микрорайона, причем застройка будет комплексной, с максимальными удобствами для населения.

Генеральный план города Тынды составлен с учетом современного градостроительства, рельефа местности и условий территории застройки. Жилые кварталы расположатся на уступах, поднимающихся от набережной реки Тынды по склону сопки. Сочетание зданий различной высоты, конфигурации и объема создадут своеобразный архитектурный ансамбль.

Новый город рождается на месте таежного поселка. Ныне население Тынды выросло в несколько раз и составляет более 30 тысяч человек. Городская территория занимает 10 тысяч гектаров, в ее состав входит мощная охранная зеленая зона.

Рождение города — трудный процесс. Предстоит решить ряд сложных проблем. Одна из них заключается в том, что в последние годы на территории Тынды появились временные поселки строителей. Теперь при развертывании капитального строительства приходится решать вопросы, связанные со сносом временных строений, выносом линий электропередач, теплотрасс и т. д.

Другой проблемой является ведомственность застройки го-

рода. Основная сумма капитальных вложений в строительство железнодорожного узла и города Тынды вкладывается Министерством путей сообщения по титулам строительства Байкало-Амурской магистрали. В то же время в возведении города участвуют Министерство энергетики и электрификации СССР, Министерство связи СССР, Министерство автомобильного транспорта РСФСР и другие министерства и ведомства. За счет их средств должно быть построено 30 тыс. квадратных метров жилья, хлебозавод, пивоваренный завод, мясо-молочный комбинат, деревообрабатывающий комбинат, почтамт, родильный дом, типография, здание Госбанка, целый ряд других объектов. По предварительным данным, сумма капиталовложений в развитие города по этим источникам составит в пятилетии 50—55 млн. рублей.

В десятой пятилетке будет построен город Тынды. Задачи, поставленные XXV съездом КПСС, будут решены, планы партии воплотятся в жизнь.

С. ПЕКАРСКИЙ,
председатель исполкома
Тындинского городского
Совета депутатов трудящихся.

На снимке: РАСТУТ ЭТАЖИ г. ТЫНДЫ.

Фото В. ГРИШВЕНЯ.

КОРОТКО

В начале 1975 года при Президиуме СО АН СССР была создана комиссия по разработке программы хозяйственного освоения зоны БАМ. К ее составлению были привлечены около 20 институтов СО АН СССР. Эта программа стала предметом изучения заинтересованных организаций и учреждений.

В сентябре 1975 года в целях координации научных исследований, прово-

СЛОВО — ПЕРВОПРОХОДЦУ

ЭКСПЕДИЦИЯ В БУДУЩЕЕ

снова перешла в ведение НКПС.

Менее чем за два года экспедиция по изучению строительства на вечной мерзлоте обследовала на существующих железных дорогах свыше 100 участков земляного полотна, 300 искусственных сооружений и 50 различных зданий.

Кроме того, на Сковородинской мерзлотной станции было поставлено 84 опыта с целью определения динамики пучения фундаментов, размеров сил пучения и тепловых режимов грунтов при различных условиях.

ОБОВЩЕНИЕ ВСЕГО накопленного материала позволило разработать типовые мерзлотоустойчивые конструкции гражданских и искусственных сооружений, а также земляного полотна. Они прошли испытания на строящихся в то время линиях Бам — Тында и Ургал — Известковая, последняя из которых изобилует наледями различных типов.

Предложенные противоналедные сооружения были построены в 1938—1943 годах на линии Ургал — Известковая. Повторную их проверку в практике осуществили в 1946—1948 годах на линии Тайшет — Братск.

Итогом деятельности экспедиции по изучению строительства на вечной мерзлоте явилась разработка технических условий и правил проектирования строительства земляного полотна, искусственных сооружений и зданий на вечномерзлотных грунтах и публикация целого ряда специальных работ, основанных на экспериментальных материалах. В них обсуждались многие спорные и недостаточно изученные положения технических условий и указаний НКПС 1939 и 1940 годов по ряду разделов проектирования железных дорог. В частности, были установлены максимальные и минимальные высоты насыпей при различных принципах строительства. В этих работах впервые была обобщена практика мерзлотоведения в нашей стране. За рубежом аналогичных работ не проводилось вовсе. Шесть сотрудников экспедиции были выдвинуты кандидатами на соискание Государственной премии за 1947 год.

ВСЕ РАЗРАБОТАННЫЕ Бампроектом технические условия и правила проектирования

рассматривались как ведомственные, разработанные лишь для определенного региона. Поэтому в 1954 г. Центральный Научно-исследовательский институт транспортного строительства (ЦНИИС) Минтрансстроя, стремясь создать всеобщие нормы проектирования железных дорог в районах распространения вечномерзлых грунтов, заключил с Московской конторой Желдорпроекта (бывшей Бампроект) договор. Согласно ему была сформирована экспедиция по обследованию наледей на Амурской железной дороге (АЯМ) и железнодорожной линии Тайшет — Братск. В ее задачи входило также определение положения верхней границы вечномерзлых грунтов под насыпями различных высот как на действующей Амурской железной дороге, так и на линии Бам — Тында, начавшейся строительство которой было приостановлено 15 лет назад. Для сопоставимости результатов места обследований подобраны так, чтобы они совпадали с объектами наблюдений 1938 и 1948 годов. Собранные в 1954 году материалы полностью подтвердили положение, выдвигавшееся экспедицией по изучению строительства на вечной мерзлоте в сороковые годы и послужили основой при разработке технических указаний и рекомендаций по строительству железных дорог в районах вечной мерзлоты.

При возобновлении строительства БАМ (1967—1970 гг.) еще раз, тридцать лет спустя, были подтверждены рекомендации Бампроекта. В настоящее время они используются при разработке технического проекта БАМ.

* * *

...ДЛЯ МНОГИХ участников Экспедиции большая часть жизни была связана с БАМ. Не легким был их труд — многочисленные командировки в необжитые места, трудности с транспортом, скудное и примитивное оборудование. Но все были увлечены величием перспектив, грандиозностью идей.

Минуло более 35 лет с начала работ Экспедиции. Прошла жизнь, а чувства радости, удовлетворения и ревностного отношения к нуждам строительства БАМ не угасают и по сей день.

Многих из нас уже не стало, другие превратились в немощных стариков. Но когда пришло известие о возобновлении строительства БАМ, мы прежде всего подумали об одном — чем можем помочь общему делу, в которое вложили когда-то ум, сердце и умение.

Мы восхищаемся людьми, строящими Байкало-Амурскую магистраль, осуществляющими нашу мечту, и уверены, что они успешно завершат эту грандиозную стройку.

А. КУРТИНОВ,
руководитель группы
земляного полотна, пен-
сионер.
г. МОСКВА.



Отец и сын. В. Г. Новик со своим сыном Олегом.

В мае 1976 года на правом берегу таежной реки Гиллой грянул оркестр. Под звуки торжественного марша и многоголосое «ура» по только что построенному мосту прошел первый рабочий поезд.

ТРУДОВОЙ победе радовались все. Еще бы! Она давала возможность строить железнодородную линию Тында — Беркалит продолжить укладку пути до станции Могот.

— Жаль, Новика нет, — глядя на веселые лица парней, сказал начальник СМП-576 управления строительства «Бамстройпуть»

ся этот таежный конвейер непрерывного строительства водопропускных труб. Сделаем необходимые расчеты, он пришел к выводу, что все трубы на участке Сивачкан — Могот можно построить значительно раньше срока и с наименьшими затратами.

Вскоре в СМП-576 появился приказ о создании механизированного комсомольско-молодежного комплекса по строительству искусственных сооружений. Возглавил комплекс В. Г. Новик.

НЕ ВСЕ получалось сразу. Бригадир помогил дополнить комплекс специалиста-

РАССКАЗЫ О КОММУНИСТАХ БАМА

ВСЕГДА НА ПЕРЕДНЕМ КРАЕ

Л. Е. Кузнецов. — Рад был бы успеху мостостроителей. Владимир Григорьевич Новик в этот день был в Благовещенске на пленуме Амурского областного комитета партии и, естественно, не мог присутствовать на торжествах, посвященных пропуску путеукладчика через мост. Но мысленно член обкома КПСС находился, несомненно, с бригадой. Добившись совершенства на строительстве водопропускных труб и взявшись за новое дело, Новик небезразлично было, как пройдет первый день работы его, по сути дела, новой бригады.

Волнения бригады оказались напрасными. Бригада работала ритмично, звенья одно за другим ложились на насыпь, с каждым разом все дальше удаляясь от Гилыского моста.

Еще в прошлом году строительство водопропускных труб в управлении «Бамстройпуть» являлось проблемой номер один. Строители просто не успевали их возводить. Вопрос о трубах неоднократно обсуждался на различных совещаниях и планерках, был предметом резкой критики и споров. Коммунист В. Г. Новик знал об этом. Работая на строительстве поселка Могот, Владимир Григорьевич часто задумывался о причинах слабой работы бригад на искусственных сооружениях. Анализируя сделанное ими, Новик пришел к выводу, что главная причина неудач кроется в плохой организации труда. На каждой трубе работала бригада, следовательно, каждому нужен кран, бульдозер, бетономешалка, машины для перевозки грузов и людей. Ко всему, основные работы велись в теплое время года. А это — бездорожье, постоянное присутствие воды в котловане, грязь на рабочем месте.

Нужен единый механизированный комплекс, рассуждал В. Г. Новик. И работы должны вестись бригадным порядком сразу на нескольких точках. Бригадир видел

ми, выделили необходимые механизмы, стройматериалы. Остальное все зависело от него самого, от того, как сумеет он распорядиться людьми и механизмами. В. Г. Новик с честью справился с этой задачей. Основные работы на участке бригадир планировал закончить к зиме 1975—1976 гг. И они были выполнены.

После этого впервые на железнодорожной линии Бам — Тында — Беркалит вопрос о строительстве водопропускных труб был снят с повестки дня. Опыт В. Г. Новика быстро подхватили все бригады, работающие на северном направлении.

В 1976 году комсомольско-молодежный комплекс В. Г. Новика принял обязательства ежедневно, где бы он ни находился, давать по полторы нормы, а план первого года десятой пятилетки выполнить к Дню строителя. И слово свое новиковцы держат крепко.

Многое, что явилось рекордным на линии Бам — Тында, стало обычным на линии Тында — Беркалит. Не устраивали путейцев и темпы укладки. Их надо было увеличивать, сохраняя при этом главное — качество строительства. Руководство поезда решило создать механизированный комплекс монтеров пути, в задачу которого входило бы не только укладка пути, но и ее балластировка, выправка и рихтовка. А когда встал вопрос, кому доверить единственный участок строительства, все остановились на В. Г. Новике.

«Построить железнодорожную линию Тында — Беркалит» — так записано в решении XXV сессии КПСС. Над выполнением этой задачи трудятся на «северном БАМе» тысячи людей. Среди них и бывший строитель Донецкого коксохимического комбината, коммунист Владимир Григорьевич Новик.

И. ШЕСТАК.

Фото В. Новикова.



Летописцы БАМа — вездесущие корреспонденты. Новосибирский кинооператор В. Пожаров ведет документальные кино съемки на берегах р. Нюкуси.

Фото В. Кондратенко. (г. Ленинград).

БАМ-76

РЕШЕНИЯ XXV СЪЕЗДА

ПРОБЛЕМЫ • ПОИСК • СВЕРШЕНИЯ

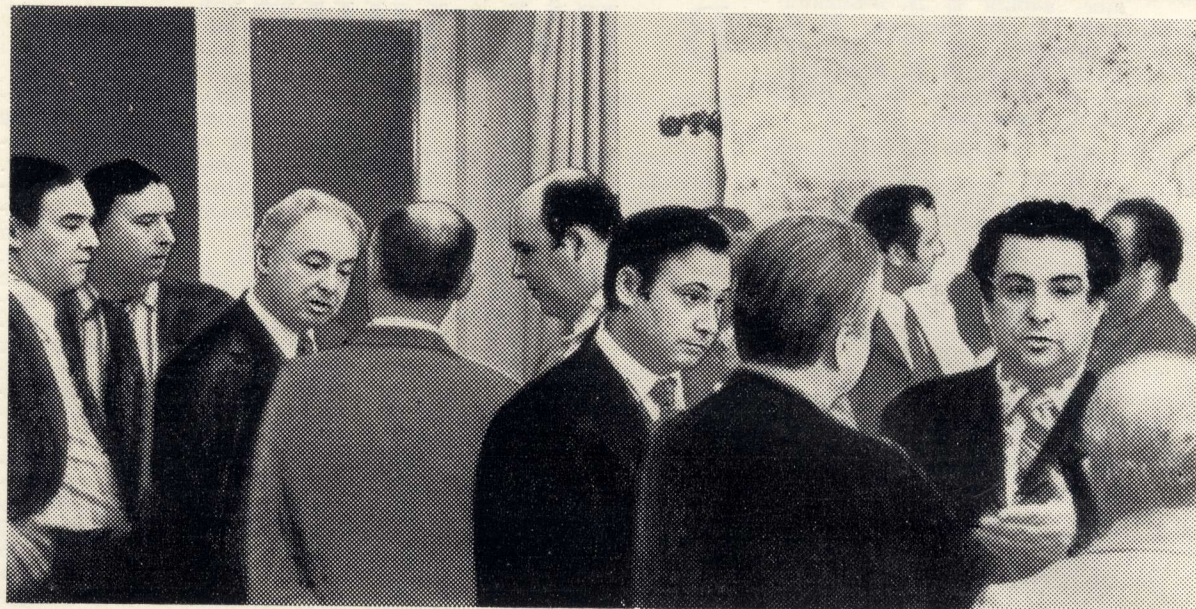
КОРОТКО

В сентябре 1975 года в г. Чите состоялась 1-я Всесоюзная конференция по проблемам хозяйственного освоения зоны БАМ. На ней были приняты развернутые рекомендации по улучшению координации научных исследований и организационной работы на территории, примыкающей к магистрали.

В ноябре 1975 года в Москве проведено первое заседание Научного совета по проблемам БАМ. На нем принято было решение разработать ко-

ординационный план по проблемам строительства и хозяйственного освоения зоны БАМ на десятую пятилетку.

Постановлением от 15 января 1976 года Президиум СО АН СССР поставил перед институтами СО АН СССР и ДВНЦ АН СССР задачу подготовить (совместно с Государственным комитетом по науке и технике при Совете Министров СССР и соответствующими министерствами и ведомствами на основе накопленных научных знаний и проводимых исследований) комплексную программу хозяйственного освоения зоны БАМ для представления ее в центральные организации.



В перерыве заседания Тындинской сессии Научного совета по проблемам БАМ Академии наук СССР (июнь 1976 г.), в которой приняли участие профессор С. П. Капица, заместитель министра транспортного строительства СССР, начальник «Главбамстроя» К. В. Мохортов, председатель Дальневосточного научного центра АН СССР член-корреспондент АН СССР А. П. Капица, председатель Научного совета по проблемам БАМ АН СССР академик А. Г. Аганбегян и другие руководители науки и производства.

Фото В. Новикова. (г. Новосибирск).

КЛЮЧЕВОЙ УЧАСТОК ДОРОГИ

Нет необходимости доказывать, что строительство БАМ в двух северных районах Бурятской АССР — Баунтовском и Северо-Байкальском — выдвигает перед коммунистами и учеными Бурятского филиала СО АН СССР новые задачи, которыми они раньше почти не занимались.

ПЛОЩАДЬ двух упомянутых районов составляет около 40% территории республики (140,9 тыс. кв. м); они труднодоступны, слабо освоены и мало заселены (около 2% населения Бурятии, примерно 16 тыс. чел.). Доля промышленного и сельскохозяйственного производства составляет всего 0,5% от производства республики в целом.

Напомним, что на долю Бурятии приходится самая трудная часть магистрали. По длине — это одна пятая часть (624 км), по ассигнованиям — почти треть затрат, главным образом, за счет двух тоннелей, не считая около 500 других искусственных сооружений. Только объем земляных работ составляет 60 млн. куб. м.

На трассе БАМ в республике будет размещено 9 новых станций, а также три крупных объекта — асбестокомбинат на базе месторождения Молодежное, мощная электрораспределительная подстанция в районе Таксимо и Мокская ГЭС. В соответствии с распоряжением Президиума АН СССР в зону деятельности Бурятского филиала следует включить и Читинскую область, где будет еще 5 станций с одним 2-километро-

вым тоннелем и крупнейшим горнообогатительным комбинатом Удокан.

Наш участок на БАМе — ключевой, так как Северо-Муйский тоннель войдет в строй последним и отомкнет сквозное движение по трассе. Это же обстоятельство дает нам некоторый резерв времени.

Главная, первоочередная задача — создание комфортных условий жизни строителей, а затем всего населения в зоне БАМа. Прежде всего, это прочная продовольственная база, обеспечение населения свежими продуктами (овощами, картофелем, молоком, мясом).

КАКОВА РОЛЬ ученых Бурятии в изучении районов, прилегающих к зоне Байкало-Амурской магистрали? Исследования, прямо или косвенно связанные с зоной БАМа, начаты у нас давно. Отдел экономических исследований БурКНИИ еще в 1966 и 1970 гг. издал книги А. А. Черноярова (редакторы Б. Р. Буянтуев, К. П. Космачев) «Муйская долина (природа, люди, хозяйство)» и «Север Бурятии (региональные особенности освоения)», которые сейчас служат основным справочным материалом по Северным районам Бурятии.

Сотрудники Геологического отдела БурКНИИ, а теперь Геологического института многие годы занимаются исследованием закономерностей размещения полезных ископаемых в зоне влияния БАМ. Выявлены десятки новых рудопоявлений и зон оруденения полиметаллических, медноникелевых, марган-

цевых, железных, золотых и кинварных руд, нефрита, Сын-нырского комплексного сырья, редкоземельных минералов и других полезных ископаемых.

Если раньше оценки были только прогнозными, то теперь надо все богатства точно взвесить, подсчитать, переложить на строгий язык цифр. И это относится не только к минеральному сырью, но также к лесам, водам, рекреационным и людским ресурсам. По сути дела, задача состоит в том, чтобы создать оптимальную модель инфраструктуры региона, способствующей наилучшим образом конечной цели государственного и партийного строительства — созданию коммунистического общества.

Что делается сейчас и будет делаться в будущем по тематике, связанной с БАМом, в учреждениях Бурятского филиала СО АН СССР?

Практически к научным исследованиям в зоне БАМ уже приступил Геологический институт. Во второй половине 1975 года начаты и выполняются хозяйственные работы на сумму 60 т. руб. по изучению сейсмических и геологических условий района строительства Байкало-Амурской железнодорожной магистрали. В рамках этой проблемы лаборатория геоморфологии и четвертичной геологии (зав. Д. Б. Базаров) исследует геолого-структурные и неотектонические особенности Нижне-Верхне-Ангарской, Муйской и Чарской котловин, а также

долин рек Муй, Витим, Куанда; итогом исследований должна быть карта с врезками более крупного масштаба. Работа будет закончена в 1979 г.

ЗАКОНЧЕНЫ рекогносцировочные облеты и выполнены опорные маршруты по Чарской и Муйской котловинам, скоро будет составлена предварительная карта.

В БУРЯТСКОМ институте естественных наук (БИЕНе) работы, связанные с БАМом, будут вестись в 4-х лабораториях. Двум лабораториям — экспериментальной ботаники, почвоведения и агрохимии поручены стационарные исследования. Лаборатория В. И. Дугарова полностью переводится на тематику по северным районам, в том числе БАМа. Она будет координировать и курировать все работы БИЕНа в этом районе. Будут учтены земельные ресурсы и разработаны картосхемы природного районирования в зоне строительства, уже начато почвенно-геоботаническое обследование Муйской котловины. Выбраны эталонные площадки для проведения опытов, оценена мерзлотная ситуация, произведена первичная рекогносцировка растительности, получены предварительные выводы о пригодности почв высоких пойм и надпойменных террас для сельскохозяйственного освоения.

В результате изысканий двух лабораторий БИЕНа должны быть составлены почвенная, ботаническая, агрохимические карты и картограммы.

ПЛАНом Бурятского института общественных наук (БИОН) предусмотрено комплексное изучение духовной

культуры народов и народностей, уже населяющих и заселяющих территорию вдоль трассы БАМ. Весьма важен сбор конкретно-социологических материалов по формированию производственных коллективов.

В ОЭИ будут изучать и определять пути формирования промышленных узлов в северных районах Бурятской АССР, условия хозяйственного освоения зоны БАМ и, в первую очередь, Северо-Байкальского ТПК.

В решениях XXV съезда КПСС вопросы строительства БАМ упомянуты дважды. Первая запись в разделе III «Развитие промышленности» гласит: «Ускорить развитие Южно-Якутского угольного района». Эта строка открывает дорогу в 10-ю пятилетку. Вторая запись в разделе V «Развитие транспорта и связи»: «Продолжить строительство Байкало-Амурской магистрали и подходов к ней». Всего несколько газетных строчек, но как велико их значение! Эта запись открывает дорогу Сибири в XXI век.

Коллектив Бурятского филиала Сибирского отделения Академии наук СССР приложит все усилия к тому, чтобы выполнить предначертания партии, выражающей волю великого народа Страны Советов.

М. МОХОСОВ,
Ф. КРЕНДЕЛЕВ,
В. ВИКУЛОВ,
В. ВТОРУШИН,
В. ДУГАРОВ.

г. УЛАН-УДЭ.

СЮДА ПРИДЕТ МАГИСТРАЛЬ

Принятые XXV съездом КПСС «Основные направления развития народного хозяйства СССР на 1976—1980 годы» предусматривают коренные экономические преобразования в Якутской АССР, призванные сыграть важную роль в подъеме производительных сил Дальнего Востока и Сибири.

В 10-й пятилетке в восточных районах страны намечено увеличить добычу угля более чем на 90 процентов. Большие задачи по осуществлению этих планов возложены на трудящихся Якутии. На юге республики уже разведаны залежи угля с промышленными запасами около 3 миллиардов тонн. Общие

же запасы бассейна оцениваются в 40 миллиардов тонн, и основную их часть составляют высококачественные коксующиеся угли. В этом году уже началась разработка Нерюнгринского месторождения. Только в верхнем его пласте, толщина которого достигает 60—70 метров, содержится около 500 миллионов тонн в основном коксующихся угля. Добыча угля здесь будет производиться открытым способом.

Новый угольный комплекс не только полностью обеспечит потребности дальневосточных районов страны, но и позволит экспортировать уголь. В состав комплекса войдут: угольный

разрез проектной мощностью 13 миллионов тонн в год, крупнейшая в стране обогатительная фабрика для ежегодной переработки девяти миллионов тонн коксующихся угля, производственная база строительства, ремонтные предприятия, а также город Нерюнгри, рассчитанный в перспективе на 150 тысяч жителей.

Создание угольного комплекса — это только первый этап решения одной из крупнейших проблем развития производительных сил Якутии. На очереди — сооружение металлургического комплекса рядом с Нерюнгри.

Южная Якутия славится бо-



КПСС—В ЖИЗНЬ!

В связи с промышленным освоением зоны Байкало - Амурской железнодорожной магистрали и ростом численности населения там многократно возрастает потребность в продуктах питания. Естественно, эту проблему невозможно решить только за счет завоза продукции. Обязательно потребуется развитие отдельных отраслей сельского хозяйства на месте, вблизи крупных промышленных центров.

В РАЗРАБОТКУ проблемы включились более 30 институтов Сибирского отделения ВАСХНИЛ, СО АН СССР, Министерства сельского хозяйства РСФСР и других ведомств. В зоне БАМ создано 11 комплексных опорных пунктов, на которых заложены опыты по изучению агротехники возделывания овощей, картофеля, кормовых культур, проводятся исследования по технологии производства молока. Выполненные исследования позволили сделать вывод о том, что продовольственная база зоны БАМ будет создаваться за счет рационального сочетания завоза с производ-

ством малотранспорта беленой и скоропортящейся продукции на месте. Например, в Южно - Якутском ТПК, на севере Читинской области, будет преобладать завоз, а в Усть-Кутском, Зейском и некоторых других районах за счет местного производства можно будет почти полностью удовлетворить потребности в основных видах сельскохозяйственной продукции.

По мнению ученых, которое поддерживают большинство практических работников, непосредственно в зоне БАМ целесообразно строить молочные комплексы, тепличные комбинаты (особенно вблизи ГРЭС, ТЭЦ, промышленных предприятий, имеющих избыток тепла), птицефабрики.

Масло, сыр, мясо, зерно экономически эффективнее завозить из других районов страны. Производство картофеля и овощей местного ассортимента в открытом грунте можно организовать в Усть-Кутском и Казачинско-Ленском районах Иркутской области, Нижне-Ангарской и Северо-Муйской котловинах Бурятской АССР, в Зейском райо-

не Амурской области, в Комсомольском районе Хабаровского края.

Разрабатываются предложения не только по развитию сельского хозяйства непосредственно в зоне БАМ, но и по интенсификации сельскохозяйственного производства в прилегающих районах, имеющих более благоприятные условия.

В этом году в исследования по овощеводству и картофелеводству включились институты механизации сельского хозяйства (Сибирский институт механизации и электрификации сельского хозяйства), химизации (СибНИИХим), растениеводства и селекции (СибНИИРС), Якутский НИИСХ. Опытным заводом СибИМЭ изготовлены и отправлены в Чульман три экспериментальные теплицы, являющиеся прообразом будущего тепличного комбината. Здесь же эксплуатируется небольшая теплица, построенная сотрудниками Якутского НИИСХ, в которой изучаются различные сорта огурцов и томатов и агротехника их возделывания.

Наиболее сложные условия в зоне БАМ складываются для развития молочного скотовод-

ПРОДОВОЛЬСТВЕННАЯ БАЗА РЕГИОНА

ства. Во-первых, молочные комплексы должны располагаться как можно ближе к пунктам потребления — крупным населенным пунктам. Во-вторых, в непосредственной близости от молочных ферм необходимо иметь сельскохозяйственные угодья, которые бы обеспечивали животных кормами.

ВЕДУТСЯ исследования по технологии производства молока на промышленной основе. Кормление скотов в опытных группах Подымахинского совхоза (Усть-Кутский район Иркутской области) по сбалансированному рациону позволило за короткий период повысить продуктивность животных на 20 процентов, сократить расход кормов на единицу продукции.

С участием ученых СибНИИ животноводства и Якутского НИИСХ разработан проект первого для зоны БАМ молочного комплекса на 800 коров, который будет строиться около г. Нерюнгри.

Исследования по перспекти-

вам развития сельского хозяйства в зоне БАМ проводятся учеными СибНИИ экономики сельского хозяйства. Разрабатываются предложения по реконструкции существующих совхозов и подсобных хозяйств (Подымахинского, Марковского, Осетровского, Северного, Сосновоборского, Комсомольского и других) и организации новых сельскохозяйственных предприятий в основных районах зоны БАМ.

РАБОТА по созданию продовольственной базы зоны БАМ только начинается. Мы понимаем сложность проблемы и не сомневаемся, что ученые Сибирского отделения ВАСХНИЛ в содружестве с научными учреждениями СО АН СССР и других ведомств успешно справятся с задачами.

Ю. НОВОСЕЛОВ, к. э. н., зам. председателя Сибирского отделения ВАСХНИЛ по зоне строительства БАМ.
г. НОВОСИБИРСК.

ДЕВИЗ МОЛОДЫХ: «Я—ХОЗЯИН СТРОЙКИ!»

Прошло два года с тех пор, как посланцы Ленинского комсомола ступили на Амурскую землю. За это время на центральном БАМе тысячи юношей и девушек прошли школу мужества, овладели новыми специальностями, стали подлинными мастерами своего дела.

Далеко за пределами БАМа известны имена депутата Верховного Совета РСФСР Татьяны Васиной, лауреата премии Ленинского комсомола Владимира Муцицына, комиссара отряда Молдавии Владимира Титомира, посланца комсомола Латвии Индулса Пелманиса. Это благодаря самоотверженному труду их и их товарищей у нас устарели понятия первый солищик, первая палатка, а на смену им пришли совершенно другие категории — первые километры, первые мосты, первые поезда и тепловозы.

XXV съезд КПСС поставил перед строителями центрального участка БАМа конкретную задачу — досрочное завершение строительства железнодорожной линии Тынды — Беркаит. Создатели БАМа ответили высокоорганизованным социалистическим соревнованием, в авангарде которого идут 113 комсомольско-молодежных коллективов.

Еще в марте 1975 года молодые механизаторы центрального участка В. Курочкин, Н. Борона, Г. Заорожец обратились к молодежи механизированных колонн БАМа с предложением высокоэффективно использовать технику, бережно, хозяйски к ней относиться. Одобренная бюро ЦК ВЛКСМ в

мае 1975 года, инициатива отдельных передовых коллективов переросла в массовое движение молодежи под девизом «Я — хозяин стройки». Штаб ЦК ВЛКСМ БАМ совместно с комсомольскими организациями участка определил его основные направления: высокоэффективное использование машин и механизмов, бережное отношение к технике и строительным материалам, достижение наивысшей выработки при высоком качестве работ, сокращение сроков ввода объектов в эксплуатацию; создание на БАМе жилых поселков высокой культуры; изучение революционных, боевых и трудовых традиций советского народа.

К формам участия комсомольских организаций в движении «Я — хозяин стройки» относятся и проведение субботников по благоустройству поселков, поддержание порядка на строительных площадках, трудовые ударные вахты на сдаточных объектах, работа «зеленых патрулей», рейды «Комсомольского прожектора».

Нам предстоит еще многое сделать, чтобы каждый молодой строитель магистрали почувствовал себя хозяином стройки, хозяином нашей необъятной Родины, чтобы Байкало-Амурская магистраль стала действенной школой коммунистического воспитания для десятков тысяч юношей и девушек.

Л. ХРОМЧЕНКО, начальник штаба ЦК ВЛКСМ на центральном участке БАМ.
г. ТЫНДА.

тыми месторождениями железных руд. Их общие запасы превышают 60 миллиардов тонн. Площадь железорудного бассейна составляет около шести тысяч квадратных километров. Для изучения месторождений задана крупная Чаро-Токкиная геологоразведочная экспедиция. Обнаруженные в непосредственной близости от угольных кладовых железорудные залежи Таежное, Сивагли, Пионерское хранят неглубоко от поверхности 2,5 миллиарда тонн железной руды со средним содержанием 46 процентов высококачественного металла, а в Сивагли оно достигает даже 72 процентов.

Геологи Якутского территориально-геологического управления обнаружили недалеко от рода Алдана крупное Селигское месторождение апати-

тов. По предварительным данным, геологические запасы апатитов в месторождении оцениваются в три миллиарда тонн, причем среднее содержание пятиокиси фосфора в них высокое — девять процентов. Сегодня это месторождение апатитов самое крупное в Сибири.

Развитие производственной базы Якутской АССР, безусловно, даст огромный экономический эффект в масштабе всей страны.

Т. СИВЦЕВ, председатель Госплана Якутской АССР. (АПН).

г. ЯКУТСК.

На снимке: группа участников Тыдинской сессии Научного Совета по проблемам БАМ Академии наук СССР (июнь 1976 г.).

Фото В. Новикова, (г. Новосибирск).



1.



2.



3.

Первый отряд строителей Байкало-Амурской магистрали был доставлен вертолетами на будущие железнодорожные станции Таюра (ныне Звездный), Киренга (ныне Магистральный), Шимановск и Тынды. Их было 603 человека. Средний возраст — 21 год. Смелые, энергичные, задорные, они прямо с XVII съезда ВЛКСМ, — дав клятву Политбюро ЦК КПСС на Красной площади, — отправились «делать историю» стройки века своими руками. Шофер Петр Барсуков (снимок 3) один из 603 пионеров БАМа.

Сейчас на строительстве магистрали трудится более 80 тысяч человек. Среди них немало квалифицированных специалистов, таких, как Николай Дмитриевич Антоненко (снимок 1). У него за плечами опыт Абакана — Тайшета, Усть-Илима. Так что молодым строителям магистрали есть у кого поучиться.

Не первый раз приезжает на БАМ во главе студенческого строительного отряда Московского авиационного института летчик-космонавт СССР, Герой Советского Союза Валентин Витальевич Лебедев (снимок 5). В этом году студенты МАИ обязались построить в Тынде и на трассе мастерские, спортзал, кафе, детский сад.

На крутом живописном берегу реки Лапри стоит одноэтажный временный поселок мостостроителей. В нем живут около 700 человек 22 национальностей. Комсомольцы поселка превратили обыкновенную деревенскую столовую в уютное, очаровательное кафе — любая столица позавидует! По вечерам в кафе играет самодельный вокально-инструментальный ансамбль «Поющий поток». В любимой песне ансамбля такой припев: «Дорога железная, как ниточка, тянется. А сердце горячее горячим останется...» «Лапри» в переводе с эвенкийского означает «светлокая». Таких светлых девушек, как работница кафе в Лапри Светлана Исламова (снимок 4), на БАМе много.

Технолог ОРСа № 544 Надежда Мелехина (снимок 6) приехала в Тынду из г. Бердска Новосибирской области. По ее отличному настроению можно судить, что ей здесь нравится.

Самый вкусный хлеб — на БАМе (снимок 2)! В этом может убедиться каждый, кто хоть раз там побывает. Ю. ВОРОНЧИХИН.

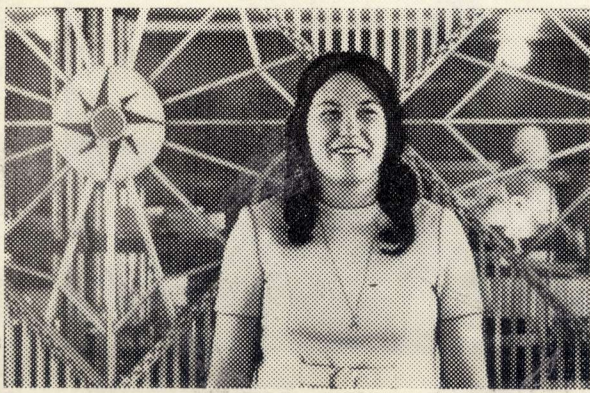
Фото В. Новикова и В. Гришвина.

ЛЮДИ БАМА

«А сердце
горячее —
горячим
останется»



4.



6.



5.

БАМ-76

ПРОБЛЕМЫ • ПОИСК • СВЕРШЕНИЯ

ВЕТЕРИНАРИЯ: ЗАСЛОН ИНФЕКЦИЯМ

Создание продовольственной базы БАМ предусматривает обязательное развитие местного животноводства. Успех дела во многом зависит от соблюдения ветеринарно-санитарных правил формирования высокопродуктивных стад — предстоит завоз в зону БАМ животных из различных мест Восточной и Западной Сибири. В настоящее время в районах, прилегающих к Байкало - Амурской магистрали и строящихся индустриально - промышленных комплексов Восточной Сибири, Забайкалья, Дальнего Востока, проводится изучение краевой эпизоотологии, природной очаговости антропоозоонозов (заболеваний, свойственных человеку и животным) и других инфекций с целью разработки действенной системы мероприятий по защите животных и населения от инфекционных и паразитарных заболеваний.

Институт экспериментальной ветеринарии Сибири и Дальнего Востока Сибирского отделения ВАСХНИЛ является координатором научных исследований в зоне БАМ по вопросам ветеринарии. В осуществлении задач комплексной программы исследований участвуют Дальневосточный зональный научно-исследовательский ветеринарный институт (Благовещенск), Якутский научно-исследовательский институт сельского хозяйства, Иркутская научно-исследовательская ветеринарная станция, лаборатория ветеринарии Бурятского комплексного отдела СО ВАСХНИЛ, Биологический институт СО АН СССР, Благовещенский сельскохозяйственный институт.

Уже в первый год работы (1975) в районах Муйской и Чарской котловин трассы БАМ был получен материал биологического - экологического характера по гнусу. В 1976 году лабораторией химического синтеза ветеринарных препаратов нашего института под руководством доктора ветеринарных наук Ю. Я. Дольникова проведена работа и первые испытания новых репеллентных составов для защиты животных от гнуса и иксодовых клещей.

Основное внимание наши экспедиционные отряды уделяют изучению эпизоотической ситуации и в частности антропоозоонозов. Некоторые исследователи, работавшие в Чарской котловине, утверждали, что здесь следует сменить малопродуктивную местную породу скота. Исследования наших коллег из Читинского филиала позволили определить, в чем кроется причина низкой продуктивности животных: в данном районе обнаружен природный очаг заболевания — лептоспироза и необходим целый ряд лечебных и профилактических мероприятий.

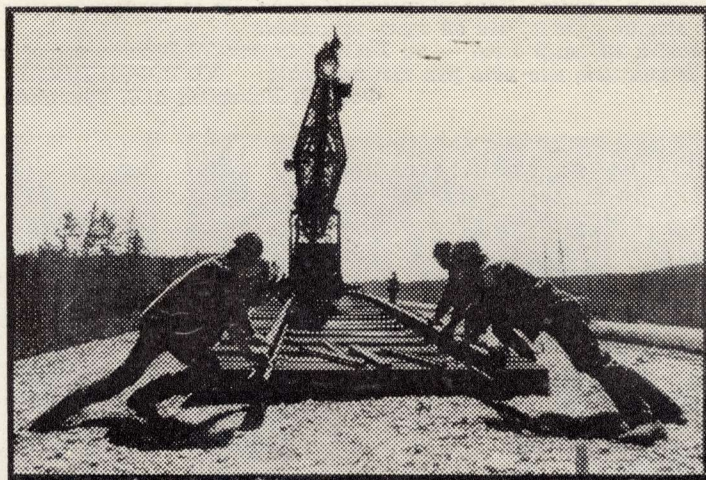
Разработка теории и практики борьбы с антропоозоно-

зами немыслима без объединения сил специалистов различного профиля, и уж конечно, ветеринарные и медицинские работники, основная задача которых в рассматриваемой ситуации сводится к предупреждению и ликвидации эпизоотических вспышек опаснейших заболеваний, должны объединить свои усилия, накопленный опыт изучения ряда природно-очаговых инфекций в Восточной Сибири не раз доказывал преимущество комплексных обследований очагов специалистами разных учреждений.

В нынешнем полевом сезоне мы подвергли детальному обследованию Северо-Байкальский аймак Бурятской АССР. Новые тенденции в развитии этого разбросанного и малолюдного района с неразвитым животноводством, вызванные строительством БАМ, изменят его как во внутрисельскохозяйственном, так и в союзном разделении сельскохозяйственного производства. Поэтому уже сейчас, составляя нозологическую карту аймака, мы вносим конкретные предложения по изменению структурных единиц в штатах ветеринарной службы, в противоэпизоотических планах ее деятельности, укреплению материально-технического состояния.

Особое место в северных районах Бурятской АССР и Иркутской области, где проходит трасса БАМ, занимает северное оленеводство. Оно требует пристального внимания науки: много здесь невыясненного, нерешенного. Достаточно сказать, что в Северо-Байкальском аймаке Бурятской АССР лишь в 1972 году впервые было проведено землеустройство оленьих пастбищ. Низкий выход продукции, большие непроизводительные отходы животных, острый дефицит в кадрах — все это нуждается в квалифицированной помощи со стороны биологов, медицинских и ветеринарных работников, экономистов, социологов.

А. ЮДИН,
зав. лабораторией Института экспериментальной ветеринарии Сибири и Дальнего Востока СО ВАСХНИЛ.



На трассе Тында — Беркаит.

КОРОТКО

○ Институт Земной коры СО АН СССР в феврале нынешнего года передал заказчику — Дирекции строительства БАМ материалы научных исследований, в том числе карту сейсмического районирования трассы БАМ на участке от оз. Байкал до г. Тынды. Передаю окончательное заключение о сейсмических условиях строительства 65 мостов, 18 участков земляного полотна. В результате специальных исследований получены новые данные по снижению сейсмической опасности на обводненных гравийно-галечных грунтах.

○ Выполнены исследования по изучению характера сейсмических колебаний ряда участков земляного полотна и мостов на участке Бам — Тында. В качестве источника возбуждений сейсмических колебаний в экспериментальной работе был использован тепловоз.

○ Составлен ряд геологических, геоморфологических и неотектонических карт для нескольких участков строительства магистрали.

○ В закончившийся полевой сезон на строительстве БАМ коллективом Ин-

ститута земной коры СО АН СССР велись работы на Даланском и Северо-Муйском тоннелях в районе станции Ларба. Начаты систематические наблюдения в стационарах, специально созданных институтом. Стационар инженерно-сейсмологического профиля организован в Сильбани, а для сейсмических наблюдений — в районе Северо-Муйского тоннеля. Всего на строительстве Байкало - Амурской магистрали работало нынешним летом 22 отряда института, в составе которых было 250 человек.

○ Институт географии Сибири и Дальнего Востока СО АН СССР. Комплексные географические исследования, — связанные с оценкой наледной опасности, выяснением гидрометеорологических условий, почвенным, геоботаническим и ландшафтным картографированием, — велись нынешним летом пять полевых отрядов Института географии Сибири и Дальнего Востока СО АН СССР.

Сотрудники института подготовили медико-географическое обоснование для районной планировки Удоканского узла и месяца назад передали его Ленинградскому ГИПРОГРУ.

○ «Почвы котловин байкальского типа» — так на-

зывается монографическое исследование кандидата биологических наук, старшего научного сотрудника Института географии Сибири и Дальнего Востока СО АН СССР В. А. Кузьмина, выпущенное издательством «Наука». В книге дана оценка возможностей хозяйственного использования почв в связи со строительством БАМ.

○ Сектор региональной географии и лаборатория картографии этого института работают над созданием серии карт сельского хозяйства Амурской области в полосе, прилегающей к трассе БАМ. На снимке: сотрудник лаборатории картографии Л. А. Яковлева за созданием карты-основы.

Фото В. Короткоручко.



БЕРЕЧЬ ЖИЗНЬ

накопление на хорошо прогреваемых и, следовательно, богатых бентосом мелководьях. Если сток наносов увеличится в несколько раз, то не исключен занос фито- и зообентоса мелководий, что приведет к подрыву пищевых ресурсов сорных рыб и единственной пока не нарушаемой в Байкале северобайкальской популяции омуля. Омуль этой популяции нерестится не только и не столько в реках Кичире и в Ангаре, сколько в многочисленных евтропных (кормных) озерах их бассейнов. Эти мелкие озера (2—4 м глубины) наиболее уязвимы и при заиливании, и тем более при вылове рыбы, пришедшей на нерест.

Некоторые из мелких озер не представляют ценности как нерестилища, но зато обладают мощными органогенными донными отложениями, которые могут быть пригодны для удобрения расширяющихся сельскохозяйственных угодий. Некоторые озера можно использовать в качестве отстойников для промышленных и бытовых стоков, чтобы не допустить их в Байкал. Озера могут быть источниками водоснабжения. Многие из них очень живописны и служат местом отдыха, спортивной рыбной ловли и зимнего спорта.

ВЕЛИКАЯ стройка Байкало-Амурской магистрали поставила перед учеными много проблем и задач, нуждающихся в срочном их решении. Лимнологический институт СО АН СССР получил с виду скромную задачу — выявление природных ресурсов и научных основ охраны озер в зоне БАМ.

Трасса проходит в наименее изученной и труднопроходимой части южной Сибири с весьма сложными природными условиями, но проектировщикам и строителям уже даны карты и характеристики многих отдельных компонентов природы: геологические, водных ресурсов, растительности, сейсмического районирования, распространения лавин и селей и т. п. Но еще

мало и очень отрывочно мы можем прогнозировать, а значит, и предупреждать нежелательные процессы и их параметры при той или иной степени нарушений веками сложившейся ландшафтной системы и равновесия взаимоотношений между компонентами, ее образующими.

ЛИМНОЛОГИЧЕСКИЙ институт СО АН СССР, наряду с инвентаризацией и классификацией озер в полосе влияния БАМ, констатацией их природных ресурсов, приступил к выяснению параметров лимногенеза, взаимного влияния различных компонентов и их роли в сохранении природной целостности, а также выработке мер по предупреждению нежелательных последствий в процессе стройки, в первую очередь, для Байкала.

Байкало - Амурская экспедиция института, в соответствии со сложностью и многообразием природных компонентов, состоит из многих отрядов — представителем всех лабораторий.

Сотрудники лаборатории метеорологии и климата изучают динамику атмосферных процессов и термическую стратификацию в котловинах Северного Байкала и Верхнеангарской, выясняют влияние на сток притоков, волнения, зоны атмосферных осадков и атмосферных загрязнений. Последнее, кроме научного, имеет практическое значение при расположении предприятий и жилых построек во вновь создаваемых населенных пунктах. Для изучения микроклимата под разными лесными ассоциациями (фитоклимат) младший научный сотрудник М. М. Выхристюк сконструировал комплексные установки — высокие мачты с большим количеством приборов, измеряющих напряжение солнечной радиации, влажности воздуха, температуры, ветра и т. п. на разных высотах. Регистрация показаний датчиков производится на электронные интеграторы и электронные потенциометры. Установка такого рода дей-

Фото В. Новикова.

С КОМСОМОЛЬСКОЙ ГАРАНТИЕЙ

КОМСОМОЛЬЦЫ И МОЛОДЕЖЬ ТРЕСТА «ТЫНДАТРАНССТРОЙ», ЗАНЯТОГО НА СТРОИТЕЛЬСТВЕ г. ТЫНДА И УЧАСТКА ТЫНДА — ЧАРА, АКТИВНО УЧАСТВУЮТ В ВЫПОЛНЕНИИ РЕШЕНИЙ XXV СЪЕЗДА КПСС. Своим трудом они вносят значительный вклад в строительство Байкало-Амурской железнодорожной магистрали. Строительные организации треста и его субподразделения выполнили план строительства монтажных работ первого полугодия по генподряду на 126,7 процента. Собственными силами план строительно-монтажных работ выполнен на 115,2 процента, задание по росту производительности труда перевыполнено на 8 процентов.

Особенно хорошо потрудились наши комсомольско-молодежные коллективы, в частности бригады Г. Выборного и П. Тынякова. Их труд на БАМе отмечен наградами ВДНХ.

1300 молодых строителей участвуют во Всесоюзном социалистическом соревновании, которое проходит в тресте в рамках ударной трудовой эстафеты «БАМу — комсомольская гарантия качества». 20 комсомольско-молодежных бригад приняли повышенные социалистические обязательства по досрочному завершению производственной программы года. Освоили смежную специальность 72 челове-

ка, повысили квалификацию 395 человек. Создано 23 комсомольских поста качества.

Принимая участие в движении «БАМу — комсомольскую гарантию качества», комсомольские организации треста взяли шефство над 9 пусковыми объектами, которые были объявлены ударными комсомольскими. В результате многие из них досрочно введены в строй.

В тресте широко развернулось движение наставничества. Созданы советы наставников. Больших успехов в деле воспитания молодых рабочих, закрепления их на производстве добился Иван Павлович Щербаков, руководитель комсомольско-молодежной бригады СМП-544. В настоящее время развивается коллективное шефство над выпускниками ГИТУ в СМП-592 и СМП-593.

Настоящей школой мастерства стали смотры-конкурсы по профессиям. Комсомольцы треста участвовали в районных конкурсах каменщиков и маляров, достойно представляли строителей в областном соревновании.

Предметом особого разговора на собраниях цеховых комсомольских организаций, конференций треста стал вопрос об участии молодежи в движении «Я — хозяин стройки». В соревнование за бережное отношение к технике и строительным материалам сегодня включается вся молодежь.

Комсомольская организа-

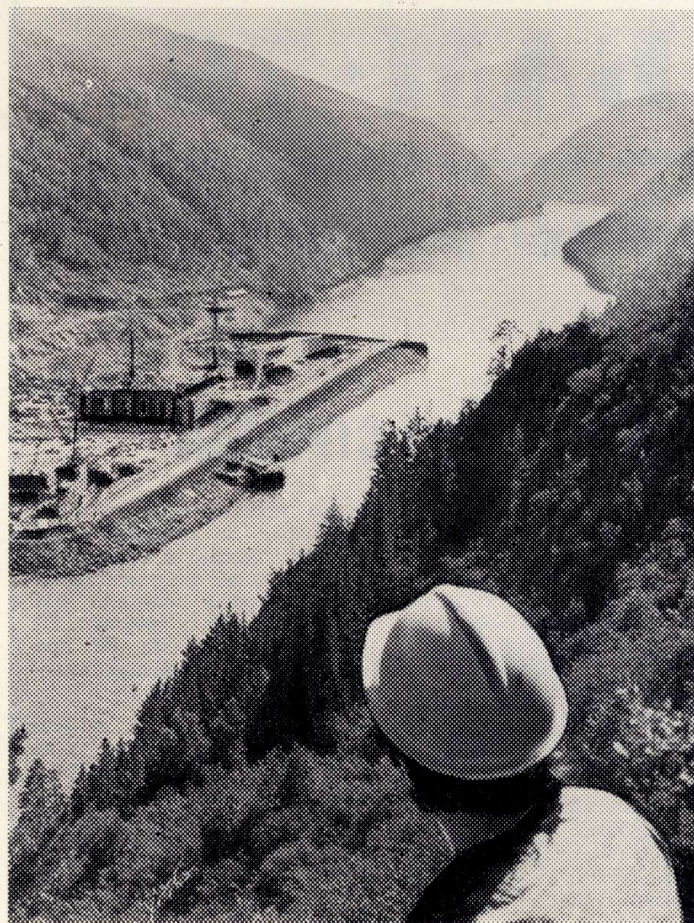
ция треста «Тындатрансстрой» успешно завершила обмен комсомольских документов, который способствовал организационно-политическому укреплению комсомольских организаций, повышению трудовой и общественной активности членов ВЛКСМ, улучшению внутрисоюзной работы. За полугодие принято в комсомол 18 человек, 29 лучших комсомольцев рекомендовано в члены КПСС.

Одной из главных задач комитетов комсомола является организация досуга молодежи. И здесь есть у нас определенные успехи. Каждое подразделение имеет свою библиотеку. Более 100 человек являются участниками художественной самодеятельности.

Большое внимание уделяем мы развитию физкультуры и спорта. Сборная команда треста успешно выступает на районных соревнованиях. За первое полугодие проведено первенство треста по футболу и теннису, шашкам и шахматам. Активно прошла вторая летняя спартакиада.

Так живут, трудятся и отдыхают юноши и девушки треста «Тындатрансстрой», коллективу которого предстоит построить железнодорожную магистраль от Тынды до Чары.

В. ОРЛОВ,
секретарь комитета комсомола треста «Тындатрансстрой».



На сибирских просторах.

Фото А. Горячева. (АПН).

ВОДОЕМОВ

вует впервые в Восточной Сибири и уже дает весьма любопытные сведения.

Объем и состав взвешенных и растворенных наносов притоков Байкала — Тый, Кичеры, В. Ангары, по долине которых пройдет трасса, — изучается отрядом старшего инженера Л. К. Власовой. Сейчас мы уже знаем естественную «производительность» этих рек.

ОДНОВРЕМЕННО изучаются закономерности сезонных изменений и формирования светового поля воды Северного Байкала для прогноза развития гидробионтов, а также и температурный режим, и ледовые явления. Результаты этих исследований помогают строителям. Уже две зимы строители БАМ получают карты ледовой обстановки и ее прогнозов для переброски грузов по льду из Усть-Баргузина до мыса Курлы. Изучен химический состав Северного Байкала. Отряд гидрохимиков завершает изучение малых озер северо-байкальского бассейна.

Особое внимание обращено на изучение донных отложений в связи с седиментацией осадков, поступающих с суши, и выяснение их взаимосвязей с бентической флорой и фауной. Наиболее трудоемкие и сложные исследования, требующие относительно сложной аппаратуры, проводятся согласованно тремя лабораториями: гидрохимии планктона и бентоса и лабораторией морфологии озерных котловин. Попутно изучается пищевая база рыб.

Группой береговых процессов выявлено большое количество трещинообразных впадин, так называемых подводных каньонов. Осадки, влекомые придонными течениями, доходя до этих трещин, быстро уносятся в глубоководную зону байкальского дна. В этой связи предложено отказать от отсыпного участка дороги между мысом Курлы и Нижне-Ангарском. В связи с дефицитом донных отложений у этого скалисто-

го крутосклонного участка Байкала, любая насыпь будет размываться, что потребует специальной службы для борьбы с деструкционными процессами.

МОЩНЫМ заградительным фактором против вредного влияния твердого и химически растворенного стока выступает водная растительность. Ее обилие в приустьевых участках рек может существенно уменьшить объем поступления продуктов разрушения с берега. Значительная группа геоботаников под руководством директора института члена - корреспондента АН СССР Г. И. Галазия занята съемкой донной растительности и изучением ее физико-химического влияния на речной сток.

Не менее важный водоочистительный фактор — водные и донные микроорганизмы. Некоторые из них — настоящие санитари озер. Выявить их массу, закономерности распределения, сезонный режим жизнедеятельности и емкость — этой целью задана лаборатория микробиологии.

Общеландшафтные условия и особенно распределение растительности и ее видоизменения в связи с хозяйственным вмешательством в условиях северобайкальского региона изучает отряд кандидата биологических наук В. Н. Моложникова.

Большая группа ихтиологов выполняет результирующие и весьма важные в практическом отношении лимнологические исследования: состояние и прогностические характеристики северобайкальской популяции омуля и соровых рыб, воспроизводство, рыбопродуктивность, вопросы охраны и рационального использования.

ЗАДАЧА всего комплекса экспедиционных исследований — научное обоснование рационального природопользования в зоне влияния БАМ и особенно при эксплуатации этой зоны.

Ю. ПАРМУЗИН,
заведующий лабораторией морфологии озерных котловин и ландшафтов.
г. ИРКУТСК.

Медицинские проблемы, связанные со строительством БАМ и хозяйственным освоением ее зоны, представляются абсолютно новыми и своеобразными. Условия, в которых ведется строительство, не имеют аналогов ни в опыте медико-санитарного обеспечения восточных дорог России в прошлом, ни в опыте, который получили советские медики при строительстве Норильского комбината, железной дороги Абакан — Тайшет, Братской и Усть-Илимской ГЭС и т. д.

Медицинские проблемы строительства трассы и освоения зоны БАМ, если судить об этом утилитарно — в плане защиты людей от заразных болезней и заболеваний — вытекают из того, что почти на необжитую и во многих отношениях мало изученную территорию Сибири и Дальнего Востока вступают большие коллективы людей из самых различных географических зон нашей страны, при этом поддерживаются самые активные связи практически со всей территорией Союза. В связи с этим возможно распространение и общих для «запада» и «востока» болезней, таких, например, как грипп и острые респираторные заболевания, и характерных для восточных районов — клещевой энцефалит, псевдотуберкулез, некоторые глистные заболевания и др.

Специфика профилактической работы представляется сложной из-за значительных миграционных процессов. Это связано с возможностью массового завоза болезней, с тем, что подавляющее большинство людей оказываются в экстремальных, непривычных для них условиях северо-востока СССР со значительными перепадами зимних и летних температур, относительно высокочастотными и другими факторами.

Применительно к изучаемому объекту, проблемы профилактики заразных болезней могут быть разделены на тактические и стратегические. Тактика — это то, что делается сегодня для сохранения здоровья первопроход-

ВО ИМЯ ЗДОРОВЬЯ СИБИРЯКОВ

цев — строителей БАМа. Стратегия — это планирование профилактической работы на будущее, на многие годы, имея в виду многомиллионное постоянное население этого края.

Научно-медицинские исследования в этой области проводятся более чем 40 НИИ страны, совместно с соответствующими учреждениями системы здравоохранения по программе Координационного центра Академии Медицинских наук СССР под руководством академика О. В. Барояна. Эта программа, помимо собственно исследований по профилактике заразных болезней, включает многопрофильный комплекс направлений научно-медицинских исследований, так или иначе связанных с профилактикой.

Работа по предупреждению заразных болезней на строительстве магистрали начинается на местах, во всех республиках страны, где формируются отряды строителей для БАМа. Эта работа носит общемедицинский характер и состоит, главным образом, в многопрофильных обследованиях будущих бамовцев с тем, чтобы пополнить армию строителей здоровыми, сильными людьми. Естественно, это мероприятие предусматривает и предупреждение завоза на стройку различных заразных болезней.

Значительную проблему представляют так называемые природно-очаговые болезни, поражающие человека в том случае, когда он попадает в природный очаг заболевания — клещевой энцефалит, геморрагической лихорадки, туляремии и др. Определение степени риска заражения строителей в данном случае — одна из важнейших задач. Для ее решения проводятся длительные экспедиционные работы, имеющие целью тщательное обследование территории на наличие природных очагов болезней, создание прогностических карт с указанием очагов и степени их активности,

рекомендации эффективных мер по индивидуальной и групповой защите людей от гнуса и клещей, рекомендации по вакцинации подверженных риску заражения и пр.

Усилия ученых — медиков направлены также на усовершенствование системы специфической профилактики заразных болезней, профилактических прививок. Сюда входит, прежде всего, создание наиболее эффективных препаратов с учетом особенностей местных возбудителей заразных болезней. Важнейшее научно-организационное мероприятие в этом плане — календарь прививок. Он предназначен для проведения прививок в наиболее «результативные» периоды года предусматривает вопросы наиболее рационального сочетания вакцин, разумное сокращение количества прививок.

Многие из упомянутых тактических аспектов научно-медицинских исследований переплетаются с исследованиями фундаментального характера. Упомянутые выше направления по созданию новых эффективных вакцин — один из примеров таких исследований. В качестве другого примера можно представить планирование территориально-производственных комплексов, разработку гигиенических обоснований размещения формирования промышленных районов зоны БАМ. В этом планировании принимают участие специалисты самых различных областей знаний — среди них те, кто занимается предупреждением заразных болезней человека.

Вопросам профилактики заразных болезней на БАМе и в его зоне уделяется много внимания. Они неоднократно рассматривались на разных уровнях в системе Министерства здравоохранения СССР и союзных республик, Академии медицинских наук СССР, включались в программы медицинских совещаний и конференций, обсуждались на двух совещаниях, организованных Научным советом АН СССР по проблемам БАМ. По этой проблеме многое сделано, но и многое предстоит сделать.

Г. ДОЛГОВ,
старший научный сотрудник Института эпидемиологии и микробиологии АМН СССР.
г. МОСКВА.

БАМ-76

ПРОБЛЕМЫ • ПОИСК • СВЕРШЕНИЯ

ТОЛЬКО ФАКТЫ

«ЗАПИШИ МЕНЯ, СТРОЙКА!»

○ Немногим более двух лет прошло с тех пор как Советское правительство приняло решение о строительстве Байкало-Амурской магистрали, в Центральный Комитет ВЛКСМ поступило свыше 150 тысяч заявлений с просьбой отправить на эту стройку. Любопытна статистика: около половины писем — коллективные, 20 процентов — «семейные», от мужа и жены, почти одна треть — от девушек, чуть меньше 10 процентов — от инженерно-технических работников. География корреспонденции — вся страна.

○ Подобные письма продолжают поступать и сейчас. Они адресованы в местные комитеты комсомола, руководителям стройки. Вот некоторые выписки из писем: «Решение поехать на стройку не случайное. Знаем: работа трудная и ответственная. Но все же хотим испытать себя там, где трудно». «Кончается срок службы в армии. Есть у нас большое желание строить БАМ». «Только что окончили курсы машинистов-бульдозеристов. Нам по 23 года, холостые. Из газет знаем, что молодой стройке нужны энтузиасты...»

○ ...БАМ называют «стройкой века», и это не просто красивые слова. Длина трассы 3200 километров. Она резко повысит транспортные возможности Сибири и Дальнего Востока, даст стране еще один выход к Тихому океану, позволит начать освоение богатейших природных ресурсов огромного района. Магистраль — не только рудники и шахты, это новые поселки и города. Планируется освоить территорию площадью более миллиона квадратных километров. Это почти две такие страны, как Франция...

○ Исследования социологов показывают, что примерно каждый десятый молодой че-

ловек хотел бы поехать на новостройку и принять в ней участие. Только в годы девятой пятилетки на стройку восточнее Урала выехало 350 тысяч юношей и девушек. На строительстве БАМа 80 процентов всех работающих — молодежь.

○ Не так просто пройти «конкурс», чтобы попасть на БАМ. Здесь нужны тысячи и тысячи рабочих рук. Но из огромного числа энтузиастов отбирают прежде всего тех, кто уже владеет необходимой специальностью. Отбор ведется на предприятиях, стройках, где представители БАМа рассказывают об условиях работы, не только о трудностях, но и льготах.

○ Льготы, нужно заметить, государство предоставляет большие. На весь срок сооружения дороги введен коэффициент к заработной плате — плюс 70 процентов. Выплачиваются также надбавки за подвижной характер работы. Строительный банк предоставляет бамовцам кредит из расчета 500 рублей на каждого работающего члена семьи. Есть и другие льготы.

○ Отправляясь на стройки, молодежь знает, что ее самоотверженный труд будет вознагражден. В этом заключается и принцип социализма «от каждого по способностям — каждому по труду». И Ленин говорил, что подвести миллионы и миллионы трудящихся к строительству коммунизма нельзя непосредственно на революционном энтузиазме, а надо, используя энтузиазм, делать это на основе личной материальной заинтересованности.

○ И все же многочисленные социологические исследования дают поразительный по своей однозначности ответ на то, что важнее всего для работающего человека. Оказывается, что больше всего ценится

ТАМ, ВПЕРЕДИ — «ЗОЛОТОЕ ЗВЕНО»...

Среди бригад, соревнующихся за право укладки «золотого звена» на линии Тынды — Беркакит, комсомольско-молодежную бригаду, возглавляемую В. П. Климовичем, по праву называют главным претендентом в тресте «Мостострой № 10».

В бригаде 19 человек. 13 из них — комсомольцы. Два члена КПСС. Трудовому упорству бригады, общественной активности всех ее членов в жизни мостоотряда № 47 может позавидовать любой другой коллектив. Живут и трудятся они под девизом «Я — хозяин стройки».

Действительно: они хозяева стройки, и хорошие. Об

этом говорят показатели бригады В. П. Климовича по итогам соцсоревнования за первое полугодие. Так, за счет оборачиваемости опалубки на бетонных работах при сооружении мостов ими сэкономлено 3,1 тонны цемента. Внедрен в производство ряд рационализаторских предложений, эффективность которых составила 700 рублей.

В работе ребятам очень помогает спорт. Сборная мостоотряда № 47 по волейболу почти вся состоит из членов этой бригады. Популярен в бригаде и водный туризм.

И, конечно, запевала всех добрых дел — бригадир, ка-

валер ордена Трудовой славы третьей степени В. П. Климович.

Успешно закончив программу работ семи месяцев 1976 года (бригада работает по методу Н. Злобина), коллектив по-ударному трудится над выполнением производственных задач второго полугодия. Укладка «золотого звена» на границе Амурской области и Якутской АССР — желанная цель этого дружного коллектива. И ребята полны решимости принять в ней участие.

В. ЛЯТЫЧЕВСКИЙ.

НЕЛЕТНАЯ ПОГОДА

Опять нелетная погода.
Опять закрыт аэропорт.
Опять с утра взяла природа
на струнах ливневых

аккорд.
Ланцеты молний вскрыли
вены
на теле тучи грозовой,
и ливень, вырвавшись
из плена,
лимит транжирит годовой.

Ударил гром, как
в барабаны,
в тугую грудь земной
коры...
И ждут на летном поле
АНЫ
погожей солнечной поры.
Я рад грозе.

Я не жалею,
что в Тынду рейс отложен
вновь.

Мне не дают покинуть
Земю

и непогода, и любовь...
Сквозь шум дождя,
деревьев ропот,
взбалмошный крик
вороньих стай,
я слышу твой горячий

шепот:
«Не улетай... Не улетай...»
И вместо долгих слов

прощанья,
обычного — приеду, жди...
произношу, как

заклинанье:
«Пусть над Землей идут
дожди!».

Александр СИМАКОВ,
строитель восточного участка БАМа.

сам характер труда, его общественная значимость, польза, приносимая обществу. Из 15 тысяч опрошенных молодых людей 84,5 процента поставили на первое место общественную значимость своего труда.

○ Кстати, работа, а точнее, отношение к ней, — это двуединый процесс: не только отдача, но и накопление, приобретение опыта, непрерывный духовный рост. Энтузиазм — понятие нравственное, и энтузиазмом своего дела мы называем тех, кто отдает людям свой ум и сердце, день ото дня растет, совершенствуется. Понимая таким образом смысл своей деятельности, миллионы молодых участников освоения Сибири, других огромных строек наших дней ощущают радость в борьбе за достижение высоких целей.

(АПН).



БАМ. Кедровый стланник цветет.
Фото В. Кондратенко.



г. Тынды. Вечернее кафе «Лесная сказка».
Фото В. Новикова. (г. Новосибирск).

Радиостанция «Юность» в гостях у строителей

Часто приезжают на центральный участок БАМа мастера советского искусства. На этот раз в гостях у строителей была выездная редакция радиостанции «Юность». Кроме журналистов общественно-политической редакции, в ее состав входили известный поэт-песенник, лауреат Государственной премии Л. Ошанин и молодые композиторы О. Иванов и Г. Мавсесян.

На встречах в Домах культуры, на рабочих площадках были прочитаны новые стихи и исполнены новые песни о строителях БАМа. Творческая группа побывала на участках укладки трассы в бригаде В. Новика. Тепло встреченные строителями, гости из Москвы исполнили новую песню Л. Ошанина и О. Иванова «Я к тебе приеду», написанную специально для этой встречи. По окончании Л. Ошанин подарил бригаде свой новый сборник стихов, а строители решили включить поэта в состав своей бригады.

Подобные встречи станут теперь традиционными, и московский писатель ежегодно будет приезжать к строителям магистрали с творческим отчетом.

В. АФОНИН.

Фото Л. Юрченко. (г. Тынды).



Поэт Лев Ошанин у строителей БАМа.

УЛУЧШИТЬ КООРДИНАЦИЮ РАБОТ

Одна из первоочередных задач десятой пятилетки — ускорение научно-технического прогресса. Именно на этой основе получают дальнейшее развитие все отрасли народного хозяйства, возрастает эффективность производства, улучшаются его качественные показатели. На XXV съезде КПСС отмечалось, что практическое внедрение научных идей — это сегодня не менее важная задача, чем их разработка.

Успех научно-технической революции, ее благотворное воздействие на экономику, на все стороны жизни общества, отметил Генеральный секретарь ЦК КПСС товарищ Л. И. Брежнев, не могут быть обеспечены усилиями только научных работников.

Ярким примером необходимости совместных действий ученых и производственников является строительство Байкало-Амурской магистрали. Тындинская сессия Научного совета АН СССР по проблемам БАМ, подводя итоги двухлетней работы по хозяйственному освоению зоны магистрали, выделила вопросы, требующие глубокой научной проработки и немедленного решения, обсудила и одобрила также координационный план научных исследований по проблемам БАМ. Сессия убедительно показала, что содружество ученых и производственников позволяет быстрее привести в действие глубинные резервы, обеспечить рост качественных показателей. Великая стройка окружена всеобщим вниманием, над ней шефствует вся страна, а это обязывает беречь народные средства, расходовать их с максимальной эффективностью.

Второй ежегодный совместный спецвыпуск газет «За науку в Сибири» и «Байкало-Амурская магистраль» вводит в круг проблем «стройки века», свидетельствует об успехах совместного труда производственников и ученых.

Редактор газеты «За науку в Сибири» В. Б. МАТВЕЕВ.
Редактор газеты «Байкало-Амурская магистраль»
И. М. ШЕСТАК.