



Пролетарии всех стран, соединяйтесь!

ЗА НАУКУ В СИБИРИ

ОРГАН ПРЕЗИДИУМА
И МЕСТНОГО КОМИТЕТА
ПРОФСОЮЗА СО АН СССР

Год издания 11-й.

№ 7 (538).

16 февраля 1972 г.,

СРЕДА.

Цена 4 коп.

СОВМЕСТНАЯ ПЯТИЛЕТКА:

Новосибирский
научный центр —
совхоз «Искитимский»

XXIV съезд КПСС поставил задачу значительного подъема всех отраслей сельского хозяйства страны. Эту задачу можно выполнить только на основе достижений науки и техники.

Биологические институты Сибирского отделения АН СССР вносят определенный вклад в развитие сельскохозяйственного производства Сибири. Но жизнь требует более быстрого внедрения ценных научных разработок в практику, перехода от единичных внедрений — к комплексному, массовому внедрению.

Сегодня мы предлагаем вниманию читателей материа-

лы о совместной пятилетке ученых СО АН и работников совхоза «Искитимский». Цель этого сотрудничества — создать образец, модель передового сельскохозяйственного советского предприятия, опыт которого затем предполагается распространить по области и Сибири.

Совхоз «Искитимский» должен быть своего рода «институтом» всестороннего внедрения научных результатов в практику.

Проблема связи науки с производством — проблема партийная. Советский райком КПСС на последнем пленуме обсудил актуальный вопрос внедрения дости-

жений биологических наук в сельскохозяйственное производство. На пленуме было отмечено, что все специальные задачи внедрения будут успешно решены при условии правильной организаторской и идеологической работы первичных партийных, профсоюзных и комсомольских организаций.

Характерно, что публикуемые сегодня материалы о совместной пятилетке ученых и тружеников села подготовлены к печати на основе выступлений участников пленума.

см. стр. 1-5

ОПТИМУМ

СВЯЗЬ НАУКИ И ПРОИЗВОДСТВА

В СОСТАВЕ Сибирского отделения АН СССР в Новосибирске работает ряд учреждений биологического профиля — Институт цитологии и генетики, Биологический институт, Институт почвоведения и агрохимии, Центральный Сибирский Ботанический сад и Институт физиологии животных.

В тематике этих институтов исследования проблем сельского хозяйства приобретают все больший удельный вес в связи с программными документами партии и правительства по вопросам развития сельского хозяйства, как одного из факторов успешного выполнения задач коммунистического строительства в нашей стране.

Намеченный июльским Пленумом (1970 г.) и XXIV съездом КПСС небывало высокий темп роста производства сельскохозяйственной продукции предопределил широкую постановку научных исследований, направленных на быстрейшее решение актуальных проблем и разработку наиболее перспективных направлений развития сельского хозяйства страны.

Именно поэтому июльский Пленум ЦК КПСС 1970 г. в своем Постановлении поручил Академии наук СССР «осуществить меры по улучшению деятельности научных учреждений, имея в виду решение перспективных проблем развития сельскохозяйственного производства».

По инициативе Президиума СО АН СССР, Советского райкома КПСС и партийных организаций Институты ученых Сибирского отделения разработаны предложения «О направлениях дальнейшего развития сельского хозяйства по природным зонам Сибири на ближайшие 10—15 лет», а также «Обоснование перспектив развития сельскохозяйственного про-

изводства Сибири на 1971-75 гг. и 1975-80 гг.». Эти предложения, переданные Госплану СССР и Министерству сельского хозяйства СССР, были учтены при разработке плана развития народного хозяйства СССР на 1971-75 гг.

Значительный вклад в решение этой важнейшей задачи пятилетки вносят ученые-биологи институтов биологического профиля Сибирского отделения АН СССР. Ими даны практически значимые для сельского хозяйства предложения, многие из которых уже внедрены в производство.

Существенные результаты получены Институтом почвоведения и агрохимии: разномасштабные почвенные карты таежной части Западной Сибири, Новосибирской, Кемеровской и Горно-Алтайской автономной областей; детальные почвенные карты многих хозяйств нашей области. Эти карты, также как и опубликованные по отдельным районам Западной Сибири монографические описания почв, позволяют дать ответ о современном состоянии земельных ресурсов Западной Сибири, о качестве почв, перспективах и очередности их использования.

В повышении плодородия почв, равно как и в расширении площади используемых сельскохозяйственных угодий, главная роль принадлежит мелиорации земель.

(Продолжение на 2 стр.).

* Доклад, прочитанный на пленуме Советского райкома партии г. Новосибирска, печатается с сокращениями.

ки — вместе с лабораторией генетики крупного рогатого скота — разрабатывается модель оптимальной структуры стада крупного рогатого скота для совхоза «Искитимский».

С институтом математики

зе, определены возможности использования существующего учета для автоматизированной системы управления этим хозяйством.

Кроме того, большая работа проведена нашими социологами. Обследовано около

РАЗРАБОТКА КОМПЛЕКСНОГО ПЛАНА

М. Я. ЛЕМЕШЕВ, доктор экономических наук

НА ИНСТИТУТ экономики и организации промышленного производства СО АН СССР (в соответствии с координационным планом работы по экспериментальному хозяйству «Искитимский») возложена разработка комплексного плана экономического и социального развития хозяйства на перспективу до 1980 года. Такой план можно разработать только усилиями многих коллективов и учреждений, поэтому, вполне естественно, мы начали свою работу координации с другими институтами.

Установлены непосредственные контакты и разработана совместная программа с Институтом почвоведения и агрохимии. В частности, разрабатывается тема, предусматривающая использование оптимальных моделей для наилучшего установления схемы севооборотов и химизации всех полей этого хозяйства. Кроме того, с Институтом цитологии и генети-

— с отделом теоретической кибернетики — разрабатываются совместно математические модели, методы и программы для решения отраслевых задач, в частности, по оптимизации севооборотов, структуры, стада, а также по разработке комплексного плана социально-экономического развития хозяйства на перспективу.

Совместно с Центральным ботаническим садом СО АН СССР проводится работа по анализу потерь в земледелии и животноводстве.

Разработка этих тем, можно сказать, будет служить основополагающей частью для комплексного плана социально-экономического развития совхоза «Искитимский».

О наших конкретных обязательствах по этому совхозу. Проведен анализ хозяйственной деятельности за 10 лет, выявлены тенденции экономического развития хозяйства, проверено состояние учета и отчетности в совхо-

200 семей, причем, обследовались не только рабочие совхоза, но и члены семьи — от детей и до взрослых пенсионного возраста. Этот материал будет использован при составлении комплексного плана развития хозяйства.

Многое, конечно, сейчас еще нельзя предопределить, пока не получено решение по исходным составляющим моделям. Но уже сейчас ясно, что в совхозе необходимо строить крупный животноводческо-молочный комплекс, создать крупный массив долготлетних пастбищ на базе орошения; строить комплекс ремонтных производств; культурно-бытовые объекты, жилье и дороги.

Эти предложения сформулированы, обоснованы и представлены в областное управление сельского хозяйства и обком партии. Видимо, для того, чтобы работа успешно продолжалась, необходимо теснее скоординировать усилия всех институтов и

(Окончание на 2 стр.).

О ГОДИЧНОМ ОБЩЕМ СОБРАНИИ СО АН СССР

Президиум Сибирского отделения Академии наук СССР ПОСТАНОВИЛ: провести Годичное общее собрание Сибирского отделения АН СССР 26 февраля 1972 года в г. Москве (конференц-зал Президиума АН СССР). На Годичном общем собрании будут обсуждены итоги деятельности научных учреждений СО АН СССР за 1971 год.

Программа научных докладов:

1. Комплексные исследования распространения электромагнитных волн оптического диапазона в атмосфере

Земли и планет (докладчик член-корреспондент АН СССР В. Е. Зуев).

2. Исследования механизмов фазовых переходов в сегнетоэлектриках (докладчик доктор физико-математических наук К. С. Александров).

3. Биофизические исследования биологической структуры и продуктивности океана (докладчик доктор медицинских наук И. И. Гительзон).

4. Физика солнечно-земных связей и околоземного космического пространства по данным комплексных наблюдений в Северо-Восточном регио-

не СССР (совместные исследования Института космических исследований и Сибирского института земного магнетизма, ионосферы и распространения радиоволн. Для доклада приглашены доктор физико-математических наук Ю. Г. Шафер, член-корреспондент АН СССР В. Е. Степанов).

Для участия в работе собрания приглашены представители партийных и советских органов областей и краев Сибири; председатели президиумов филиалов и директоров научных учреждений СО АН СССР.

(Продолжение. Начало на 1 стр.).

Институтом совместно с Сибирским отделением ВАСХНИЛ проводятся также комплексные работы по мелиорации кормовых угодий на засоленных почвах Барабинской низменности с целью повышения их продуктивности.

Проблема устранения водной, ветровой и технической эрозии очень важна. Как известно, по приблизительному подсчету, только лишь в Западной Сибири насчитывается около 4 млн. га почв, нарушенных водной и ветровой эрозией, интенсивность которой вместе с бурно идущим техническим прогрессом, к сожалению, все возрастает и приобретает в наше время катастрофический характер.

Проведенные Институтом почвоведения и агрохимии и Биологическим институтом многолетние исследования установили ареал распространения водной и ветровой эрозии почв, позволили выявить закономерности распространения эродированных почв в зависимости от устройства поверхности, особенностей климата, свойств почв и характера их использования. В результате этого разработаны рекомендации по борьбе с эрозией почв, составлены схемы и проекты противоэрозионных агротехнических, агролесомелиоративных и инженерных мероприятий по ряду хозяйств всех регионов Западной Сибири, а также по всем подверженным эрозии районам Новосибирской области. Широко внедряемые в производство, они обеспечивают рациональное использование земель.

Особое место в Институте почвоведения и агрохимии занимает исследование почвенного климата, развернутое в Западной Сибири в последние годы. Итоги этих исследований по нашей области обобщены в издаваемом почвенно-климатическом атласе.

Определенный интерес для сельского хозяйства Сибири представляют работы по интродукции растений дикой и культурной флоры, имеющие целью обогатить ассортимент возделываемых культур, улучшить набор сортов. В Институте кормов Сибирского отделения ВАСХНИЛ ведется селекционная проработка выделенных в Центральном Сибирском ботаническом саду формы люцерны, эспарцета сибирского, волсница ситникового, мятлика лугового, марьяльного корня.

На Госсортучастках опытных станций и в хозяйствах проходят опытно-производственную проверку выведенные зимостойкие скороспелые и высоковитаминные формы гибрида яблони и некоторые сорта овощных культур.

Особо важный интерес имеют работы Центрального Сибирского ботанического сада и Института почвоведения и агрохимии по созданию на

физиологической основе новых агроприемов возделывания сельскохозяйственных культур в Сибири. К их числу относится проходящий производственное испытание, разработанный в Ботаническом саду метод ускоренного созревания пшеницы (сеникация). В 1970 году сеникация была применена на площади 80 тыс. га (в том числе в Новосибирской области в 14 совхозах на площади 29 тыс. га). В 1971 году только в Новосибирской области было обработано 41 тыс. га.

В работах Института цитологии и генетики важное место занимают фундаментальные исследования по генетике сельскохозяйственных растений.

За сравнительно короткое время рядом лабораторий института создано несколько перспективных сортов и гибридов важных сельскохозяйственных растений, находящихся или подготовляемых к передаче в Государственное сортоиспытание. Из них в настоящее время районировано уже 6 сортов и гибридов.

Остановившись на этом разделе исследований института, следует обратить внимание на новый сорт яровой пшеницы «Новосибирская-67», созданный в лаборатории мутагенеза с помощью метода экспериментального мутагенеза. Этот первый в Советском Союзе радиационный сорт проходит сейчас Государственное сортоиспытание на 60 сортоиспытательных участках Западной Сибири, Алтай, Казахстана и признан перспективным сортом. Он устойчив к полеганию, обладает высокими хлебопекарными качествами. Данные конкурсных и производственных испытаний показывают, что по продуктивности он превосходит стандарты в ряде районов на 10—20%.

Перспективность этого сорта заключается в том, что это сорт сибирский, специально приспособленный к обычно экстремальным, очень неблагоприятным условиям вегетации многих восточных резкоконтинентальных районов Сибири, где и по настоящее время используются сорта пшеницы — пришельцы из более мягких по климату районов страны, не всегда обеспечивающие высокую и стабильную урожайность.

Большой интерес для обеспечения кормовой базы животноводства в Сибири представляет созданный в лаборатории гетерозиса гибрид кукурузы «Сибирский-4», районированный еще в 1966 году. Этот гибрид, предназначенный специально для силосования, по урожаям значительно превышает известные стандарты гибридов «Буковинского-3» и «Стерлинга». Замена этих гибридов «Сибирским-4» обеспечила бы только по нашей области дополнительный сбор сухого вещества кормов примерно около 100 тыс. тонн в год. Производство семян этого гибрида организовано, причем затраты на производство его семян в два раза ниже, чем «Буковинского-3». Новый перспективный гибрид кукурузы высевается в нашей области на площади примерно 50 тыс. га.

Высокую производственную оценку в ряде хозяйств Алтайского края получил сорт озимой кормовой ржи «Сибирская-5», созданный в лаборатории генетических основ селекции растений. Этот сорт отличается высокой зимостойкостью и является незаменимым компонентом зеленого конвейера в малоснежных районах. Он дает в период, когда нет еще других трав, первый зеленый корм — до

(Окончание на 4 стр.).

СОВМЕСТНАЯ ПЯТИЛЕТКА:

ОПТИМУМ

СВЯЗЬ НАУКИ И ПРОИЗВОДСТВА

ПЕРИОД ИЗУЧЕНИЯ

П. Я. СЕНИН, директор совхоза «Искитимский»

ТРУЖЕНИКИ села с одобрением встретили Постановление Президиума СО АН СССР о расширении исследований в области сельского хозяйства и, в частности, в нашем совхозе.

Совхоз «Искитимский» является овоще-картофелеводческим совхозом с высоко-развитым животноводством. Совхоз состоит из пяти отделений, которые расположены в четырех населенных пунктах. Общая энерговооруженность хозяйства составляет 14,5 тыс. л. с. В совхозе работает 300 человек рабочих и служащих. За совхозом закреплено земли 28901 га, в том числе пашни — 9147 га, лугов и пастбищ — 7267 га.

В настоящее время структура посевных площадей следующая: зерновые — 4000 га, овощи — 300 га, картофель — 820 га, кормовые — 4027 га, в том числе кукуруза — 2000 га, многолетние

травы — 1700 га.

Средняя урожайность за предыдущую пятилетку составила: зерновые — 13 ц/га, овощи — 117 ц/га, картофель — 80 ц/га, кукуруза на силос — 140 ц/га, многолетние травы — 20 ц/га.

В хозяйстве имеется 5700 голов крупного рогатого скота, в том числе коров черно-

4900 т, мяса — 6000 т, меда — 10 т.

С учетом решений XXIV съезда КПСС, а также намеченных мероприятий по внедрению достижений науки в производство имеется возможность существенно увеличить объем производства и продажи продукции государ-

пестрой породы — 1900. За прошедшую пятилетку продуктивность животноводства составила: надой на одну фуражную корову — 2700 кг, среднесуточный привес — 350 г, выход телят на 100 коров — 85, что также подтверждает, что совхоз «Искитимский» является самым средним хозяйством района.

Совхоз находится на полном хозяйственном расчете и является рентабельным.

В соответствии с пятилетним планом совхоз должен увеличить производство основных продуктов земледелия и животноводства до следующих размеров: зерно — 107%, картофель — 136%, овощи — 152%, молоко — 121%, мясо — 112%, мед — 125% по сравнению с 1970 годом.

Из общего объема производства в 1975 году намечается продать государству: картофеля — 5000 т, овощей — 5550 т, молока —

По сравнению с планом 1975 года урожайность сельскохозяйственных культур может быть повышена: по зерновым — с 13 до 17 ц/га, по картофелю — со 102 до 130 ц/га, по овощам — со 197 до 250 ц/га.

Предполагается также повысить годовой удой молока на корову с 2800 кг до 3000—3500 кг, суточный привес молодняка крупного рогатого скота — с 400 г до 600 г.

Повышение урожайности и продуктивности скота позволит получить сверх плана 1975 года: зерна — 1600 т, или 33%, картофеля — 2100 т, или 27%, овощей — 1500 т, или 27%, молока — 1400 т, или 25%, мяса — 200 т, или 33%.

Повышение технического уровня производства, внедрение научной организации труда обеспечит рост производства без увеличения чис-

ИСПОЛЬЗОВАТЬ ИМЕЮЩИЕСЯ РЕЗЕРВЫ

П. П. ГРИШНЯЕВ, заместитель председателя Новосибирского облисполкома

ПРЕЖДЕ всего необходимо отметить инициативу Советского райкома партии, который вынес на обсуждение столь важный для биологической науки и, в особенности, для сельскохозяйственного производства вопрос.

Нашей области, можно сказать, повезло. У нее есть одно очень существенное преимущество перед другими областями Советского Союза: большая, развитая наука. Это выгодно не только производителям, но и сибирским ученым.

Биологам есть где развернуться, есть возможность проводить научную работу большого объема в производстве продуктов земледелия и животноводства. Ведь Новосибирская область одна из самых крупных и развитых в сельскохозяйственном отношении в РСФСР.

И если мы будем успешно решать задачи, поставленные пятилеткой, и доведем заготовку молока до 12 тыс. тонн, мяса — до 260 тыс. тонн, яиц — до 1 миллиарда штук, мы

выйдем на одно из ведущих мест в целом по стране. Наша область и сейчас производит очень много сельскохозяйственных продуктов. Достаточно сказать, что ежегодно в среднем более 50% молока и молочных продуктов, около 30% мяса и мясных продуктов, более 80 миллионов штук яиц мы вывозим для снабжения других областей, не говоря уже о зерне.

Но как бы ни были крупны масштабы сельскохозяйственного производства, неиспользуемых резервов у Новосибирской области достаточно много. Освоение только нашей Барабы и Кулунды может в 1,5—2 раза и больше увеличить производство продуктов питания.

Перед нами девятая пятилетка поставлены большие задачи. Мы должны к 1975 году на 50% увеличить сельскохозяйственное производство. Мы будем строить крупные животноводческие комплексы, но мы прекрасно понимаем, что основное — это рост производительности труда. Поэтому ясно, что чисто

научные вопросы специализации, механизации, мелиорации и другие без помощи большой, фундаментальной науки трудно будет решить.

Достижения Института цитологии и генетики, Центрального Сибирского ботанического сада, Биологического института и отдельных ученых уже сейчас приносят определенную пользу сельскому хозяйству области. Но не все производственники правильно понимают значение исследований ученых, некоторые считают, что наука существует лишь для науки.

В отдельных хозяйствах низкий уровень урожайности и зерновых и животноводства — в основном, от бесхозяйственности, от предвзятого отношения к сотрудничеству ученых и тружеников села.

Хочется выразить надежду, что это обсуждение проблемы на пленуме райкома партии послужит повышению эффективности научной работы СО АН и будет способствовать скорейшему внедрению науки в сельскохозяйственное производство.

РАЗРАБОТКА КОМПЛЕКСНОГО ПЛАНА

(Окончание.)

Начало на 1 стр.).

главное — добиться активной работы специалистов хозяйства. Надо прямо сказать, при любых усилиях научных работников, если не будет активного участия специалистов, руководства, бухгалтерии совхоза в этой работе, то эффект будет незначительным.

Мы считаем необходимым

в перспективе организовать автоматизированную систему управления в данном хозяйстве, создать машинно-счетное бюро. Для этого потребуются подготовка кадров, потребуются штатные специалисты — примерно 8—10 человек. Подготовку, видимо, могли бы взять на себя ученые Сибирского отделения и, в частности, работники нашего института. Это будет

иметь очень большое значение для экономики хозяйства.

В настоящее время наш институт собирает необходимую информацию, и первое решение по моделям, о которых говорилось, мы надеемся получить к началу посевной кампании 1972 года. В какой-то мере эти результаты можно будет использовать практически.

Новосибирский научный центр — совхоз «Искитимский»

ленности работников, что позволит увеличить производительность труда в два раза. Для осуществления программы интенсификации производства в совхозе необходимо разработать и внедрить следующие мероприятия:

В полеводстве — навести

порядок в ведении севооборотов, применении удобрений, рациональной агротехнике возделывания сельскохозяйственных культур, семеноводстве зерновых культур и картофеля.

В животноводстве — предполагается совершенствование структуры стада, племен-

рублей. Дополнительная потребность в финансировании комплексной программы капитального строительства составит 2,5—3 млн. рублей.

Что показал первый год девятой пятилетки в выполнении комплексной программы, намеченной в тесной связи с Новосибирским научным

ство должно в течение 5—10 лет укрепиться и стать таким, чтобы оно шло, по крайней мере, на 5 лет вперед, среди развивающихся хозяйств района и области, чтобы труженики, рабочие и специалисты области могли приезжать и получать новое и полезное.

зайству. Также проведена работа по озеленению и благоустройству центральной усадьбы.

Здесь Михаилом Яковлевичем Лемешевым было сказано несколько упреков в адрес специалистов сельского хозяйства. Я думаю, что это справедливые замечания, потому что преодолевался «психологический барьер», т. е. работники совхоза приглядывались к ученым, ученые — к нам. Я считаю, что этот процесс завершился и работа ведется уже более надежно, без всяких срывов.

Но нужно сказать, что по работе еще нет тесной связи, какого-то звена пока не хватает. Допустим, проведена работа Институтом почвоведения и агрохимии, но мы не знаем результатов.

У нас сложились хорошие отношения с Институтом ядерной физики. Этот институт хотя и не относится к биологическим, но помогает очень много. Физики составили план по механизации трудоемких процессов в животноводстве: кормораздача, уборка и автодоение.

В институте создана группа из инженеров. Мы еженедельно советуемся. Они высказывают свои соображения, мы — свои, и вырабатываем общий план. Работа идет продуктивно. Трудная задача — подъем сельского хозяйства. Ее мы осилим только в сотрудничестве с учеными.

ДРУГ ДРУГА ЗАВЕРШИЛСЯ

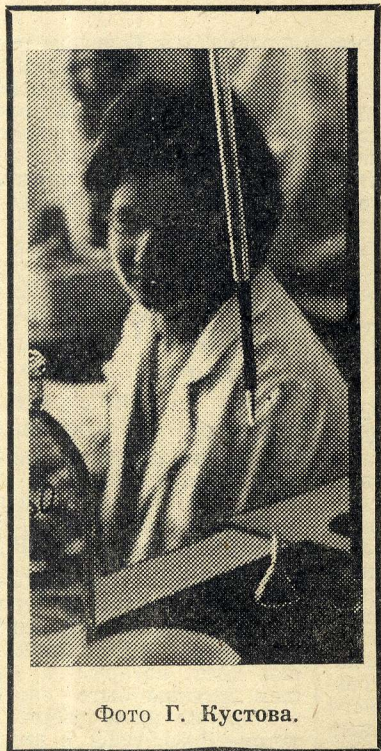


Фото Г. Кустова.

ного дела, организации откорма молодняка на промышленной основе, создание прочной кормовой базы.

Основу эффективности производства составляет механизация. В этом плане в совхозе надо решить вопросы комплексной механизации возделывания овощей, картофеля и кормовых культур, а также механизации и автоматизации основных трудоемких процессов в животноводстве.

Успешное выполнение программы по увеличению эффективности производства немисливо без строительства новых производственных культурно-бытовых объектов и жилья.

Выполнение мероприятий по техническому перевооружению сельскохозяйственного производства, жилищному и культурно-бытовому строительству потребует больших капитальных вложений, их общая сумма составит 6,5 млн. рублей. Совхоз будет располагать 3—3,5 млн.

центром на 1971-75 гг. Хозяйством в этом году достигнуты следующие показатели: урожайность зерновых составила 15,4 ц/га, картофеля — 89 ц/га, овощей 175 ц/га. Надой на одну фуражную корову составил — 2650 кг, средне-суточный привес — 450 г.

Хозяйство в этом году успешно выполнило план по сдаче хлеба государству на 147%. Сверх выполнения плана продано овощей на 103% и выполнен план по сдаче мяса государству. В этом году совхоз впервые выполнил план по продаже государству овощей. В итоге совхоз получил прибыли в этом году 700—750 тыс. рублей, против 490 тыс. рублей в 1970 году.

Президиумом СО АН и институтами разработан план по внедрению научных достижений в совхозе. Институты приступили к выполнению этой программы. Наше хозяй-

Прошло немного времени, всего 6—7 месяцев, и трудно подводить итоги совместной работы. Но за это время институтами начаты такие работы: в совхозе начинается агрохимическое и ботаническое обследование почв; заложены опыты по эффективному использованию минеральных удобрений и лучшей схеме севооборотов; в совхозе проводился посев гибридного сорта кукурузы «Сибирская-4»; работа по сеникации картофеля, которая дала хорошие результаты — урожайность на опытных участках повышалась до 40% и в будущем году совхоз намерен на больших площадях проводить сеникацию картофеля. В животноводстве была оказана помощь по созданию племенного ядра коров. Институт экономики и организации промышленного производства в настоящее время проводит экономический анализ по нашему хо-

СМОМЕНТА принятия решений июльского Пленума ЦК КПСС по сельскому хозяйству прошло полтора года. Партия рассмотрела и поставила конкретную задачу резкого подъема всех отраслей сельского хозяйства.

Еще на заре Советской власти В. И. Ленин считал одной из важных задач нового социалистического государства — оказание помощи селу. 4 декабря 1922 года он писал секретарю Сибирского бюро ЦК РКП(б) т. Ходоровскому: «Как мне сообщили, Вы имеете опыт в Новониколаевске с шефством ячеек городских по отношению к ячейкам сельским и обратно. Не соберете ли Вы материал об этом письменно или печатно, или, если до съезда Советов не успеете, не черкнете ли несколько слов и, может быть, найдете время для беседы?». Эти ленинские указания весьма актуальны и в настоящее время.

Сейчас наступил качественно новый этап работы на селе. Социалистическое сельское хозяйство нуждается для своего укрепления и развития во всестороннем внедрении науки и промышленных методов.

Июльский Пленум подчеркнул необходимость учитывать весь комплекс факторов, определяющих развитие современного хозяйства, включая вопросы снабжения села необходимой техникой и удобрениями, расширения капитального строительства, улучшения земель, подготовки кадров, совершенствования организации и управления, внедрения достижений современной науки.

Бюро райкома КПСС на основании замечаний и предложений, высказанных в ходе обсуждения Постановления июльского (1970 г.) Пленума ЦК КПСС, разработало и утвердило конкретные мероприятия по организации работы на селе. Президиум СО АН СССР также разработал комплекс мероприятий для

институтов биологического профиля.

В наше время биологическая наука приобретает все большее значение для народного хозяйства. Развитие биологии поставило сейчас такие серьезные проблемы, как природа и управление наследственностью, механизмы регуляции биосинтеза белков и нуклеиновых кислот в клетке, механизмы действия различных ферментных систем, взаимодействия вируса с клеткой и другие. Решение этих сложных проблем

Одно из неотложных дел коллективов исследовательских институтов Сибирского отделения АН СССР — поиск эффективных форм связи науки и производства, стимулирования научно-технического прогресса в области сельского хозяйства. Немало хороших результатов получено в научных подразделениях. Но иметь результаты исследования — лишь половина дела. Не менее важно, насколько быстро новое найдет широкое распространение на полях и фермах.

Оно из неотложных дел коллективов исследовательских институтов Сибирского отделения АН СССР — поиск эффективных форм связи науки и производства, стимулирования научно-технического прогресса в области сельского хозяйства. Немало хороших результатов получено в научных подразделениях. Но иметь результаты исследования — лишь половина дела. Не менее важно, насколько быстро новое найдет широкое распространение на полях и фермах.

Этот эксперимент должен быть без проигрыша. Он — есть дело чести ученых Сибирского отделения АН

мощью земледельцам совхоза оказывают трудящиеся Института ядерной физики.

Сделано немало. Однако следует сказать, что в овощеводстве совхоза имеются серьезные недостатки. Многие резервы в этой области не используются. Хозяйство с трудом выполняет планы, урожайность низкая, нередко в торговую сеть поставляется некачественная продукция, научные работники мало помогают хозяйству. Вследствие этого Академгородок не всегда обеспечивается разно-

КАЧЕСТВЕННО НОВЫЙ ЭТАП

Р. Г. ЯНОВСКИЙ, первый секретарь Советского РК КПСС

создает предпосылки для управления продуктивностью сельскохозяйственных растений, животных и полезных микроорганизмов, а также является основой для разработки новых мер борьбы с болезнями и вредителями растений и животных.

Большие задачи выдвинуты Директивами пятилетнего плана перед наукой в области растениеводства и животноводства. Задача селекционеров — получить и внедрить в производство новые высокопродуктивные сорта, устойчивые к неблагоприятным условиям погоды, к различным вредителям и болезням. Многие предстоит сделать по созданию сортов пшеницы, устойчивых к засухе и зимостойких для Сибири. Внедрить озимую рожь на зеленых корм и сено для скота, резко расширить посевы многолетних трав, гибридной кукурузы, улучшить стадо животных. Вопросы минерального питания, водного режима, рационального использования природных и людских ресурсов, решение проблемы сохранения растительного и животного мира, создание ядохимикатов, легко подвергающихся биологическому разрушению и безвредных для окружающей среды.

В эпоху, когда все в большей мере проявляется роль науки как непосредственной производительной силы, отмечалось на XXIV съезде партии, главным становятся уже не отдельные ее достижения, какими бы блестящими они ни были, а высокий научно-технический уровень всего производства.

Наши институты уже наладили хозяйственные и научные связи с колхозами и совхозами Западной Сибири, страны в целом. Фронт этой связи широк. Нужно и дальше вести эту работу.

Вместе с тем сейчас этого недостаточно; необходимо комплексно сконцентрировать усилия всех наших сил на одном крупном хозяйстве. Такое хозяйство найдено. Научным учреждениям и партийным организациям в годы девятой пятилетки предстоит осуществить большую и планомерную работу по подъему большого хозяйства совхоза «Искитимский».

Проблем в этом хозяйстве много. И они таковы, что в один — два года и даже в четыре все их в полном объеме не решишь. Для этого требуется более продолжительный срок, денежные ассигнования (правительство выде-

СССР, дело чести районной партийной организации.

Многое зависит от хорошо поставленного материально-технического снабжения, продуманных финансовых и производственных планов. В самом плане хозяйства должно быть предусмотрено использование достижений науки и передовой практики, применение рекомендаций ученых, новых прогрессивных приемов в полеводстве, животноводстве и овощеводстве.

Научные работники, специалисты совхоза, коммунисты Сибирского отделения должны действовать совместно с коммунистами совхоза.

Особо следует остановиться на вопросе овощеводства, которое является важнейшей отраслью совхоза «Искитимский». Перед хозяйством стоит задача: обеспечивать в течение года поздними и в значительной степени ранними овощами около 50 тысяч жителей Академгородка.

Партийная организация хозяйства, все трудящиеся совхоза кое-что сделали для ее успешного решения. В совхозе полным ходом идет строительство теплиц и парников. Идет изготовление парниковых рам и железобетонных конструкций; большую по-

образными овощами в зимние и особенно в весенние месяцы. Нам нужны зимние теплицы, хорошие парники и современные хранилища.

Мы должны превратить совхоз «Искитимский» в школу передового опыта в овощеводстве. Нужна концентрация этой отрасли производства. Четкая сортовая политика, борьба с вредителями и болезнями, организация полива всех плантаций, улучшение управления и организации труда, улучшение качества продукции, сокращение доли ручного труда. Необходимо осуществить организационные и технические меры, уменьшающие количество перевалок при уборке картофеля и овощей. Это поднимет валовые сборы овощей и эффективность отрасли, снизит себестоимость, поднимет рентабельность.

Подъем хозяйства совхоза «Искитимский» зависит не только от его работников, но во многом и от усилий сотрудинок институтов и служб Сибирского отделения, от улучшения всей организаторской и идеологической работы наших первичных партийных, комсомольских и профсоюзных организаций на селе.

20 тонн на гектар зеленой массы при первом укосе, а при втором укосе — урожай зерна 6—8 ц/га, при уборке же на зерно — 25—33 ц/га. Проползательные испытания этого сорта пшеницы в Новосибирской области. Идет подготовка передачи его в Государственное сортоиспытание.

Существенный интерес представляют также некоторые сорта овощных культур, предложенные Институтом цитологии и генетики производству как результат проведения научных исследований. Среди них редис «Сибирский-1», прошедший конкурсное сортоиспытание и районирование.

Важным направлением работ Биологического института является разработка новых методов борьбы с вредителями и болезнями растений и животных.

Этим институтом в течение ряда лет выполняются комплексные исследования по обоснованию применения микроорганизмов и энтомофагов в регулировании численности вредных видов насекомых.

В результате селекционных работ выделены и переданы в производство 50 штаммов энтомопатогенных бактерий. Используя эти штаммы, химический завод выпустил десятки тонн бактериального препарата, на 80—90% снижающего численность ряда видов вредных насекомых в сельском и лесном хозяйстве.

Вместе с тем, познание закономерностей массового размножения вредителей и роли их естественных врагов в энтомоценозах позволили прогнозировать нужность или ненужность химических обработок полей и лесных массивов, засоренных вредителями, что не только экономит средства, затрачиваемые на химические обработки, но и предотвращает вредные действия ядохимикатов.

Ощутимый вклад Биологический институт сделал в деле борьбы в Западной Сибири с подкожным оводом крупного рогатого скота, заражение которым причиняет убыток в животноводстве, исчисляемый в 3,5—4 млн. рублей ежегодно. На основании выполненных исследований разработана действенная система мероприятий по борьбе с оводами, внедрение которой в практику борьбы позволило уже в прошлом пятилетии уменьшить число зараженных животных в Томской, Новосибирской и Кемеровской областях и Алтайском крае на 40—75%.

По проблеме «Разработка новых генетических методов селекции с целью создания новых более продуктивных пород животных» крупные в теоретическом плане и важные в практическом отношении исследования ведутся в

Институте цитологии и генетики. В институте осуществляется изучение роли светового фактора в регулировании процессов размножения и плодовитости генетики животных. При этом открыта генетико-физиологическая система регуляции функций воспроизведения у млекопитающих на примере объектов пушного звероводства, в основном норки и лисы, а также сельскохозяйственных животных — свиной и овцы.

Предложен звероводческому производству метод повышения плодовитости маток путем дополнительной освещенности самок в период беременности. В исследованиях, проведенных в свиноводческом совхозе «Мошковский» Новосибирской области, показана возможность существенного повышения плодовитости молодых свиноматок.

Институтом разработана схема племенной работы с норкой на основе гетерогенных скрещиваний, предусматривающая разведение в чистоте зверей ценных окрасок. При использовании этой схемы в звероводческих хозяйствах может быть получена очень большая дополнительная прибыль.

Институт разрабатывает теоретические вопросы по эффективности сочетания и подбора пород при межпородном скрещивании. Эксперименты по скрещиванию алтайской тонкорунной породы со скороспелыми мясошерстными породами Линкольн и Ромни-Марш, завезенными из Англии и Аргентины, проводились в экспериментальном хозяйстве СО АН и совхозе «Медведский» Черепановского района, дали прекрасные результаты. Полученные кроссbredные овцы превосходят родительские формы по настигу шерсти на 20—25%, а живому весу — на 8—10%.

Совместно со специалистами экспериментального хозяйства Сибирского отделения и совхоза «Медведский» проводится работа над созданием новой породы группы овец мясо-шерстного направления на базе кроссbredных особей. Это направление наиболее интересное и рентабельное для новых условий промышленной технологии, как это принято в решении XXIV съезда КПСС.

В экспериментальном хозяйстве СО АН СССР институтом создано уникальное племенное стадо черно-пестрого молочного скота с очень высокими уровнями удоев — в среднем до 4400 литров на 1 корову в год при 4% жирности молока, а по отдельным коровам — до 7000 литров в год.

Важное значение для институтов биологического профиля Сибирского отделения АН СССР имеет Искитимский совхоз, расположенный недалеко от Академгородка в Искитимском районе Новосибирской области.

По инициативе СО АН СССР, одобренной партийными и советскими областными и районными организациями, это хозяйство было избрано как базовое для проведения эксперимента по широкому внедрению в практику сельскохозяйственного производства исследований Новосибирского научного центра.

В ряде случаев был усилен состав выполняемых тем, имеющих важное значение для развития сельского хозяйства, увеличено их финансирование, главным образом по статье 12 была усилена комплексность в исследованиях как внутри институтов, так и с другими научными учреждениями, укреплены контакты с Сибирским отделением ВАСХНИЛ, с производственными организациями.

В заключение нужно отметить, что научный потенциал институтов биологического профиля Сибирского отделения АН СССР позволяет оказывать весьма существенное влияние на развитие сельского хозяйства и повышение его продуктивности.

СОВМЕСТНАЯ ПЯТИЛЕТКА: Новосибирский научный центр—совхоз «Искитимский»

ОПТИМУМ

СВЯЗЬ НАУКИ И ПРОИЗВОДСТВА

КОГДА мы говорим о прикладном характере науки, когда думаем, как помочь промышленности и сельскому хозяйству уже сегодня, мы при этом, конечно, не собираемся снижать темпы фундаментальных исследований.

Мы потратили много сил на организацию гармоничного сочетания фундаментальных исследований и приложений в области технических наук. Здесь огромное количество идей, и требуется индивидуальный подход к развитию каждого направления. Промышленные отрасли всего около 200, кроме того, каждый завод — это более или менее уникальное предприятие, имеющее свою специфику. Здесь важно найти узловые проблемы и пути их реализации. По некоторым направлениям взаимодействия с промышленностью у нас достигнуты определенные успехи.

Сельское хозяйство — проблема намного более трудная, потому что оно требует больших капиталовложений. Даже развитая наука и достаточно совершенный организационный принцип не дадут нужного эффекта без капиталовложений. Поэтому имеющимися капиталовложениями необходимо распорядиться разумно.

Правда, если в промышленности около 200 отраслей, то в сельском хозяйстве, колхозах и совхозах дифференциация меньше.

ЗАНЯТИЯ БУДУТ ПОСТОЯННЫМИ

РСФСР
ОВОЩЕ-КАРТОФЕЛЕВОДЧЕСКИЙ
СОВХОЗ
ИСКИТИМСКИЙ
УПРАВЛЕНИЯ
СЕЛЬСКОГО ХОЗЯЙСТВА
ИСКИТИМСКОГО РАЙИСПОЛКОМА

шая. Это дает возможность сконцентрировать внимание на решении более крупных проблем. Здесь можно, добившись успеха в одном деле, стремиться распространить его по целой области, что невозможно в промышленности, где слишком узкая специализация. (Иные изобретения находят применение лишь на одном предприятии). Такие специфические обстоятельства

ВАСХНИЛ. Я думаю, что успехи в развитии сельского хозяйства Сибири будут зависеть от того, насколько тесной и сильной окажется кооперация наших институтов и институтов Академии сельскохозяйственных наук, которая решает серьезные отраслевые задачи.

Руководители Сибирского отделения ВАСХНИЛ внимательно рассматривают вопрос ко-

НЕОБХОДИМА ЕДИНАЯ ПРОГРАММА

Г. И. МАРЧУК, академик, зам. председателя СО АН СССР

должны учитываться при организации нашей работы.

Для нас главная проблема состоит в том, чтобы дать верное направление перспективному развитию экономики сельского хозяйства, правильно подойти к распределению резервов, к развитию кооперации не только внутри области и между областями, но и кооперации сельского хозяйства и промышленности.

Рассмотрим задачи того сельскохозяйственного региона, в котором находится Новосибирский научный центр. Среди проблем этого региона самая большая — это освоение Кулундинской и Барабинской степей. Недавно мы были в Алтайском крае, в Омской области. И всюду, в обиходах партии и облисполкомах, говорят: «Товарищ ученые, помогите в освоении этих двух «белых пятен» нашей Сибири». Для этого нужно решить проблемы эрозии, мелиорации, химико-физического состава и биологических свойств почв, чтобы найти правильные пути использования богатств сибирской земли.

Конечно, мы не можем удовлетворить научными рекомендациями все хозяйства. Мы должны выдавать методические крупные идеи, которые в дальнейшем должны быть перенесены в широкий план работы институтов ВАСХНИЛ и другие организации.

Когда рождается большое дело, необходимо иметь перед собой конкретный, как говорится,

образный «пик», который даст возможность оценить потенциальные возможности науки. Этот опыт в дальнейшем послужит хозяйственным организациям в областях Сибири как бы институтом широкого внедрения научных результатов в практику.

Что нужно сделать, чтобы быстрее получить отдачу от затрат труда ученых? Прежде всего

Надо отдать должное нашим ученым — прежде всего ученым института экономики и организации промышленного производства, — которые хорошо понимают проблемы экономики сельского хозяйства и сделали довольно ценные разработки.

Мы имеем теперь хорошего союзника — Сибирское отделение

ВАСХНИЛ. Я думаю, что успехи в развитии сельского хозяйства Сибири будут зависеть от того, насколько тесной и сильной окажется кооперация наших институтов и институтов Академии сельскохозяйственных наук, которая решает серьезные отраслевые задачи.

Руководители Сибирского отделения ВАСХНИЛ внимательно рассматривают вопрос ко-

образный «пик», который даст возможность оценить потенциальные возможности науки. Этот опыт в дальнейшем послужит хозяйственным организациям в областях Сибири как бы институтом широкого внедрения научных результатов в практику.

Что нужно сделать, чтобы быстрее получить отдачу от затрат труда ученых? Прежде всего

о продумать пятилетний план. Во-вторых, просчитать экономические модели на базе того огромного материала, который собран по совхозу «Искитимский».

Почему дело внедрения идет иногда плохо? А потому, что в текущие у директоров совхозов руки не доходят до развития контактов с большой наукой. И попытки завязать такие контакты удаются пока только двум-

о широком внедрении. Если бы Сибирское отделение и областное управление сельского хозяйства могли бы вместе наметить 5-летний план и предложить партийным директивным органам области утвердить его, тогда дело развития уже сформировавшихся и подготовленных к внедрению изобретений, открытий и предложений пошло бы значительно быстрее. Мы примем все возможные меры к тому, чтобы такую программу выполнить. Если это будет наша совместная, единая программа, тогда будет легко работать и легко прогнозировать внедрение научных достижений в практику.

Нужно обратить внимание на то, что, оказываясь, дело пока поставлено так: в одном хозяйстве обследовался химико-биологический состав почв, в другом — занимались внедрением новых сортов, в третьем — мелиорацией и т. д. Почему бы не пойти по другому пути; так увязать программу исследований, чтобы в одном и том же хозяй-

Но принципиальное вмешательство науки в сельское хозяйство имеет другой характер — всеобъемлющий.

Институт экономики и организации промышленного производства разрабатывает комплексный план экономического и социального развития совхоза «Искитимский». Такой план готовится совместно с несколькими учреждениями. Сотрудники ИЭОПП установили координацию с другими институтами. К настоящему времени такая координация в известной мере проделана: практически установлены непосредственные контакты с несколькими институтами Новосибирского научного центра.

Стоит человеку заговорить о родном, близком, с чем связаны радости и беды, праздники и будни, как он преобращается внешне. (Позади нелегкий рабочий день. Натруженные за баранкой руки — крупные, обветренные — лежат на краю стола). Настроение хорошее. Да еще если на дворе суббота и ты сидишь в своем совхозном уютном баре, да еще если собеседник — приезжий.

А рассказать свежему человеку есть о чем. Год, как тут, в «Искитимском» работают ученые, дотошные люди. Ходят по полям хозяйства, изучают, где какая почва и как она родит хлеб и овощи. По фермам ученые ходят, в конторе часами просиживают с совхозными специалистами рядышком — голова к голове... А этой осенью, своими глазами видел, ей-бо-

Связь науки с сельским хозяйством. Эта связь предполагает двусторонний характер, взаимную заинтересованность. Например, решено, что совхоз «Искитимский» будет снабжать Академгородок продуктами, главным образом, овощами. Причем, совхоз намерен поставлять овощи к столу своих шефов круглый год. Значит, необходимо реконструировать теплицы, рассадочные и построить грунтове.

Заинтересованные в этом шефы немедленно пришли на помощь совхозу. И вот — на столе у главного энергетика Анатолия Федоровича Куликова готовые чертежи и расчеты будущих теплиц. В сибирских условиях такие сооружения строятся впервые. До сих пор тепло в теплицах получали, поджигая навоз. Теперь же в бетонных

стве велся комплекс научных работ агрохимических, экономических и т. д. Что нам это даст? Совхоз «Искитимский» привлеч большое внимание именно потому, что проблема комплексного внедрения стала здесь и проблемой партийной, стала крупным организационным делом, от которого уже невозможно отмахнуться.

И последнее, о чем необходимо сказать, — это о проблеме базы, которая нужна для всех нас, для развития фундаментальной науки. Повышается темп научного прогресса и в области сельского хозяйства. Нужно серьезно задуматься о базе. А базой является и фитотрон, и опытное хозяйство, и зоотрон, который позволяет быстро следить за изменением наследственности. Поэтому вопрос базы — это вопрос фундаментальный.

Я думаю, что совместно с областными, городскими и районными организациями эти проблемы будут решены успешно.

В этом очень помогли специалисты из Центрального сибирского ботанического сада.

А. Е. Ершев говорит, что производство производством, но руководители хозяйства много делают и для того, чтобы жизнь в совхозе была красивой. И дело не только в трехэтажных домах, красавце-клубе, магазинах. Но много сделано в селе и по его озеленению.

В этом очень помогли специалисты из Центрального сибирского ботанического сада.

Связь науки с сельским хозяйством. Эта связь предполагает двусторонний характер, взаимную заинтересованность. Например, решено, что совхоз «Искитимский» будет снабжать Академгородок продуктами, главным образом, овощами. Причем, совхоз намерен поставлять овощи к столу своих шефов круглый год. Значит, необходимо реконструировать теплицы, рассадочные и построить грунтове.

Заинтересованные в этом шефы немедленно пришли на помощь совхозу. И вот — на столе у главного энергетика Анатолия Федоровича Куликова готовые чертежи и расчеты будущих теплиц. В сибирских условиях такие сооружения строятся впервые. До сих пор тепло в теплицах получали, поджигая навоз. Теперь же в бетонных



Институт почвоведения и агрохимии СО АН СССР.
На снимках: ст. лаборанты В. Ю. Орлянская и В. М. Назарюк.

Фото Г. Кустова.



корпусах протянутся керамические трубы с электроспиральными внутри: круглый год в теплице будет поддерживаться нужная температура.

В совхозе «Искитимский» теперь повсюду встречаешь присутствие науки. Здесь есть «опытный участок», с которого начнется распространение по области передовых методов ведения хозяйства. ...Теперь, чтобы попасть из совхоза в Академгородок, совсем необязательно дожидаться автобуса до районного центра, а потом ехать в электричке. Достаточно прийти к конторе — и увидишь автомашину с надписью на борту «СО АН СССР», и, распахнув дверцу, спросишь: «Подвезете?».

В. НИКУЛЬКОВ, наш специальный корр.

НАУКА О НАУКЕ В СИБИРИ

Одно из последних заседаний Ученого совета Института истории, филологии и философии СО АН СССР было посвящено итогам XIII Международного конгресса по истории науки. С сообщением о работе секций конгресса, проходившего в Москве, выступили профессор П. Т. Приходко и доктор истории науки В. Л. Соскин и И. И. Комогорцев. Они познакомили присутствующих с актуальными проблемами истории науки и техники, обсуждавшимися на форуме, отметили лучшие доклады. По единодушному мнению участников Международного совещания в их числе — доклад

представителей сибирских историков — академика А. П. Окладникова и доктора исторических наук И. И. Комогорцева «Наука в Сибири — итоги и перспективы».

Члены Ученого совета ИИФ СО АН СССР признали необходимым и далее развивать исследования по истории научного строительства, проблемам научно-технической революции, науковедению, одобрили ведущиеся в институте исследования, связанные с историей науки и укреплением связи науки с производством. Посчитали целесообразным создать на базе

ИИФ СО АН СССР Новосибирского отделения Советского национального объединения историков естественных наук, среди которых — первый заместитель председателя Президиума СО АН СССР академик А. А. Трофимук.

С отчетным докладом об итогах работы Сибирского отделения ВАСХНИЛ за 1971 год выступил вице-президент ВАСХНИЛ академик И. И. Сивягин. Он говорил об основных результатах научных исследований по различным отраслям сельскохозяйственной науки, о научной методической рабо-

Состоялось годичное отчетное собрание Сибирского отделения ВАСХНИЛ. На собрании присутствовали академики и члены корреспонденты ВАСХНИЛ, а также многочисленные гости, среди которых — первый заместитель председателя Президиума СО АН СССР академик А. А. Трофимук.

С отчетным докладом об итогах работы Сибирского отделения ВАСХНИЛ за 1971 год выступил вице-президент ВАСХНИЛ академик И. И. Сивягин. Он говорил об основных результатах научных исследований по различным отраслям сельскохозяйственной науки, о научной методической рабо-

Годичное собрание СО ВАСХНИЛ

те и координации исследований. Большое внимание в докладе уделено деятельности опытно-производственных хозяйств, пропаганде научных знаний и внедрению достижений науки и передового опыта в производство. С 1971 года Сибирское отделение ВАСХНИЛ издает журнал «Сибирский вестник сельскохозяйственной науки», который публикует научные статьи по всем отраслям сельскохозяйствен-

ной науки и информирует читателей о деятельности Президиума и научных учреждений СО ВАСХНИЛ. В истекшем году рассмотрен и утвержден проект генерального плана научного городка. Уже имеются проекты нулевых циклов трех научно-исследовательских институтов, инженерных сетей, автодорог, столовой и школы. На основной строительной площадке начаты земляные работы. Академик ВАСХНИЛ А. И.

Селиванов доложил о работе Сибирского НИИ механизации и электрификации сельского хозяйства. В институте проведены значительные исследования по техническому обслуживанию машинно-тракторного парка на основе применения средств диагностики, методу измерения мощности автомобильных двигателей, разработке информационно-вычислительной системы для планирования, учета и отчетности в сельском хозяйстве. Раз-

работаны и изготовлены опытные образцы установок и приборов, необходимых для технического обслуживания машинно-тракторного парка.

Академик ВАСХНИЛ А. П. Калашиков и М. И. Тихомиров сделали сообщения о своей научной — исследовательской работе. Собрание приняло постановление, в котором говорится о необходимости дальнейшего повышения научно-теоретического уровня и практической направленности научных исследований в соответствии с решениями XXIV съезда КПСС. Э. БОКК, ученый секретарь Сибирского отделения ВАСХНИЛ.

ГОРЫ, ЛЮДИ, ГОДЫ...

25 ФЕВРАЛЯ

АЛЬП КЛУБУ

«ВЕРТИКАЛЬ»

СПОРТ КЛУБА

СО АН СССР

ИСПОЛНИТСЯ

10 ЛЕТ.

НОВОСИБИРСКИ И И городок науки. Живущих здесь людей объединяет одна страсть — найти и узнать невиданное и непознанное. И хотя местность вокруг низменная, — работают здесь ребята и девчата, влюбленные в горы, в голубизну ледников, в высоту, где плывут облака, в трудную, но интересную долю альпиниста.

Старая поговорка гласит: «Умный в гору не пойдет, умный гору обойдет».

И как бы в противовес этой шутке ежегодно во время летних и зимних отпусков или в праздники, когда календарь дарит несколько свободных дней, на Алтай, Тянь-Шань, в Саяны устремляются сотни любителей восхождений на труднодоступные вершины. Среди них — студенты, рабочие, инженеры, ученые. И как всегда неизменный спутник этих людей, навьюченных рюкзаками, провиантом и палатками, — гитара, а с нею песня:

«Лучше гор, могут быть только горы!

На которых еще не бывал...»

Зимой 1962 года спортивная жизнь в Сибирском отделении только набирала силу. Секции альпинизма еще не было, да и, признаться, мало кто верил, что ее можно создать. Ведь чтобы заниматься серьезно этим видом спорта, — ну просто необходима хоть какая-нибудь гора, чтобы проводить тренировки по скалолазанию, транспортировке грузов и пострадавших (альпинизм это предусматривает) и т. д. Ребят это не остановило. Вскоре группа из 5—6 человек приступила к тренировкам: кроссы, бег на лыжах, теория; а когда растаял снег, пришли к выводу, что в старом карьере у дороги на Новосибирск вполне можно обучаться азам скалолазания.

И результаты не заставили себя ждать. Уже летом 1962 года соановцы в соста-

ве студенческой команды СДСО «Буревестник» выезжают на свой первый сбор в горы, а в ноябре 1963 года организуют свою первую альпиниаду. Теперь их было уже 30.

Появилось конкретное направление — развитие самостоятельного массового альпинизма. Коллектив организован в спортивную секцию Обединенного спортсовета СО АН СССР.

Сделаны первые шаги по привлечению студентов Новосибирского госуниверситета, очень четко и организованно ставится тренировочная работа по подготовке начинающих альпинистов. И как контрольные пробы этой работы — сборы летом 1964 года в Талгаре.

Тренера искать не пришлось. Руководителем секции стал мастер спорта, кандидат геолого-минералогических наук В. А. Мартынов. Владимира Александровича покорил задор энтузиастов, и все свои знания и опыт он с удовольствием отдавал им. Ребята его не подвели.



Вот веки их тернистого пути.

1965 год — первая экспедиция альпинистов Новосибирска, организованная по инициативе альпсекции Академгородка, в район Тянь-Шаня (массив Чоктал в хребте Кунгей Ала-Тоо), где Игорь Мешков, Валерий Меньшиков, Владимир Клименко и Юрий Козляев проходят очень сложную северную стену главной вершины Чоктала, впервые совершив прохождение маршрута 5-6 категории трудности.

1966 год — вновь Тянь-Шань (Терской Ала-Тау), ущелье Каракол, и... наша милая, хрупкая Кира Гребенник возвращается мастером спорта СССР; она — первый «доморощенный» мастер спорта в городке.

1967 год — альпинисты спортклуба СО АН впервые принимают участие в первенстве СССР.

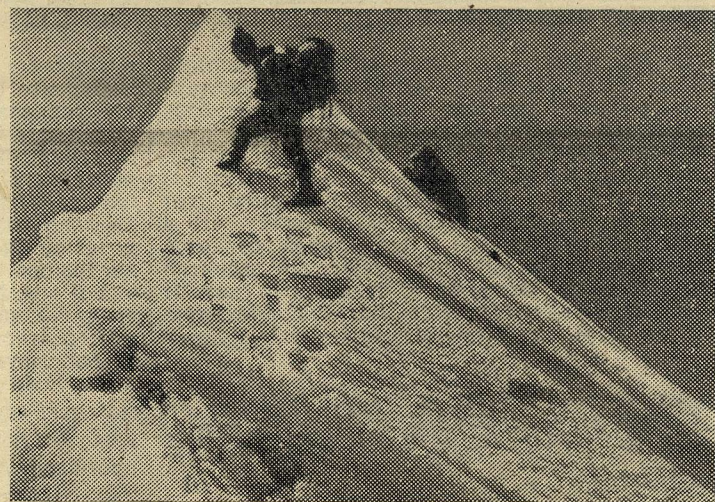
По новому и сложному маршруту командой, в составе которой было четверо со-

ановцев — мастер спорта В. Мартынов, В. Меньшиков, Ю. Козляев и И. Мешков, покорена высшая точка Фанских гор — Чимтарга. А после небольшого отдыха и трехдневной скальной акробатики В. Меньшиковым, О. Гребенником, С. Андреевым и И. Мешковым покорена сложная западная стена пика «Энергия» высотой 5.100 м, протяженностью более одного километра. Она изобилует участками отвесных заглаженных скал, скальными каминами, карнизами, порой с отрицательной крутизной до 10—15°. За это технически трудное и красивое восхождение команда спортклуба была впервые награждена золотыми медалями ЦС ДСО «Спартак».

В этом же году одна из безымянных вершин Фанских гор, впервые покоренная нашими ребятами — С. Андреевым, В. Нифонтовым, Ю. Карповым и Р. Хусаиновым (последние 3 года он — председатель Центральной секции альпинизма спортклуба СО АН СССР), — была названа в честь Сибирского отделения Академии наук СССР — пиком СО АН.

1968 год был посвящен тщательной подготовке к восхождениям, намеченным на 1969 год. И поскольку класс наших альпинистов значительно вырос, пришлось расстаться с полюбившимся карьером. Помогли туристы. В районе Легостоево, под Новосибирском, они нашли удобное место для более серьезной подготовки скалолазов. Кроме того, были проведены сборы в альплагере «Безенги», где команда наших альпинистов прошла северное ребро «Шхари» и вновь завоевала золотые медали ЦС ДСО «Спартак». Этот год знаменателен и тем, что произошли крупные организационные изменения.

В результате накопленного опыта работы по развитию этого вида спорта и с увеличением числа занимающихся бюро секции альпинизма спортклуба СО АН СССР принимает решение создать филиалы секции альпинизма при НГУ и Советском РК ВЛКСМ, объединив их общее руководство в альпклубе «Вертикаль». Цель — централизация средств и оборудования, организация крупных экспедиций в малоизведанные горные районы и участие в экс-



педициях с зарубежными альпклубами. Правильность этого решения доказали последующие годы.

1969 г. Впервые — крупная экспедиция в малоизведанный район высокогорного узла Матча, с привлечением сотрудников Института физиологии СО АН СССР. Начало изучение проблемы адаптации организма человека в высотных восхождениях, определение возможностей его в высокогорных условиях. В экспедиции принимают участие 6 спортсменов-альпинистов Польского высокогорного клуба. Результат экспедиции: покорены 24 вершины, на которые не ступала нога человека. А в благодарность за приглашение участвовать в этих восхождениях польские друзья сделали ответное приглашение, — и зимой 1969 года наши альпинисты побывали в польских Альпах.

В 1970 году альпинистами СО АН СССР была организована вторая международная экспедиция в район узла Матча. Теперь вместе с 26 советскими спортсменами участвовали восемь польских и два болгарских. В этой экспедиции было покорено еще 7 новых вершин, а несколько позже четырнадцать наших ребят и десять приглашенных гостей поднялись на одну из высочайших вершин страны — пик Ленина.

Так незаметно прошло 10 лет.

Сегодня коллектив «Вертикали» насчитывает более 150 человек. В число 11 мастеров и кандидатов в мастера спорта СССР и 70 разрядников входят: академик, мастер спорта СССР А. Д.

Александров, 3 доктора наук, 20 кандидатов наук, стажеры, инженеры, аспиранты, студенты, рабочие.

И так же, как лыжник Аркадий Павлов, в один и тот же год В. Будянов и В. Прокопенко стали кандидатами наук и кандидатами в мастера спорта СССР.

Но это цифры, а за ними люди. Спорт рождает мужество, волю, высокий моральный долг, любовь к Родине, к людям, которые тебя окружают. Спорт учит человека высокой ответственности.

Если сегодня посмотреть на горную карту нашей Родины, то нетрудно найти на ней результаты восхождений альпинистов спортклуба СО АН СССР «Вертикаль»: пик Новосибирск, пик Варшава, пик памяти Хергани, пик С. Андреева, пик СО АН и другие.

На днях спортивный клуб Сибирского отделения АН СССР получил письмо из Болгарии, где прошлым летом в восхождении участвовали наши спортсмены. Председатель Центрального спортивного клуба Народной Армии Болгарии, генерал Христо Раданов пишет: «Во время своего пребывания в нашей стране группа представителей альпинистской секции зарегистрировала высокие спортивные результаты, показав завидное мастерство, физическую и морально-волевою подготовку, проявляя высокий культурный уровень советской молодежи...»

Руководство нашего клуба желает им дальнейших достижений в науке, труде и спорте, в укреплении связей между нашими клубами во имя общего дела дружбы и сотрудничества между народами СССР и Народной Республики Болгарии!»

Спортивное управление и местный комитет профсоюза СО АН СССР присоединяются к этой высокой оценке работы наших альпинистов и в канун десятилетия существования секции желают им высоких гор, счастливых спусков и успехов в труде на благо советской науки.

Э. ПОДАЛКО,
зам. директора спорт-
управления СО АН
СССР.

г. НОВОСИБИРСК.

Вот что писали газеты об альпинистах Академгородка в минувшем десятилетии:

В 1963 году исполнилось 40 лет советскому альпинизму. Для спортсменов Сибирского отделения и НГУ эта дата совпала с первой (зимней) альпиниадой СО АН СССР, проведенной с 5 по 11 ноября в Зайлийском Ала-Тау.

(«За науку в Сибири», 1 января 1964 г.)

Новосибирские альпинисты успешно завершили свою первую экспедицию на Тянь-

Шань в район хребта Кунгей Ала-Тоо. Команда облсовета «Буревестник» в составе Мешкова, Меньшикова, Козляева, Клименко впервые поднялась на вершину Чоктал (4777 метров) по чрезвычайно сложной северной стене. Штурм продолжался 10 дней.

(«Советская Сибирь», 30 августа 1965 г.)

В Новосибирск возвратилась сборная команда област-

ной федерации альпинизма, впервые в спортивной истории нашего города принимавшая участие в первенстве СССР. Под руководством мастера спорта инженера Л. Калужского команда в составе мастера спорта, кандидата геолого-минералогических наук В. Мартынова, кандидата в мастера инженера И. Добкина, преподавателя Ю. Козляева и сотрудников Сибирского отделения Академии наук СССР И. Мешкова и В. Меньшикова совершила восхождение на высшую точку Фанских гор в Западном Памире — Пик «Чим-

таргу» (5487 метров) по новому очень сложному пути. («Советская Сибирь», 7 сентября 1967 г.)

...Вот и все! Вершина! Обелиск с барельефом В. И. Ленина, тур, в который два часа назад руководитель восхождения Олег Гребенник вложил памятную записку с именами двадцати трех поднимающихся на вершину сто лет спустя со дня рождения того, чьим именем назван пик...

(«Советская Сибирь», 10 ноября 1970 г.)

...Красивый и оригинальный маршрут 5-6 категории трудности — «Крест Ушбы»:

двухдневный подъем по сложному западному контрфорсу на перевычку между Северной и Южной вершинами; затем по пути классического траверса восхождения на Южную вершину со спуском обратно на перевычку и через Северную вершину — возвращение «домой».

Восхождения на Ушбу — значительный успех альпинистов Сибирского отделения АН СССР. Впервые на этой вершине побывали самостоятельные группы новосибирцев.

(«За науку в Сибири», 8 сентября 1971 г.)

возвращаясь к напечатанному

За объективность, но против объективизма и путаницы

УВАЖАЕМЫЕ ТОВАРИЩИ! В Вашей газете (№ 24 (505) от 16 июня 1971 г.) опубликована статья доцента И. Т. Белимова «Объективности ради», представляющая собой ответ на нашу рецензию на его книгу.

В предисловии от редакции сказано, что, по мнению автора монографии И. Т. Белимова, рецензия наша «не вполне объективна».

Мы считаем, что «объективности ради» имело бы смысл дать слово автору монографии, подвергнутой серьезной критике, если бы у него были не менее серьезные возражения и аргументы против этой критики.

К сожалению, ни объективностью, ни должной серьезностью «возражения» не обладает. Посудите сами.

В рецензии на книгу И. Т. Белимова «Железнодорожный пролетариат Сибири в революции 1905—1907 гг.» (Новосибирск, 1967), мы утверждаем, что И. Т. Белимов не изучил ряда важных работ, непосредственно относящихся к данной теме, которые он обязан был изучить и использовать. К таким работам относятся: В. В. Максак. Железнодорожники Сибири в революционном движении и 1905 г. (См. «История пролетариата СССР», 1931, № 6); О. Чадаева Железнодорожники Сибири революции 1905 г. (См. «Партийный работник железнодорожного транспорта», 1940, № 6); Г. А. Терюшкова. Железнодорожные комитеты Сибири — зачаточные органы новой революционной власти. (См. «Ученые записки Иркутского пединститута», вып. XVI, 1958); Б. В. Кондриков. Рабочее движение в Западной Сибири в период Всероссийской Октябрьской политической стачки 1905 года. (См. «Уч. записки Омского пединститута», вып.

XV, 1962) и многие другие.

В то же время И. Т. Белимов в своей книге настойчиво подчеркивает, что до него «не написано ни одной специальной работы», что «нет специальных работ о железнодорожном пролетариате Сибири по периоду 1905—1907 гг.» и что его работа представляет «первый опыт в историографии края», впервые освещает историю железнодорожного пролетариата Сибири. Мы считаем такой «подход» к другим исследованиям явной научной недобросовестностью И. Т. Белимова. Мы упрекаем И. Т. Белимова не за то, что он их не назвал, а за то, что он умышленно (ведь об этих работах И. Т. Белимов знает!) не показал большой вклад этих авторов в исследование истории железнодорожного пролетариата Сибири в 1905—1907 гг., а свою работу выдает за «первооткрытия».

В своем ответе на нашу рецензию И. Т. Белимов заявляет, что работы Г. А. Терюшкова и других вышли в свет в 1965—1968 годах и что он «...не мог этих работ характеризовать, так как они в момент сдачи книги в печать еще не появились в свет». Мы на это заметим только, что книга И. Т. Белимова подписана к печати 22 июля 1967 года и что мы умышленно назвали выше работы других авторов, появившиеся в свет лишь до 1962 года. Так доказывает И. Т. Белимовым «объективность».

Далее. Недобросовестность И. Т. Белимова проявилась и в явной недооценке документов, хранящихся в партийных и государственных архивах (в Центральном партийном архиве ИМЛ при ЦК КПСС, в ЦГАОРе, во многих местных партийных и государственных архивах, в которых он не работал). В то же время И. Т. Белимов некрити-

чески использовал кадетские газеты того времени («Восточное обозрение», «Сибирская жизнь» и другие), а это привело к тому, что он извратил освещение ряда важных вопросов истории революционного движения в Сибири, и прежде всего, историю первых Советов (но не только).

В ответ на нашу критику И. Т. Белимов в статье, опубликованной в газете «За науку в Сибири», пишет, что «газеты дооктябрьского периода — незначительный источник в исследованиях ученого. Ставить этот источник под сомнение — «нелепо». И это пишется, обратите внимание, безапелляционно, это звучит как принцип. Но в том-то и дело, что кадетские и другие буржуазно-либеральные газеты (являющиеся источником) надо подвергать сомнению, так как они извращали многие события, проводили линию, направленную против революции, за умеренные реформы. Поэтому к ним следует подходить критически, проверять опубликованные в них материалы, уточнять, сопоставлять с другими источниками. Иначе получается объективистский подход к источникам.

Мы же считали и считаем, что основной причиной грубых ошибок, допущенных И. Т. Белимовым, является его объективистский подход к фактам, событиям, который мы констатировали выше. Отсутствие показателя, анализа борьбы большевиков против меньшевиков по вопросам: о Советах, о захвате железных дорог, о смешанных комитетах и профсоюзах и т. д. — характерная черта работы И. Т. Белимова. Так где же здесь объективность? Объективность неотделима от строгой научности и партийности — об этом И. Т. Белимову следовало бы знать.

Наконец, об объективности

нашей рецензии на книгу И. Т. Белимова. В рецензии отмечается (см. стр. 59) ряд положительных моментов в рецензируемой работе. Но недостатков в работе И. Т. Белимова значительно больше. Мы отмечаем путаницу в определении численности железнодорожных рабочих в Сибири, отсутствие анализа состава, положения и т. д. — без чего не может быть серьезного исследования о железнодорожном пролетариате. В нашей рецензии говорится о том, что история смешанных комитетов глубоко и с научной основательностью освещена в работах Г. А. Терюшкова, В. М. Дулова и Ф. А. Кудрявцева, И. М. Светлобова, и других авторов. И. Т. Белимов и в ответе на нашу рецензию продолжает уверять, что он «впервые в историографии» показал их конкретную административно-хозяйственную и революционно-политическую деятельность. Это неправда. Посмотрите, ознакомьтесь с работами названных выше авторов — и вы убедитесь в этом.

В рецензии мы отмечаем также путаницу, допущенную И. Т. Белимовым в цитировании произведений В. И. Ленина, отмечая «заимствование» И. Т. Белимовым фактов из исследований других авторов без ссылки на них, но зато со ссылкой на указанные в них архивы, и другие серьезные недостатки. В заметке «Объективности ради» И. Т. Белимов предпочел умолчать об этих наших критических замечаниях. Где же объективность?

Вот почему мы по-прежнему считаем, что рецензируемая нами книга И. Т. Белимова написана на низком научно-теоретическом уровне, что основной ее недостаток; повторим, в том, что она не расширяет и не углубляет знания по истории революционного движения рабочих-железнодорожников в 1905—1907 гг., а вносит путаницу в целый ряд конкретных событий, фактов и их оценок.

**А. КОНЯЕВ,
Н. БЛИНОВ,**
доценты Томского государственного университета.

снованных замечаний А. Т. Коняева и Н. В. Блинова, используя для этого сомнительные приемы ссылок на устаревшие рецензии, данные ему другими авторами в иное время и по иному поводу. Мы убеждены, что за такое использование рецензий не по назначению авторы их спасибо И. Т. Белимову не скажут. Этот путь, как нам представляется, не может привести И. Т. Белимова к цели, если под ней понимать научную разработку проблемы, которую взялся изучать автор.

Мы поддерживаем и ответ А. Т. Коняева и Н. В. Блинова на корреспонденцию И. Т. Белимова, как обоснованный и необходимый в создавшейся ситуации.

Б. ШЕРЕШЕВСКИЙ,
зав. кафедрой истории
КПСС НГУ, доктор исторических наук.

Д. ЗОЛЬНИКОВ,
доктор исторических наук.

Письмо в редакцию

ном заседании кафедр истории КПСС, истории СССР и отдела истории СССР дореволюционного периода НГУ и Института истории, филологии и философии СО АН СССР, мы сочли возможным удовлетворить просьбу редакции.

Нельзя не согласиться с большинством замечаний и основным выводом рецензии А. Т. Коняева и Н. В. Блинова на монографию И. Т. Белимова, поскольку этот вывод достаточно аргументирован, научно обоснован. В целом указанная рецензия оценивается нами положительно. (Рецензия опубликована в сб. статей «Из истории Сибири», выпуск 1, Томск, 1970).

Во время обсуждения диссертации И. Т. Белимова нами были высказаны в его адрес не ме-

нее серьезные критические замечания, при этом часть этих замечаний совпала с замечаниями рецензии А. Т. Коняева и Н. В. Блинова. Общий итог обсуждения был следующий: диссертация И. Т. Белимова (мы считаем, что и монография тоже) нуждается в коренной переработке, требующей немалого времени. На обсуждении И. Т. Белимов с большинством замечаний и основным выводом согласился. И, казалось, Т. И. Белимов честно и энергично возьмется за переработку и дополнительное действительно научное изучение материала темы диссертации (и монографии).

Однако И. Т. Белимов, как об этом свидетельствует его корреспонденция от 16 июня 1971 г., избрал далеко не лучший путь отрицания критических обо-

не создан межведомственный совет по профориентации, консультативный пункт при методкабинете роно. Ежегодно работает районный трудовой лагерь и школьные трудовые лагеря в школах №№ 121, 125, 61. Вместе с тем докладчик отметил ряд существенных недостатков.

Состоялось расширенное заседание постоянной комиссии по здравоохранению и социальному обеспечению (председатель ком и с с и А. А. Сухоруки) совместно с депутатскими группами №№ 10, 11, 12, 13 (руководитель — тт. С. А. Ушкалов, Г. С. Баранин, Н. К. Ермак, М. И. Маракулин) с вопросом об улучшении медицинского обслуживания трудящихся в левобережной части района. С докла-

дом выступил главный врач больницы М. М. Белкин. Докладчик рассказал о работе больницы в прошлом году. В заключение было принято решение об улучшении качества и культуры медицинского обслуживания населения.

Депутатская группа № 1 (руководитель Л. Т. Коноплева) обсудила вопросы: об охране общественного порядка в микрорайоне и участии в этой работе народных дружин, об отчетах депутатов перед своими избирателями, наметила план мероприятий по выполнению наказа избирателей и по подготовке к предстоящей сессии райсовета.

М. СЕННИКОВА,
инструктор Советского райисполкома.
г. НОВОСИБИРСК.

официальный отдел

В РАЙИСПОЛКОМЕ

Состоялись очередное заседание исполкома, заседания постоянных комиссий и депутатских групп.

По вопросу о состоянии трудового обучения и профессиональной ориентации учащихся школ района выступил с докладом на заседании исполкома заведующий районом В. В. Магро. Докладчик отметил, что в районе в основном правильно решаются задачи трудового и политического обучения школьников и приобщения их к общественно-полезному труду. Все

школы имеют типовые мастерские с достаточным оборудованием и хорошо организованные учебные кабинеты. Во всех школах в 9—10 классах организованы трудовые политехнические практикумы. Учащиеся ежегодно участвуют в ремонте школ, сборе металлолома, озеленении. В школах организованы разнообразные факультативные группы, кружки. В рай-



СРЕДА
16 ФЕВРАЛЯ

ПЕРВАЯ ПРОГРАММА

МОСКВА. (По системе «Орбита»). 17.55 На XI Зимних олимпийских играх. Итоги. 18.55 И. С. Бах. «Концерт ре-минор». Исполнители Э. Версилладе и Ленинградский камерный оркестр. 19.20 М. Анчаров. «День за днем» — телевизионный спектакль. Глава 1-я. «Январь, 10-е, воскресенье». НОВОСИБИРСК. 20.30 Для старшеклассников. «Ровесник» — тележурнал. 21.30 Известия. МОСКВА. (По системе «Орбита»). 22.00 «Встречи с мастерами сцены». Заслуженный артист РСФСР А. М. Иванов - Крамской. 23.00—23.30 «Время» — информационная программа.

ЧЕТВЕРГ
17 ФЕВРАЛЯ

ПЕРВАЯ ПРОГРАММА

МОСКВА. (По системе «Орбита»). 17.30 Новости. 17.45 «Товарищ песня». 18.35 «Здоровье» — научно-популярная программа. 19.05 М. Анчаров. «День за днем» — телевизионный спектакль. Глава 2-я. «Февраль, 18-е, четверг». 20.20 «Полевая почта «Подвига». 20.50 В эфире — «Молодость». «А ну-ка, парни!» 23.00—23.30 «Время» — информационная программа.

ПЯТНИЦА
18 ФЕВРАЛЯ

ПЕРВАЯ ПРОГРАММА

МОСКВА. (По системе «Орбита»). 18.30 Новости. 18.45 «Сионизм без маски» — телевизионный документальный фильм. 19.15 М. Анчаров. «День за днем» — телевизионный спектакль. Глава 3-я. «Март, 16-е, четверг». 20.15 Вечер артистов Ленинградского театра музыкальной комедии. 21.50 Цветное телевидение. Телевизионный театр миниатюр «13 стульев». 23.00—23.30 «Время» — информационная программа.

СУББОТА
19 ФЕВРАЛЯ

ПЕРВАЯ ПРОГРАММА

НОВОСИБИРСК. 11.00 Для детей. Мультфильм. 11.10 «Зима на фермах». Татарский район. МОСКВА. (По системе «Орбита»). 12.05 Новости. 12.15 Цветное телевидение. Для детей. Мультфильм. 12.45 «Музыкальный киоск». 13.15 «Проблемы совершенствования управления народным хозяйством на основе применения экономико-математических методов и вычислительной техники». 13.45 Для детей. «Тигренок Петрик» — спектакль Калининского театра кукол. 14.40 На вопросы телезрителей отвечает министр бытового обслуживания населения А. Н. Гандурин. 15.15 В эфире — «Молодость». «Стадион неожиданностей». 16.25 «Международная панорама». 17.05 Концерт народного артиста СССР С. Я. Лемешева. 18.05 Новости. 18.20 «Красная площадь» — художественный фильм. 1 серия. 19.30 «Жизнь танца». 20.30 «Трибуна писателя». Выступление Татьяны Тэсс. НОВОСИБИРСК. 20.45 «Алло, мы ищем таланты!» МОСКВА. (По системе «Орбита»). 22.15 Цветное телевидение. «У нас в гостях Татьяна Шмыга» — фильм-концерт. 23.00—23.30 «Время» — информационная программа.

ВТОРАЯ ПРОГРАММА

МОСКВА. (1 программа ЦТ). 13.05 Гимнастика для всех. 13.30 Новости. 13.45 «По вашим письмам». Концерт для советских воинов. 14.30 Для школьников. «Пионерский салют Гайдару». 15.00 «Жизнь танца». 16.00 «Здоровье» — научно-популярная программа. 16.30 Программа Кировской студии телевидения. 17.15 В эфире — «Молодость». «Стадион неожиданностей». 18.25 На вопросы телезрителей отвечает министр бытового обслуживания населения А. Н. Гандурин. 19.05 «Светлая речка Вздвигенка» — премьера телевизионного художественного фильма. 20.15 «Международная панорама». 20.50 «Музыкальные встречи». 21.30 «Проблемы совершенствования управления народным хозяйством на основе применения экономико-математических методов и вычислительной техники». 22.00 Новости. 22.10—23.10 «В мире животных».

(Окончание на 8 стр.).

Н. Г. ГАРИН-МИХАЙЛОВСКИЙ

8 февраля исполнилось 120 лет со дня рождения Николая Георгиевича Гарина-Михайловского, известного русского писателя и инженера, которому наш город обязан своим возникновением. Недаром вокзальная площадь, первой принимающая гостей Новосибирска, носит имя Николая Георгиевича. Жители города бережно хранят память об инженере-изыскателе, давшем заключение «против устья Каменки строить мост через Обь».

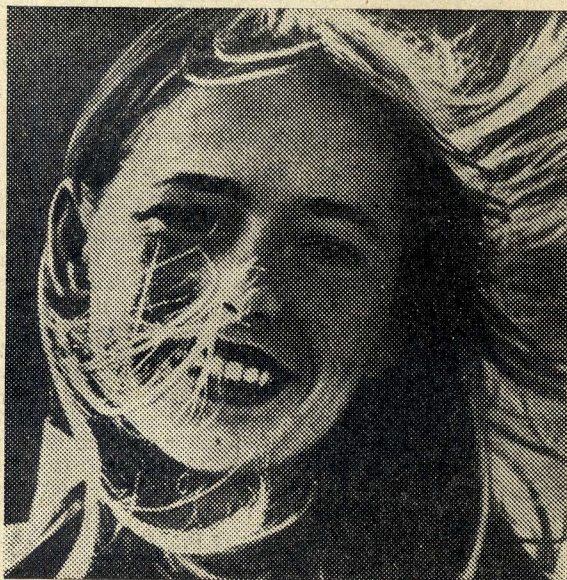
По справедливому замечанию одного из современников, история жизни Гарина-Михайловского почти вся вылилась в его творчестве. Закончив гимназию в Одессе, Михайловский поступает на юридический факультет Петербургского университета, но в 1872 году переходит в институт путей сообщения. После успешного окончания института он строит шоссейные и железные дороги в Болгарии, Бессарабии, на Кавказе. Широкою известность принес ему замечательный изыскательский и организаторский талант.

Михайловский прекрасно сознавал на-

сущную необходимость широкой сети железных дорог, связывал постройку железных дорог, с будущим расцветом и могуществом всей страны. Зная, как малы средства, отпускаемые казной, он настойчиво начинает пропагандировать идею удешевления постройки за счет сокращения длины линии путем разработки наиболее выгодных ее вариантов и за счет внедрения новых, более совершенных методов строительства.

И мост через Обь был построен не в Кольвани, как добивалось колыванское купечество, а напротив устья речки Каменки. После окончания изыскательских работ на Западно-Сибирском участке пути было еще много трудов и волнений, связанных с самым дорогим делом, делом всей жизни Николая Георгиевича — строительством железных дорог. До последней минуты своей жизни он был деятелем, энергичен.

В. КОЛЕСНИКОВА,
зав. отделом истории дореволюционного периода
Новосибирского краеведческого музея.



ли разглядеть человека, красоту будней.

Разглядев внутренний мир человека, фотографы интересуются его внешностью, даже гримасами и кривляниями (К. Даугела, А. Пильвялис), физическим гиперразвитием мускулатуры (Л. Стрелецкий) или сознательно, с помощью широкоугольной оптики, добиваются эффекта «комнаты смеха» (А. Мацяускас). Эти фотографии говорят об активном творческом поиске, который в некоторых случаях

многие литовские мастера продолжают плодотворно пользоваться этими приемами (М. Баранаскас, А. Алишаускас, В. Страускас, Р. Дихавичюс и др.). Некоторые охотно используют хорошо зарекомендовавшую себя фотографию (А. Завадскис, В. Луцкус, Г. Ляндзбергас, Р. Дихавичюс), зерно (В. Бутырин) и другую технику (П. Карнавичюс).

Самой заметной особенностью творчества литовских фотографов является глубокий интерес к людям физического труда и преиму-

деляет творчество Ю. Вайцекаускаса, Р. Ракаускаса, А. Суткуса, А. Кунчюса, Л. Руйкаса и многих других литовских фотографов.

Литовское искусство имеет большую историю, соизмеримую с историей культуры литовского народа. В этом — одна из причин глубокого понимания искусства и неодолимой тяги литовцев к искусству. И хотя новый период широкого развития и признания фотоискусства в Литве начался всего 15 лет назад, в настоящее время искусство литовских фотомастеров получило общую признательность и высокую оценку как в СССР, так и за рубежом.

Г. ЧЕРНОВ,
председатель фотоклуба Дома ученых СО АН СССР.

ЛИТОВСКАЯ

ХУДОЖЕСТВЕННАЯ

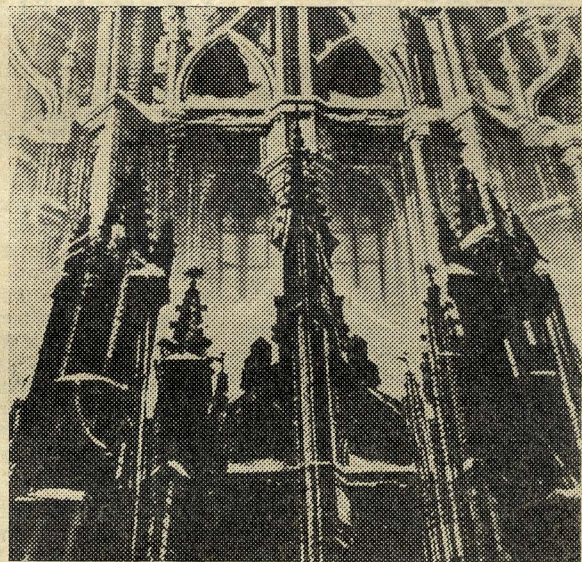
ФОТОГРАФИЯ

боты, которые по сложившимся канонам нельзя считать художественными. Можно говорить о неуловимых гранях творчества, о том, что в литовской фотографии новые тенденции проявились преимущественно в сочетании с народностью, и это сочетание оказалось на редкость плодотворным.

Успехи литовской фотографии объясняют, в частности, и тем, что литовские фотомастера в эпоху техники суме-

приводит к новому пониманию жизни.

Литовская фотография сегодня предлагает очень широкий и разнообразный взгляд на мир. Это видно из многообразия тем и сюжетов, творческих стилей, углов зрения — многообразия значительно большего, чем мы обычно наблюдаем на выставках и в публикациях. Наряду с отрицанием частью фотографов художественных приемов, заимствованных у живописцев,



щественно к сельским труженикам. В большинстве случаев этот интерес психологический, реже — этнографический или вызван красотой родного края. Народность опре-

На снимках: А. Дилис. «Молодость». ● Г. Ляндзбергас. «Готика». ● Р. Дихавичюс. «Вишневый сад».

Кино в ДК «Академия»

17 февраля — По тонкому льду (1—2 серии) — в 12; Тихий Дон (3 серия; фильм для взр.) — в 15-20, 17-30, 19-40, 21-50.
18—19 февраля — Господин Крюшо в Нью-Йорке — в 12, 14, 16, 18, 20, 22; в 22 часа дополнительно «Солдаты победы», «Люди ратной славы».
20 февраля — в честь 50-летия образования СССР, Алые маки Исык-Куля — в 12, 14, 16, 18, 20, 22.
21 февраля — Экономический кинолекторий для слушателей школ коммунистического труда; документальные фильмы — в 11; Военно-патриотическое воспитание молодежи. Просмотр и обсуждение художественного фильма «Офицеры».
22 февраля — Офицеры — в 12, 14, 16; Пришел солдат с фронта — в 18, 20, 22.
23 февраля — Пришел солдат с фронта — в 12, 14, 16, 18; Офицеры — в 20, 22.



(Окончание. Нач. на 7 стр.).

ВОСКРЕСЕНЬЕ

20 ФЕВРАЛЯ

ПЕРВАЯ ПРОГРАММА

НОВОСИБИРСК. 12.00 «Маугли» — мультфильм, 5 серия. 12.20 Для школьников. «Шахматы». МОСКВА. (1 первая программа ЦТ). 13.15 «На зарядку становись!» 13.15 Новости. 13.30 Для школьников. «Будильник». 14.00 «Музыкальный киоск». 14.30 «Товары — народу». О производстве посуды и организации выпуска предметов домашнего обихода. 15.00 Всесоюзный фестиваль народного творчества. РСФСР. 16.30 «Четыре танкиста и собака» — телевизионный многосерийный художественный фильм. 13 серия. 17.30 Для школьников. Ответы на вопросы I тура олимпиады по математике. «Сдин пишем, два в уме». МОСКВА. (По системе «Орбита»). 18.30 Новости. 18.40 «Красная площадь» — художественный фильм. 2 серия. 19.50 В эфире — «Молодость». «Город мастеров». 21.00 Цветное телевидение. «Клуб кинопутешествий». 22.00 «С песней по жизни» — фильм-концерт с участием Леонида Утесова. 23.00—23.30 «Время» — информационная программа.

ВТОРАЯ ПРОГРАММА

МОСКВА. (По системе «Эрбита»). 12.05 Новости. 12.15 Для школьников. «Будильник». 12.45 «Здоровье» — научно-популярная программа. 13.15 Для школьников. Ответы на вопросы I тура олимпиады по математике. «Один пишем, два в уме». 14.15 И. Меттер. «Гололед» — телевизионный спектакль. НОВОСИБИРСК. 15.00 Для школьников. «Юный сибиряк» — тележурнал. 15.40 «Лабиринт» — мультфильм. 16.00 Опера Дж. Россини «Севильский цирюльник» — спектакль Новосибирского государственного академического театра оперы и балета. МОСКВА (1 программа ЦТ). 18.30 «Сельский час». 19.25 Новости. 19.30 Для воинов Советской Армии и Флота. 20.00 Телевизионный народный университет. «Наука Страны Советов». Вклад ученых Украинской ССР. НОВОСИБИРСК. 21.00 «Калейдоскоп» — мультфильм для взрослых. 21.15 «Родная кровь» — художественный фильм.

КНИЖНАЯ ПОЛКА

В магазин «Наука» поступили новые книги:

Литературное наследие. Незданный Достоевский. Цена 4-58. Синхронно - сопоставительный анализ языков разных систем. Цена 0-85.

Швейцер А. Д. Вопросы социологии языка в современной американской лингвистике. Цена 0-34.

Ларичев В. Е. Палеолит северной, центральной и восточной Азии, часть 2. Цена 1-78.

Булатович А. К. С войсками Менелка 2. Цена 2-06.

Проблемы современной ядерной физики (сборник докладов на II проблемном симпозиуме по физике ядра, Новосибирск, 12—19 июня 1970 г.). Цена 2-55.

Болтянский В. Г., Сидоров Ю. В., Шабунин М. И. Лекции и задачи по элементарной математике. Цена 0-87.

Редактор В. Б. МАТВЕЕВ.