



Пролетарии всех стран, соединяйтесь!

# ЗА НАУКУ В СИБИРИ

ОРГАН  
ПРЕЗИДИУМА  
И МЕСТНОГО КОМИТЕТА  
ПРОФСОЮЗА СО АН  
СССР.

Год издания 9-й

№ 2 (431)

7 января 1970 г.

СРЕДА

Цена 4 коп.

## II ВСЕСОЮЗНОЕ СОВЕЩАНИЕ БИОЛОГОВ

В Москве закончилось работу II Всесоюзное совещание по млекопитающим, в котором большое участие приняли институты биологического профиля Сибирского отделения АН СССР — специалисты различных областей биологии, физиологии, зоологии из Магадана, Якутска, Владивостока, Иркутска, Новосибирска.

Проблема современной систематики — тема доклада заведующего лабораторией генетики популяций Института цитологии и генетики СО АН СССР, доктора биологических наук Н. Н. Воронцова. Можно отметить, что сотрудники этой лаборатории представили наибольшее число из зачитанных на совещании докладов, посвященных интереснейшим экспедиционным материалам. Этот факт объясняется тем, что за время существования лаборатории экспедиционные маршруты ее сотрудников исчисляются огромной цифрой: более 70 тысяч километров. И естественно, что исследования по материалам этих экспедиций представляют большой интерес.

Об исследованиях по экологической физиологии рассказал директор Института физиологии СО АН СССР, профессор А. Д. Слоним.

Вопросы теории эволюции, систематики, промысловой охоты и охраны некоторых видов млекопитающих, так например, белого медведя, который теперь является редкостью, — вот далеко не полный перечень проблем, которые обсуждались на этом совещании.

## СЕМИНАР У СТЕНДОВ МУЗЕЯ

У экспозиции памятников материальной культуры в Институте истории, филологии и философии СО АН СССР в течение двух дней можно было видеть курсантов Новосибирского высшего военно-политического училища. Но это была не экскурсия, а часть семинара по теме: «Проблема сознания в философии и современном естествознании».

Демонстрируя каменные орудия времен палеолита, сотрудник института С. В. Глинский интересно и убедительно рассказывал о роли труда в возникновении и развитии человека и его сознания.

Курсанты делали записи, задавали многочисленные вопросы, интересовались теми материалами, которые удалось собрать нашим археологам.

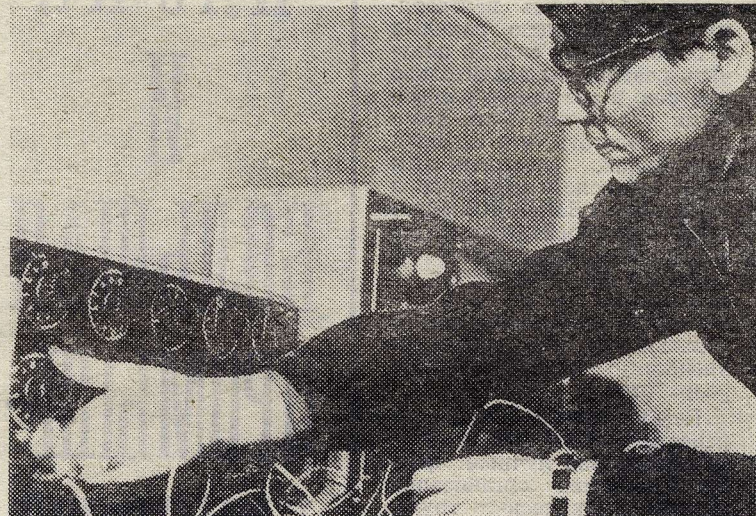
Хочется добавить, что в организации этого учебного мероприятия приняли живое участие ученые секретари института Р. С. Русанов и В. Д. Корчевник.

Ю. МОРКОВИН,  
подполковник.

## В ЛАБОРАТОРИИ ГОРНОГО ДАВЛЕНИЯ

Института горного дела СО АН СССР ведутся исследования устойчивости и прочности подземных горных выработок и окружающего их массива. Для этих целей используются лабораторные и натурные методы.

На первом снимке: старший научный сотрудник Д. П. Сенук на поляризационной установке исследует модели участков горного массива методом фотоупругости. На втором снимке инженер Е. Н. Косырев за установкой, моделирующей напряженное состояние горных пород. А старший научный



сотрудник М. В. Курленя, определяющего истинные напряжения в угольном пласте. (Снимки В. Кириллова).



# БОЛЬШАЯ НАУКА И БОЛЬШАЯ ПРОМЫШЛЕННОСТЬ

М. П. Чемоданов,

заместитель председателя  
СО АН СССР

ответственность за высокий уровень научно-технических решений.

Первая попытка была предпринята Институтом гидродинамики и бывшим Западно-Сибирским совнархозом, создавшим совместно специальное конструкторское бюро гидроимпульсной техники. Впоследствии и СКБ перешло целиком в ведение Сибирского отделения, и, хотя принцип двойного подчинения не получил в данном случае развития, первый шаг был сделан.

За ним не замедлил последовать второй шаг, и совершил его Институт экономики, который в 1964 году вначале с Российским СНХ, а затем с Министерством приборостроения СССР образовал научно-исследовательский институт по разработке систем автоматизированного управления производством (НИИ систем). Институт весьма успешно работает и накопил наибольший опыт функционирования в условиях смешанного управления — со стороны Министерства и академического института.

В конце 1966 года специ-

альным решением Совета Министров СССР было признано необходимым при Новосибирском научном центре СО АН СССР создать в ближайшие годы четыре конструкторских бюро двойного подчинения. Тем самым все-му делу был придан характер крупного государственного эксперимента.

Дается путевка в жизнь следующим учреждениям. Крупное конструкторско-технологическое бюро создается Министерством химической промышленности СССР, в котором будут проходить дальнейшую разработку результаты исследований Института катализа. Достижения ученых Института цитологии и генетики и других по синтезу биологически активных веществ, ферментов должны проходить экспериментальную опытно-промышленную проверку и освоение в специальном конструкторско-технологическом бюро, создаваемом главным управлением микробиологической промышленности при Совете Министров СССР и Министерством здравоохранения СССР. Под научным руководством Института геологии и геофизики организовано конструкторское бюро Министерства геологии Союза, призванное разрабатывать геофизическую аппаратуру. Конструкторское бюро энергетического машиностроения разрабатывает Министерство нефтехимического машиностроения СССР, опирающееся

на труды ученых Института теплофизики.

В последующем состоялись еще несколько решений правительственных органов о создании научно-технических учреждений двойного подчинения. В их числе особенно важным является будущий научно-исследовательский институт гидрометаллургии с конструкторским бюро «Экстракция» Министерства цветной металлургии СССР. Его рождение мы обязаны успехам, полученным Институтом неорганической химии.

Всего на основе имеющихся директив в ближайшие годы возникнет одиннадцать научно-исследовательских институтов, конструкторских бюро прикладного профиля, из них восемь — двойного подчинения. Девять подразделений прошли фазу юридического и фактического оформления и приступили к работе. Лишь два конструкторских бюро еще не вышли из стадии подготовки документов. Важно также, что пять КБ построены или строятся. Теперь можно утверждать, что проблема заключается не в организации новых НИИ, КБ двойного подчинения, а в надлежащей реализации уже принятых решений.

Есть три группы вопросов, которые, по нашему мнению, должны привлечь пристальное внимание при осуществлении всего проекта.

Первая группа — извле-

(Окончание на 2 стр.).















# НАКАЗ КОМСОМОЛЬЦАМ, ЮНОШАМ И ДЕВУШКАМ».

ЭТО СЛОВА ИЗ ТЕЗИСОВ ЦК КПСС «К 100-ЛЕТИЮ СО ДНЯ РОЖДЕНИЯ ВЛАДИМИРА ИЛЬИЧА ЛЕНИНА». КАК КОМСОМОЛЬЦЫ, МОЛОДЕЖЬ РАЙОНА ОПРАВДАЮТ ДОВЕРИЕ ПАРТИИ? КРАСНОЧЕРНЫМИ ОТВЕТАМИ НА ЭТОТ ВОПРОС ПОСЛУЖАЮТ ПОСЛУЖАЮТ УЧАСТНИКОВ VII КОМСОМОЛЬСКОЙ РАЙОННОЙ

КОНФЕРЕНЦИИ И ОТЧЕТ РК ВЛКСМ, КОТОРЫЕ РЕДАКЦИЯ СЕГОДНЯ ПУБЛИКУЕТ. КОНФЕРЕНЦИЯ НАЗВАЛА НОВЫЕ АДРЕСА ПОИСКА И ИНИЦИАТИВЫ, ТРУДОВОГО УСПЕХА И ОШУМИТОГО ВЛАДА И НАШ ПОМОЩНИК СО АН СССР, ЛЕНИНСКИЙ ЗАЧЕТ ПРОДОЛЖАЕТСЯ.

## УНИВЕРСИТЕТ.

### ГЛАВНЫЕ

## НАПРАВЛЕНИЯ

Л. ХАЗОВА,

секретарь комитета ВЛКСМ

этим, где занималось не только более ста человек, то в прошлом году 23 начальные политические школы, в которых будет заниматься более 300 человек.

Далее, еще одна важная проблема — повышение общеобразовательного уровня. Действительно, в нашей комсомольской организации, в наших молодых и многих организациях этот вопрос остается нерешенным. В коллективе работает много таких человек, не имеющих среднего образования. В то время как вечерние школы посещают только 160 человек.

Известно, что с 1970 года у нас в стране вводятся всеобщее обязательное среднее образование для молодежи, да и ускорение темпов научно-технического прогресса требует повышения уровня молодежи. Нужно этому вопросу уделить особое внимание.

Каждый год более 600 студентов принимают участие в летней воскресной физико-математической школе. Мы ведем шестую работу, проводим школьникам Маслянинского района.

Нам удалось проведение массовых мероприятий, но главным остается повседневная, будничная работа. Например, работа с группами.

Если не будет учебы по группам — нужно делать что-то новое. Может быть, новое объединение на основе создания научных групп на кафедрах.

Перед нами стоит задача связи комсомольских организаций наших институтов.

В Институте теоретической и прикладной механики, где будет принято 70 выпускников нашего университета, на этот год установлен 30 человек.

Наша выпущенная неактивно участвует в комсомольской жизни во время практики в институтах и после того, когда кончатся институт. Это и наша беда, и беда комсомольских организаций института.

Мы можем выдать призыв в перерыве...

руска комсомольские характеристики, где сообщали бы об общественной и комсомольской жизни, но если бы мы знали, что эти характеристики будут прочитаны и использованы.

Есть предложение в феврале 1970 года совместно с райкомом комсомола и комсомольскими организациями институтов рассмотреть «О работе выпускников ИТУ в институтах СО АН СССР». Сейчас на практике в институтах находится 1500 студентов.

И еще проблема, которая возникла в последние годы: распределение, когда предлагается, чтобы предлагали в разные группы, чтобы они могли в короткий срок активизироваться в коллективе и внести свое свежее, университетское настроение, свои взгляды и знания.

## ИДЕТ ЛЕНИНСКИЙ ЗАЧЕТ

С. КУТАЕЛАДЗЕ,

член комитета комсомола

Института математики

Комсомольцы Института математики в основном люди с высшим образованием, что накладывает отпечаток и на наши общественные дела. Мы оказывали помощь и физико-математическому лагерю в городе Вакуле. Видно, что результаты по оптимальной загрузки станков на предприятии. Эта работа выделялась на фоне. Государственной премии. Кроме того, у нас продукты определенные мероприятия по ходу Ленинского зачета.

В области производственной деятельности, запланированы соответствующие семинары, на которых будут присутствовать комсомольцы, специалисты.

Молодые комсомольцы будут отчитываться за ту научную деятельность, которую вели в течение года. Партийное

бюро организовало специальный философский семинар для комсомольцев.

В нашей организации в ходе Ленинского зачета были сложены, на которые обращалось внимание в отчетном докладе и на различных совещаниях и бюро райкома. Но мы пришли к такому выводу: неоплачиваемые работы, требующие Ленинского зачета было связано, в основном, с недостаточной организованностью комсомольского актива института.

## ЗАЩИТА РОДИНЫ — НАШ СВЯТОЙ ДОЛГ

В. БАЮЕНКО

Прежде всего, о больших районных мероприятиях по военной патристическому воспитанию. У нас утвердился новый рабает «Университет будущего воина» при Дому культуры.

ры «Юность». К обучению привлечены все призывники района, а также учащиеся дневных школ, политехнических, студентов В районной универсальной библиотеке проводится работа по ознакомлению с содержанием Закона о всеобщей воинской обязанности, организуются проводы в армию. В 1969 году мы провели три районных праздника «Прощай, в армию», с вручением букетов, ценных подарков и грамот.

В 1969 году работал лагер, организованный районным комитетом комсомола, районо и военкоматом.

Необходимо сказать о значимости ГЗР. Если на опытных заводах 81—90 процентов призывников имеют значки ГЗР, то на других предприятий этого нет.

В Институте ядерной физики хорошо работает штатный военный пункт, ребята активно участвуют во всех спартакиадах.



Почерны приветствуют делегатов. Снимки В. Кириллова.

# «СВОИ»

завода, ремонтно-механического завода и других предприятий и учреждений района.

Темпы научно-технического прогресса в настоящее время определяются темпами внедрения новейших достижений науки в производство.

Молодежь НИИ СО АН, ИБ и других институтов района активно определяет, как в решении этого вопроса, участвуя в выполнении важных научно-технических заданий, в исполнении заводоуправлений работ как по линии институт и ИБ, так и по линии НИИО «Факел» при РК ВЛКСМ.

В 1968 году Сибирское отделение АН СССР выделило в Новосибирск 72 научные разработки. Объем хозяйственных работ составил 9 миллионов рублей.

НИО «Факел» за 1968—1969 гг. выполнил 148 заводоуправлений работ на сумму 1 миллион 60 тысяч рублей.

Несмотря на многие трудности и многие недостатки в работе НИО, эта организация в целом выполняет свои задачи, наложенные в «Положении об НИО».

77 процентов работающих в «Факеле» составляют люди в возрасте до 33 лет, т. е. организация действительно является молодежной и в целом выполняет роль школы организаторов науки и производства.

Надо, будущим специали-

стов нашего народного хозяйства начинают формироваться в школе. Большинство комитетов комсомола и комсомольских организаций школ много внимания уделяют вопросам повышения успеваемости. Они работают в этом плане с комсомольскими организациями школ №№ 130, 161, 112.

Повышение уровня знаний, равнение научно-технического творчества учащихся и студентов является насущной задачей комсомольских организаций района, политехникума и Новосибирского идеологического института.

Работа комсомольских организаций района по повышению производительности труда, участию организации в труде, повышению уровня общеобразовательных и профессиональных знаний, интереса к изучению науки в производственной деятельности является важной задачей идеологического института молодежи, но не исчерпывает его содержания. Только для того, чтобы обеспечить культурное, политическое и социальное воспитание (общественно-полезная деятельность), необходимо достигнуть в коммунистическом мировоззрении молодого человека, что определено в законе.

Не секрет, что у нас есть молодые люди, которые неоплохотливо работают в производственных, на заводах, но не принимают участия в общественно-политической деятельности и не повышают свой политический

уровень не потому, что у них нет времени, что это отвлекает от основной работы, что их интересы направлены на получение высшего образования, что они хотят уметь своего внутреннего мира, неуверенности. Конечно, они считают, что это не их дело, но ведь это недостаток не для нашего социалистического общества.

Если мы как недобрым фактом не учитываем членских взносов с полного заработка, то мы не учитываем, что у нас есть ребята, факты отказа выполнять комсомольские и другие общественные поручения, факты злостного игнорирования НПО «Факел».

Было бы ошибочным утверждение, что вся молодежь, принадлежащая к т. н. «спуту», — идеологически незрелая. Скорее наоборот: большинство молодежи, работающей у нас, хорошо парит, деушны.

Опыт нас убеждает в том, что в повышении их общественно-политической активности очень многое зависит от работы комсомольского актива, от его принципиальности, от его теоретической грамотности, от умения анализировать интересы и запросы молодежи, от работы с ней в производственных условиях с учетом интересов и специфических интересов и особенностей молодого человека.

Так, с избранием секретаря нашего районного комитета комсомола И. Гукоса (ИГД), А. Давыдова

(ИГ), Г. Куливанова (ИЯФ), А. Новоселова (ИПНТ), В. Лувина (ИТУ), Б. Пестина (ИЗВ), В. Выхарева (РМЗ) — ребит инициативных, ответственных в этом году учащиеся работа комитетов ВЛКСМ, возросла общественная активность комсомольцев. Многие из них вступили в ряды КПСС и возглавили комсомольские организации на новых предприятиях.

В деле повышения общественной активности молодежи район ком ВЛКСМ взял курс на улучшение работы с молодыми комсомольцами активом, на помощь комитетам ВЛКСМ в постановке и решении задач. Лучший способ раскрепощения активности — это практическое участие в решении реальных существующих проблем нашего общества, наших трудовых коллективов. В то же время эта работа должна дополняться системой политического образования, т. е. только в этом случае деятельность комсомольцев будет действительно общественной-полезной.

Можно сказать, что за отчетный период работа по политическому просвещению масс улучшилась.

Некоторые сдвиги есть и в системе политического просвещения в первичных организациях.

В комсомольских организациях много работы работают кружки «Наш Ленинский комсомолец», «Глобус», «Прогресс», «Сфера». В ряде ВЛКСМ посещают 6—10 теоретических занятий, и это дает свои положительные результаты: активы не только хорошо нит работа в этом

направлении в школах 162, 130, 110.

Система различных лекториев по общественно-политическим вопросам в ИТУ дополняется институтом политинформаторов.

Философско — методологические семинары являются основной формой политического образования научной молодежи.

Если проанализировать работу комсомольской организации района в свете требований современного знания и решения комсомольских задач, то можно сказать, что мы добились определенных успехов.

Райком комсомола и многие первичные организации улучшили свои контакты с другими общественными органами (научными, профессиональными, советскими, спортивными). Представители комсомола есть почти во всех этих органах. Так, в составе районного Совета депутатов трудящихся — 14 человек, в составе районного комитета — 13 человек, в составе районного комитета — 2 человека, МПГ СО АН СССР — 2 человека, предельная комсомольская есть почти во всех учебных заведениях, школах и аттестационных комиссиях, профкомов, замкомов.

Сфера деятельности комсомола расширяется как в области науки и производства, так и в области досуга, быта. Права комсомола расширяются, в ряде организаций или юридически запрещены призывам по предприятиям. Комсомольская работа будет стремиться к улучшению своей работы, к тому, чтобы больше молодежи была привлечена к общественной и важными делами.



Директор Института цитологии и генетики СО АН СССР член-корреспондент АН СССР Д. К. Беляев выступает перед участниками семинара журналистов - аграрников Сибири.



# ВСЕСОЮЗНАЯ ПЕРЕПИСЬ НАСЕЛЕНИЯ

**„Дело переписи не ведомственное дело, а дело Республики, дело всех советских учреждений“.**

(В. И. Ленин)

## О ПЕРЕПИСИ В НАШЕМ РАЙОНЕ

Население страны является главной производительной силой общества. Полные и точные сведения о нем позволяют правильно осуществлять планирование экономического, социального и культурного развития общества, учитывать растущие потребности населения, наличные и будущие трудовые ресурсы, обеспечить научно обоснованное управление экономической и культурной жизнью страны в целом и отдельных республик, районов и городов. Практически любой раздел плана развития страны, района, города в той или иной мере основывается на данных о количестве и качественном составе населения.

Особое значение перепись будет иметь для нашего района. Академгородок представляет собой элемент новой системы расселения. Его население отличается особой структурой семей, числом детей дошкольного и школьного возраста, расселением по жилым помещениям, занятостью и уровнем образования и т. д. Городок выделяется также характером и уровнем развития культурно-бытового и медицинского обслуживания населения. Все эти особенности очень важны для проектирования подобных типов поселений. Перепись населения позволяет проследить, как у нас изменяется количественный и качественный состав населения, чтобы учесть это при строительстве новых научных центров и поселений подобного типа.

Текущая статистика для этого полных сведений о населении не дает. Такие важные данные, как семейное положение, национальность, родной язык, подробные данные о распределении населения по источникам средств существования, отраслям народного хозяйства и занятости во взаимосвязи с возрастом, образованием, местожительством могут быть получены лишь при переписи населения. В этих целях и проводится периодические переписи населения. В соответствии с постановлением Совета Министров СССР, в январе 1970 года будет проведена пятая по счету перепись населения нашей страны.

В целях получения наиболее точных и достоверных данных перепись будет проводиться по единой программе и на единый по всей стране «критический» момент. И хотя перепись будет проходить с 15 по 22 января, учитываться население будет по состоянию на 12 часов ночи с 14 на 15 января.

Для желающих подробнее ознакомиться с программой переписи во всех общественных местах района организованы «Уголки переписи»: в домах культуры, красных уголках, школах, домоуправлениях и т. п. учреждениях. В данной же статье мы остановимся лишь на тех важнейших мероприятиях, которые проводятся в нашем районе в порядке подготовки к проведению переписи.

В настоящее время уже подобраны и приступили к работе работники штабов переписи: заведующие переписными отделами и их помощники. Таких отделов в районе три: № 1 включает весь Левый берег, № 2 — микрорайоны «Д», «И», пос. Ельцовка, № 3 — микрорайоны «А», «Б», «В», «Г» и пос. Кирова. Завершается подготовка массовых пере-

писных кадров — счетчиков. Их будет 180 человек.

Что следует сказать об этом мероприятии? Не во всех предприятиях и учреждениях района с полной ответственностью подошли к выделению работников на перепись. Несмотря на решение райисполкома, вопросом выделения работников на перепись населения, как правило, занимаются лишь отделы кадров. Общественные организации, за редким исключением, не принимают участия в этом мероприятии. Под угрозой срыва мероприятия по подбору и подготовке переписных кадров неоднократно ставили руководители Конденсаторного и Ремонтно-механического заводов, Новосибирской ГЭС, институтов ядерной физики, автоматики и некоторых других. Делается попытка заменить по тем или иным причинам уже подготовленные переписные кадры.

Недооценка такого важного государственного мероприятия, как Всесоюзная перепись населения, со стороны руководите-

лей некоторых предприятий и учреждений вызывает опасение, что подобные факты будут происходить и в период переписи, которые могут отрицательно повлиять на качество и своевременность проведения переписи.

Важность предстоящего мероприятия требует того, чтобы проведение переписи населения в районе было не только обязанностью специально выделенных лиц, оно требует содействия всех граждан нашего района. В. И. Ленин указывал, что «Дело переписи не ведомственное дело, а дело Республики, дело всех советских учреждений».

## ЭТО ДОЛЖЕН ЗНАТЬ КАЖДЫЙ

Успех переписи во многом зависит от того, насколько каждый гражданин готов правильно и полно ответить на вопросы переписного листа. Что же необходимо знать о программе переписи?

Переписной лист включает в себя 18 вопросов и адресную часть. Адресная часть будет использована для разработки итогов переписи по городской и сельской местности, по отдельным районам, городам, областям и республикам. Записи фамилий граждан позволяют в период переписи осуществлять контроль за полнотой учета населения и избежать двойной записи в переписных листах.

Первый вопрос — (отношение к главе семьи) обеспечивает посемейный учет населения, дает сведения о числе семей и их составе: у рабочих, служа-

щих и колхозников, в городе и в селе, у населения различных национальностей и т. д.

Второй и третий вопросы — (о временно отсутствующих и временно проживающих) позволяют получить данные о численности наличного и постоянного населения. Население временно отсутствующее на момент переписи в месте постоянного жительства будет дважды заноситься в переписные листы (с соответствующими отметками): один раз в месте постоянного жительства и второй раз в месте временного проживания. Это позволит обеспечить точный счет населения.

Четвертый, пятый и шестой вопросы — (о поле, возрасте и состоянии в браке) дадут возможность получить данные о распределении мужчин и женщин города и села по возрасту и состоянию в браке. Эти данные необходимы практически всем органам государственного и хозяйственного управления. Но особенно важны они для текущих перспективных

занятых в 1969 г. неполный год) позволит получить сведения об уровне использования рабочей силы в различных отраслях народного хозяйства.

Ответы на пятнадцатый вопрос — необходимы для получения данных о распределении населения по общественным группам.

Шестнадцатый и семнадцатый и восемнадцатый вопросы — включены в программу переписи для изучения передвижения населения. Эти вопросы будут поставлены лишь лицам, которые живут в нашем городе менее двух лет.

В целях выявления мобильных неиспользованных трудовых ресурсов (которые могли бы быть вовлечены в общественное производство) в программу переписи включен вопрос лиц в трудоспособном возрасте, занятых в домашнем и личном подсобном хозяйстве.

Мы остановились лишь на основных результатах, которые могут быть получены в пе-

Каждый работник переписи будет иметь нагрудный знак установленного образца и удостоверение, подписанное председателем райисполкома.

Работники переписи — это наши же товарищи по работе. На каждого из них приходится довольно большая нагрузка: переписать от 650 до 800 граждан. Работать им придется и рано утром и поздно вечером, а также в субботу и воскресенье (ведь в будние дни днем большинства из нас не бывает дома). И необходимо, где только можно, облегчать их работу. Уже своим добровольным участием в переписи они заслуживают этого. Если вы договорились со счетчиком о дне и времени встречи для заполнения переписного листа, то постарайтесь, чтобы в это время был дома один из членов семьи, который может дать исчерпывающие ответы.

Как уже говорилось выше, при переписи будет учитываться не только постоянное население, но и временно проживающие. В нашем районе мы должны переписать всех граждан, которые приехали из-за пределов города Новосибирска и провели здесь ночь с 14 на 15 января. Многие из них не смогут встретиться со счетчиком в связи с обратным отъездом, и опрос будет проводиться со слов постоянно проживающих в данном помещении граждан. Поэтому очень важно запомнить о них необходимые для переписи данные.

Если вы постоянно живете в нашем городе и выезжаете до начала переписи в командировку, в гости на отдых и т. п., то постарайтесь, чтобы о вас необходимые сведения могли дать соседи по квартире, комнате в общежитии. При неожиданном выезде после прохождения переписи (до 29 января) необходимо у счетчика или инструктора-контролера взять справку о прохождении переписи.

Этим вы облегчите работу работникам переписи в том месте, куда вы выезжаете: при отсутствии справки о прохождении переписи они вынуждены будут составлять на вас контрольный бланк.

При переписи не будут требоваться какие-либо документы от населения. Для определения постоянного местожительства не будет иметь значение фактическая прописка. Переписные листы заполняются лишь со слов граждан. Полученные сведения работникам переписи запрещается сообщать кому бы то ни было, кроме органов государственной статистики. Все это создает особую ответственность опрашиваемых за полноту и правильность ответов. Следует помнить, что наши ответы будут использоваться исключительно для статистической разработки, а своими ошибочными или неправильными ответами мы нанесем ущерб самим себе. Ведь государство для получения сведений о населении затрачивает огромные средства: заполненный переписной лист обходится в 1,5—2 рубля, а полные результаты переписи населения не поддаются никакой оценке. Так давайте же ответственно относиться к этому и примем активное участие в проведении Всесоюзной переписи населения в 1970 году.

Материалы этой страницы подготовил Л. ЕЛОВИКОВ, зам. инспектора государственной переписи населения, сотрудник Института экономики и организации промышленного производства СО АН СССР, кандидат экономических наук.



Планерку заведующих переписными отделами проводит инспектор госстатистики Э. В. БЕССОНОВА.

расчетов численности и состава населения.

Седьмой и восьмой вопросы — (о национальности и языках) в сочетании с ответами на другие вопросы позволяют получить сведения, характеризующие развитие отдельных наций и народностей. А в нашем многонациональном государстве это имеет особое значение.

Ответы на девятый и десятый вопросы — дадут характеристику общеобразовательного уровня населения страны и позволят установить, как в каждом районе и городе выполняется закон об обязательном всеобщем восьмилетнем образовании и какие меры необходимы для осуществления всеобщего полного среднего образования.

Одиннадцатый вопрос — (об источнике средств существования) позволит получить социальную-экономическую характеристику населения: распределить население экономически активное (имеющее занятость) и экономически неактивное (находящееся на иждивении государства и отдельных лиц).

Двенадцатый и тринадцатый вопросы — (о месте работы, должности или выполняемой работе) в сочетании с ответами на другие вопросы позволяют иметь данные о распределении населения (с его полной характеристикой) по отраслям хозяйства, видам производства и занятиям, что позволит выявить изменение отраслевой структуры народного хозяйства по числу занятого в нем населения и ряд других важных вопросов.

Четырнадцатый вопрос — (о продолжительности работы лиц,

риод переписи населения. Но даже трудно себе представить, в каком сочетании между собой будут использованы все ответы на вопросы переписного листа. При обработке материалов переписи предполагается получить около 600 тысяч таблиц.

По словам Л. Н. Толстого, перепись населения «дает ему зеркало, в которое хочешь или не хочешь, посмотрится все общество и каждый из нас».

## ОБЯЗАННОСТИ ГРАЖДАН В ПЕРИОД ПРОВЕДЕНИЯ ПЕРЕПИСИ

В один из восьми дней — с 15 по 22 января 1970 года — в каждый дом, в каждую семью придет счетчик и попросит дать исчерпывающие и точные ответы на вопросы переписного листа. Это будет уже вторая встреча с населением. При первой встрече (с 10 по 14 января) он выясняет, сколько человек проживает на отведенном ему участке (ему же необходимо до переписи подготовить соответствующие число переписных документов), а также договаривается о дне и часе, когда можно прийти в семью для заполнения переписного листа. Для половины жителей нашего района возможна и третья встреча с работниками переписи: с 24 по 29 января инструктором-контролером будет осуществляться контрольный обход с целью проверки полноты переписи населения.



# ВТОРОЙ АТЛЕТИЧЕСКИЙ КОНКУРС

В октябре прошлого года в Академгородке был создан атлетический клуб «Гармония», членами которого стали энтузиасты атлетизма из числа студентов НГУ, научных сотрудников и аспирантов институтов Сибирского отделения, курсантов Новосибирского высшего военно-политического училища, учащиеся и рабочие. Свой первый конкурс клуб провел в начале 1969 года.

14 декабря в зале тяжелой атлетики НГУ состоялся Второй атлетический конкурс, в котором приняли участие представители атлетических секций НГУ, ИЯФ, ВОРУ и 162-й средней школы. Конкурс открылся парадом атлетов, после чего начались выступления по силовой части программы.

Главный судья конкурса призер Второго Сибирского атлетического конкурса А. Глинский (НГУ) просит заявить веса в жиме штанги лежа. Начинаящие атлеты, чей стаж занятий в клубе не превышает еще двух месяцев, естественно, не могут еще бороться с ветеранами клуба, такими, например, как аспирант Института геологии и геофизики СО АН СССР Р. Гришкян, который устанавливает рекорд конкурса, выжав штангу весом в 130 килограммов при собственном весе в 73. А ведь год тому назад, впервые придя в клуб, он жал всего 65 килограммов. Второе место в этом движении занял В. Антюфеев (НГУ), третье — Ю. Окунев (ВОРУ), показавшие результат в 115 килограммов.

Вторым упражнением было подтягивание на перекладине. В нем отличился Ю. Окунев, сумевший подтянуться 28 раз и, таким образом, установивший рекорд клуба. На втором месте в этом движении оказался В. Иванов (27 раз) и на третьем — В. Антюфеев (24 раза).

В третьем упражнении — приседании со штангой на плечах — борьба шла между Р. Гришкяном и В. Бердниковым. Р. Гришкян присел с весом в 155 килограммов, однако его на 5 килограммов сумел опередить студент пятого курса НГУ В. Бердников.

После силовых упражнений началась самая интересная часть конкурса — позирование. Атлеты должны были продемонстрировать гармоничность телосложения и умение составлять композиции из специальных атлетических поз. В. Антюфеев набрал наибольшее число очков — 76,4, вторым был Р. Гришкян — 75,2 очка и третьим — В. Бердников — 70,6 очка.

Конкурс закончен. Абсолютным победителем его стал Р. Гришкян, второе место занял В. Антюфеев и третье президент клуба «Гармония» Г. Кравченко (ИЯФ).

М. ДИНЕНБЕРГ, член совета клуба «Гармония».

Показательные выступления членов клуба «Гармония».



В Академгородке в Доме ученых проходили концерты фестиваля эстрадной и джазовой музыки «Новосибирск-69». На снимках: выступление эстрадного оркестра Дома культуры «Юность»; руководитель эстрадного оркестра Дома ученых Г. Белоглазов (соло на корнете).



## СПОРТ • СПОРТ • СПОРТ ОТКРЫТИЕ СЕЗОНА

Малоснежная зима этого года несколько затянула первые старты лыжников. Поэтому спортивный сезон открылся позже, чем в предыдущие годы. Но несмотря на это, основные старты — открытие сезона СО АН, «Спартак» и других спортивных обществ — уже прошли, а недавно стартовали и лыжники Института ядерной физики — одного из «самых спортивных» институтов Сибирского отделения Академии наук СССР.

В 11 часов под звуки собственного оркестра начали соревнования: в эстафете 4х5 километров участвовало 19 команд. На старт вышли все ведущие лыжники института: А. Беспалов, Л. Бавыкин, О. Соболев, Л. Моисеев, Е. Момот,

В. Лещенко и др. Они представляли на этот раз разные команды, поэтому на этапах разгорелась острая борьба. Первыми финишировали лыжники смены мастера Е. Долгих — Д. Седов, В. Мулин, Л. Моисеев, Р. Шаповалов. Они заняли первое место, а с ним и право на вечное хранение переходящего приза открытия сезона, так как завоевали его в третий раз подряд. Надо сказать, что из 8 розыгрышей первенства открытия сезона 5 раз победителем была команда смены мастера Е. Долгих (первенства проводятся с 1962 г.).

По окончании состязания начальник соревнований И. Ядров и главный судья соревнований В. Жудов вручили победи-

телям и призерам грамоты и ценные призы. Ценный приз получил также мастер Е. Долгих. Призы и грамоты за 2-е и 3-е места получили команда во главе с капитаном Л. Бавыкиным и команда Е. Момота.

Открытие сезона было проведено на высоком организационном и спортивном уровне.

Соревнования показали, что Институту ядерной физики есть откуда черпать кадры для «внешних» состязаний. Недаром на открытии сезона СО АН из 21 команды четыре представляли Институт ядерной физики, 1-я команда которого, держит 1-е место уже не первый год, 2-я команда заняла III призовое место, а еще две команды ИЯФ были в первой десятке.

Итак, зимний спортивный сезон открыт.

В. МУЛИН.

### ПРЕДНОВОГОДНИЕ БЛИЦТУРНИРЫ

Замечательной традицией стало в спортивном клубе СО АН СССР проведение предновогодних блицтурниров между коллективами научно-исследовательских институтов.

27 декабря состоялся блицтурнир по волейболу. Разыгрывались новогодние торты. Большой торт за первое место получила команда Института ядерной физики (капитан Валерий Хлестов). Второй приз — у команды Института гидродинамики.

В спортзале Дома культуры СО АН СССР был проведен

блицтурнир по баскетболу. Первое место (и большой торт) выиграла команда местного комитета профсоюза СО АН СССР (капитан Виктор Варанд).

### ТРЕТИЙ ГОД ПЕРВЫЕ

В последние дни 1969 года состоялись соревнования юных фигуристов — первенство детских спортивных школ Новосибирска.

Участвовали команды спортклуба «Сибирь», ДСО «Спартак», «Динамо», завода «Сибсельмаш» и спортивного клуба СО АН СССР.

В третий раз подряд команда детской спортивной школы СО АН в упорной борьбе завоевала 1-е место.

Абсолютными победителями стали также фигуристы из Академгородка: у девочек — Нина Мажбин, у мальчиков — Андрей Соболев, оба учащиеся 130-й школы.

Тренирует команду наших фигуристов О. А. Иванов.

### СО АН — «ПРОГРЕСС»

28 декабря команды спортклуба СО АН выиграли матчевую встречу по волейболу у спортклуба «Прогресс». Счет 5:1. Только вторая мужская команда проиграла встречу со счетом 1:3. Остальные наши команды (первая мужская, ветеранов, женская, юношей и девушек) выиграли свои встречи со счетом 3:0.

### ОБЪЯВЛЕНИЕ

Средняя школа № 130 объявляет набор учащихся в первые классы на 1970—1971 учебный год. Запись производится с 10 января по 10 февраля 1970 года с 9 до 18 часов (кроме субботы и воскресенья).

При записи нужны: заявление родителей, копия свидетельства о рождении ребенка и справка о состоянии его здоровья.

### НА КОВРЕ— ЮНЫЕ БОРЦЫ

Два дня в спортзале «Юность» проходила матчевая встреча по классической борьбе юношей Томска и Новосибирского академгородка.

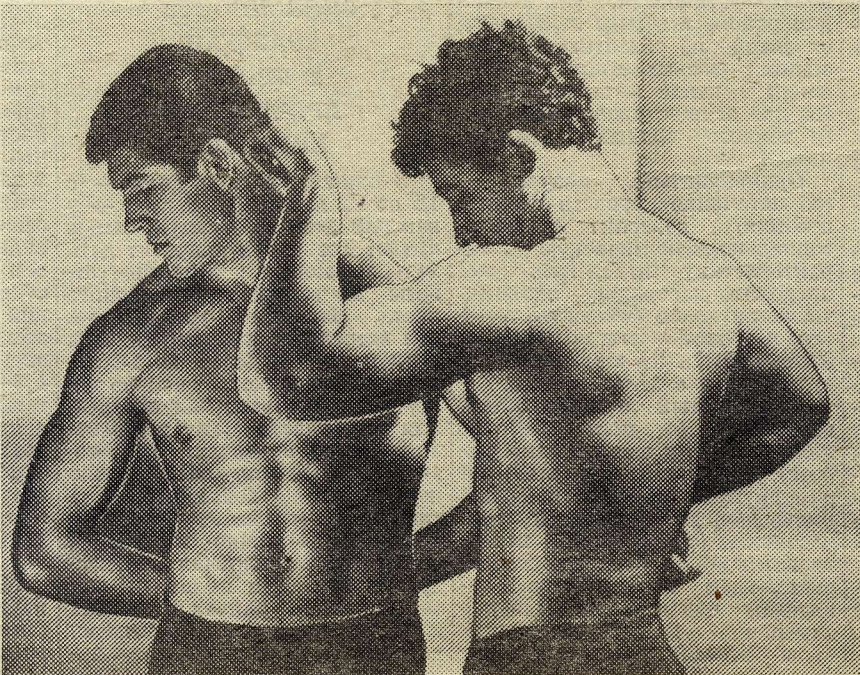
Соревнования проводились в четыре круга: первый круг зачетный, остальные — вне зачета для команд.

11,5:5,5 — с таким результатом победили наши юноши в официальной встрече.

Хорошо провели схватки С. Перминов и В. Кирпиченко (Новосибирский политехникум), Н. Чернышов и А. Гусельников (102 школа), В. Романов, В. Шелегин и Ю. Примак (125 школа), С. Матнев (121 школа), Н. Воронков и В. Белоногов (НГУ).

Организация соревнований была хорошая. Следует только отметить, что по сравнению с борцами Томска наши юноши бледно выглядели по экипировке, выходили на ковер в старой спортивной форме.

Ю. МИХАЙЛОВ.



Редактор В. Б. МАТВЕЕВ.