



Пролетарии всех стран, соединяйтесь!

# ЗА НАУКУ В СИБИРИ

ОРГАН  
ПРЕЗИДИУМА  
И МЕСТНОГО КОМИТЕТА  
ПРОФСОЮЗА  
СО АН СССР

Год издания 7-й

№ 37 (313).

5 сентября 1967 г.,

ВТОРНИК.

Цена 2 коп.

## КОСМОС ВИДЕН С ЗЕМЛИ

Межпланетное пространство — это естественный ускоритель элементарных частиц, превосходящий любую земную установку по тому спектру энергий, которые развивают космические частицы. Изучению этих галактических пришельцев посвящена Всесоюзная конференция по физике космических лучей, открывшаяся 30 августа в Новосибирском научном центре.

Космические лучи интересуют ученых, как своеобразные разведчики межпланетной плазмы, несущие богатую информацию о космосе, о процессах своего образования, взаимодействия, рассеяния и т. д. В нашей планетной системе основное влияние на них оказывает Солнце. Так называемый солнечный ветер может рассеять галактические частицы, а во время вспышек светило само выстреливает их, значительно увеличивая интенсивность радиации. Вот почему так важно знать «космическую погоду», и специальные лаборатории, прогнозирующие такие вспышки, интенсивность излучений, выполняют службу космической метеорологии.

С другой стороны, космические лучи интересны и как быстрые частицы, аналогичные искусственно получаемым в ускорителях, в плане их взаимодействия, столкновения с веществом.

Специалистов ведущих советских исследовательских центров, а также ученых из Венгрии, Польши, Чехословакии и Болгарии Сибирь привлекла тем, что изучением этих проблем здесь занимаются крупные научные учреждения: Якутский институт космофизики и аэронавтики — главный организатор встречи, Иркутский институт земного магнетизма и распространения радиоволн СО АН СССР и другие. В работе конференции принимают участие около 300 ученых из Москвы, Ленинграда, Киева, Риги, Тбилиси, Казани, представители полярных геофизических станций.

Конференция продлится до 5 сентября.

Бюро ЦК ВЛКСМ, Государственный комитет Совета Министров СССР по науке и технике, Президиум Академии наук СССР, Министерство высшего и среднего специального образования СССР приняли постановление о работе с научной молодежью.

Сейчас в научных учреждениях и вузах работает свыше 660 тысяч научных сотрудников. Среди них крупный отряд научной молодежи. Им принадлежит большая роль в решении актуальных научно-технических проблем, в быстрейшем внедрении в производство открытий и изобретений, в борьбе за приоритет советской науки.

Комсомольские организации, говорящие в постановлении, оказывают значительную помощь партийным организациям, руководству научно-исследовательских институтов и вузов в воспитании у научной молодежи лучших черт советской интеллигенции, в повышении квалификации молодых ученых, их активности в общественной деятельности. По инициативе комсомола созданы советы молодых ученых, получившие в настоящее время широкое распространение. Они заботятся о творческом росте научной молодежи, организации ее труда, внедрении достижений науки в производство, занимаются научно-технической пропагандой.

Многие комсомольские организации, советы молодых ученых проводят конференции и семинары по марксистско-ленинской теории, помогающие формированию у научной молодежи коммунистического мировоззрения, более глубокому овладению диалектическим методом исследования. Так, в Новосибирске и Свердловске были проведены симпозиумы по философии и социологии, в Минске — семинар по истории и методологии естествознания.

Научному росту молодых ученых способствуют конференции, диспуты, симпозиумы, коллоквиумы по актуальным проблемам современной науки. Многие из прочитанных на них докладов и сообщений имеют важ-

## О РАБОТЕ С НАУЧНОЙ МОЛОДЕЖЬЮ

ное теоретическое и практическое значение. Эти мероприятия систематически проводятся советами молодых ученых Москвы, Ленинграда, Свердловска, Новосибирска, Минска, Фрунзе, Киева и других городов.

Как показывает практика, плодотворным является объединение усилий ученых и специалистов разных направлений для решения узловых проблем современной науки. Нередко инициаторами такого объединения выступают комсомольские организации научных учреждений. Так, в Новосибирске были проведены симпозиумы по перспективам развития науки с участием специалистов разных отраслей знаний.

Большую работу проводят комсомольские организации научных учреждений среди учащейся и студенческой молодежи.

Так, например, при участии молодых научных работников во многих районах страны среди школьников проводятся олимпиады по физике, математике, химии, организуются летние сборы школьников, создаются физико-химико-математические школы. В Москве, Свердловске, Новосибирске установилась хорошая связь советов молодых ученых со студенческими научными обществами: молодые ученые руководят отдельными темами, разрабатываемыми студентами.

Однако уровень работы комсомольских организаций во многих научно-исследовательских институтах, вузах, конструкторских бюро и проектных учреждениях не соответствует возросшим требованиям времени, запросам и интересам научной молодежи.

Необходимо воспитывать у молодых ученых лучшие черты советской интеллигенции —

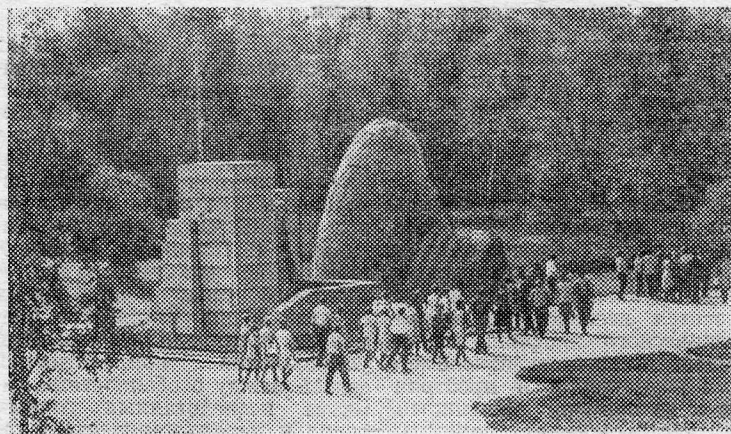
партийность, гражданственность, твердую идейную убежденность, трудолюбие, стремление к творчеству, упорство и настойчивость в работе, в решении научно-технических задач, сознание общественного долга. Нашу научную молодежь должны отличать высокий уровень научных знаний, глубина и разносторонность интересов, широкая эрудиция, культура, нетерпимость к консерватизму, самозащитности, карьеризму, обывательщине.

Рекомендовано провести конференции, семинары, собрания по темам: «Коммунизм и нау-

ка», «50 лет советской науки», «Черты ученого социалистического общества», «Традиции и новаторство», «Экономические проблемы строительства социализма и коммунизма», «Формирование коммунистических отношений» и «Духовный мир современного молодого ученого», «Личность в современном обществе», «О международном молодежном движении».

Утверждено положение о советах молодых ученых и состав совета молодых ученых при ЦК ВЛКСМ, председателем которого избран доктор физико-математических наук, зав. отделом математики СО АН СССР Ю. И. Журавлев.

Для поощрения лучшей научной молодежи учреждаются премии Ленинского комсомола, которыми награждаются молодые ученые за выдающиеся научные работы. Утверждено положение о порядке присуждения этих премий.



Эти места под Ленинградом на берегу озера Разлив известны всему миру. Здесь по решению ЦК РСДРП в июле-августе 1917 года Владимир Ильич Ленин скрывался от преследования контрреволюционного буржуазного Временного правительства и отсюда руководил большевистской партией, готовя ее к вооруженному восстанию. Несколько дней Ильич жил на чердаке сарая у рабочего Сестрорецкого оружейного завода Н. А. Емельянова, затем был переправлен в более безопасное место — на озеро Раз-

## У озера Разлив

лив. Здесь он и находился более месяца, работая над гениальным трудом «Государство и революция».

НА СНИМКЕ: у памятника «Шалаш» в Разливе. Здесь ежедневно бывают тысячи людей.

Фото Н. Науменкова.  
Фотохроника ТАСС.



## ПРЕМИИ ЛЕНИНСКОГО КОМСОМОЛА

### ПОЛОЖЕНИЕ

Премии Ленинского комсомола за лучшие научные работы, выполненные молодыми учеными, присуждаются бюро ЦК ВЛКСМ ежегодно 29 октября, в день рождения ВЛКСМ.

Научные работы, выполненные отдельными авторами и коллективами молодых ученых и выдвигаемые на соискание премий Ленинского комсомола, должны иметь важное теоретическое значение.

На соискание премии Ленинского комсомола выдвигаются работы, завершённые молодыми научными работниками (в возрасте не старше 33 лет) в предыдущем году.

Выдвижение работ на соискание премий Ленинского комсомола производится советами молодых ученых совместно с руководством научных учреждений и вузов.

Работы и отзывы на них направляются в Совет молодых ученых при ЦК ВЛКСМ ежегодно с 1 февраля до 1 мая.

Выдвинутые работы рассматриваются комиссией, состоящей из представителей Государственного комитета Совета Министров СССР по науке и технике, Академии наук СССР, Министерства высшего и среднего специального образования СССР и Совета молодых ученых при ЦК ВЛКСМ.

Молодым научным работникам, удостоенным премии Ленинского комсомола, вручаются дипломы, нагрудные знаки лауреата и денежные премии в размере 2000 рублей.

Имена лауреатов заносятся в Книгу почёта ВЛКСМ.



Академгородок. Институт ядерной физики.

Фото Е. Комарова.



## ПРЕМИИ ИМЕНИ ВЫДАЮЩИХСЯ УЧЕНЫХ

### НА СОИСКАНИЕ ПРЕМИИ ИМ. А. О. КОВАЛЕВСКОГО

Академия наук СССР объявляет о конкурсе на соискание премии имени А. О. Ковалевского в размере 1.000 руб., присуждаемой советским ученым за выдающиеся работы в области общей, сравнительной, описательной и экспериментальной эмбриологии беспозвоночных и позвоночных.

### НА СОИСКАНИЕ ПРЕМИИ ИМ. Н. С. КУРНАКОВА

Академия наук СССР объявляет о конкурсе на соискание премии имени Н. С. Курнакова в размере 1.000 руб., присуждаемой советским ученым за выдающиеся работы в области неорганической химии, физико-химического анализа и его приложений.

### НА СОИСКАНИЕ ПРЕМИИ ИМ. Н. И. ВАВИЛОВА

Академия наук СССР объявляет о конкурсе на соискание премии имени Н. И. Вавилова в размере 2.000 руб., присуждаемой советским ученым за выдающиеся исследования в области генетики, селекции и растениеводства.

Право выдвижения кандидатов на соискание премий предоставлено научным учреждениям СССР и союзных республик, высшим учебным заведениям, действительным членам и членам-корреспондентам АН СССР и Академий наук союзных республик, научным советам по проблемам науки.

Работы, ранее удостоенные Ленинской премии, а также премий Академии наук СССР, отраслевых академий и других ведомств, на конкурс не принимаются.

## НОВОЕ ОТДЕЛЕНИЕ

## Н Г У

Новое отделение Новосибирского университета. Еще не привычное для слуха, но уже немало объясняющее название — отделение инженерной математики. Оно создано в этом году. В трех его группах будет заниматься 67 человек.

— Новое отделение будет удовлетворять потребности науки и производства в специалистах по основным направлениям инженерной математики, — рассказывает член-корреспондент АН СССР Г. И. Марчук, один из основателей отделения. Им же любезно предоставлена полная информация об отделении.

Итак, основные направления, по которым проводится специализация: гидроаэродинамика, теоретическая кибернетика, вычислительная математика, теория упругости и пластичности, динамическая метеорология и океанология, математическая геофизика, теория переноса лучистой энергии и другие.

Высокая квалификация в прикладной математике потребует знания таких фундаментальных областей математики, как высшая алгебра, уравнения математической физики, функциональный анализ, вычислительная математика. На отделении предполагается глубокое усвоение этих дисциплин в объеме основного курса математического факультета. Одновременно студенты будут овладевать физическими дисциплинами: электродинамикой, гидродинамикой, газовой динамикой, теорией упругости и пластичности. Особенностью является последовательное освоение одного-двух направлений науки, связанных с новой техникой. Это позволит выпускникам быстро и непосредственно включаться в науч-

исследование накопления, миграции и рассеяния разнообразных элементов, то есть характеристики северо-востока СССР как геохимической провинции, осуществляется уже давно. Оно началось одновременно с геологическим изучением края, его освоением. Широкой известностью пользуются исследования Ю. А. Билибина, С. С. Смирнова, которые занимались основными закономерностями эндогенной концентрации золота и олова; Н. А. Шило, изучавшего особенности образования и размещения экзогенных месторождений тех же металлов; П. В. Бабкина, раскрывшего главные закономерности концентрации ртути; Ф. Р. Апельцина и Е. К. Устинова, посвятивших свои работы петрохимии магматогенных образований.

По отношению к проблемам геохимии перечисленные исследования могут быть с некоторой долей условности подразделены на две группы. К первой из них относятся исследования металлогенического профиля, посвященные выяснению закономерности размещения в пространстве и во времени промышленных месторождений полезных ископаемых.

Отличительной особенностью рассматриваемых работ является изучение закономерностей размещения лишь весьма крупных концентраций тех или иных элементов. Основной базой их служил анализ геометрического распределения изучаемых рудопоявлений в пространстве, имеющем лишь качественную геологическую характеристику. При этом, за рамками исследований оставалось изучение закономерностей размещения малых концентраций того или иного элемента, то есть его фона в пределах отдельной структуры или геохимической провинции в целом. Естественно, что совершенно не изученной оставалась и проблема соотношения фонового содержания, то есть первичного арсенала распространения данного эле-

менты и повышенных его концентраций, представляющих уже практический интерес. Вне пределов внимания исследователей оказались также и коррелятивные связи процессов концентрации (или рассеяния) того или другого элемента, их групп и так далее. Это особенно касается именно тех элементов, которые при современном состоянии техники и технологии не считаются промышленно ценными.

Второе направление работ геохимического толка развивалось исследователями магматогенных образований. Эти работы, как правило, не шли далее установления особенностей химизма того или иного типа изверженных пород в определенном районе, чаще же ограничивались выявлением особенностей состава конкретного магматического тела; в отдельных случаях и для отдельных элементов производились попытки установления коррелятивных связей между особенностями химизма исследованных горных пород и металлогенической характеристикой районов.

Естественно, что отсутствие сводных характеристик химического состава горных пород северо-востока СССР делает весьма условным сопоставление тех

различающиеся в создании поэлементных геохимических карт, послужат той основой, на которой окажется возможным построение новых гипотез познания земной коры, в первую очередь — металлогенического и петрологического, а также тектонического профиля. Эти гипотезы, в отличие от ныне существующих, будут базироваться на точных количественных сведениях о составе земной коры в ее современном срезе, на точных значениях абсолютного и относительного возраста, на объективных, выраженных в конкретных цифрах критериях связи тех или иных геологических факторов, на количественных геофизических данных о строении земной коры и так далее. Иными словами, создатели этих гипотез получат возможность подойти к изучаемым ими явлениям «с мерой и весом».

Чрезвычайно интересным представляется использование результатов поставленных исследований в области других естественных наук, в первую очередь — геоботаники, зоологии, в сфере медицинской географии и так далее.

А. ЗИЛЬБЕРМИНЦ,  
заведующий лабораторией  
геохимии СВКНИИ.  
г. Магадан.

# НЕКОТОРЫЕ ПРОБЛЕМЫ ГЕОХИМИИ

## В ЛАБОРАТОРИЯХ УЧЕНЫХ

ческого образования, аномальным или же оно типично для данного района, структуры или геохимической провинции в целом.

В 1964—1965 гг. в Северо-восточном комплексном научно-исследовательском институте СО АН СССР начались работы по организации лаборатории геохимии, что создало предпосылки для резкого усиления исследований геохимической характеристики советской части Тихоокеанского пояса, имеющих целью изучение основных закономерностей миграции широкого круга элементов и установления на этой основе главных особенностей геохимической истории Северо-восточной геохимической провинции. Результаты работ в этом направлении, вы-

## ВОЗВРАЩАЯСЬ ИЗ ЭКСПЕДИЦИИ

Подтянутая стюардесса с негодованием следила за тем, как несколько энергичных бородатых мужчин в побуревших штормовках втаскивали в узкую дверь самолета выдавшие виды выючные мешки. «Командир корабля разрешил», — опасливо косясь на рассерженную девушку, бросили мы через плечо. Несколько минут назад положение казалось угрожающим. Только после того, как мы достали из одного выючника ручного сурка Чука и тут же, на летном поле, продемонстрировали членам экипажа его полную безобидность и детское обаяние, нам разрешили лететь.

Недоверие работников Алма-тинского аэропорта к нашей «ручной клади» было вполне оправданным. Здесь был целый зоопарк — 9 сурков, пойманных в горах Тянь-Шаня, 7 слепушенок — странных рыжих зверьков, несколько напоминающих крота, тушканчики из пустыни Муюн-Кумы, пищуха, несколько реликтовых сусликов и даже заяц. В это лето нам уже четвертый раз приходилось выдерживать подобную битву со служащими славного Аэрофлота. Нас уже хорошо знали в аэропортах Казахского и Среднеазиатского территориальных управлений ГВФ от Ашхабада до Семипалатинска.

За два полетных сезона Среднеазиатская экспедиция Института цитологии и генетики покрыла расстояние в 29 тысяч километров. В наше время столь протяженные автомобильные маршруты, очевидно, явление необычное, и необходимость использования довольно архаичного вида транспорта на первый взгляд может показаться странным. Для нас автомобиль — не только средство передвижения, но и одно из основных орудий лова. Для изучения поведения животных, для изготовления цитологических препаратов нужны живые животные.

В свете фар — тушканчик. На поверхности такыра (глинистая пустыня) он развивает скорость до 50 километров в час. На подножке мчащейся со снятой дверцей машины балансирует вооруженный сачком Александр Базыкин. Со стороны мы представляем собой странное зрелище. Вслед за недоумевающим зверьком режущая машина в полной темноте петляет по целине, упираясь в барханы и заросли саксаула, в то время как рядом идет хорошо наезженная дорога. Точный бросок — и тушканчик в сачке. Так за ночь удавалось поймать до 30 животных. Заяц не помещается в сачок — их мы ловили руками.



## ПУТЬ

Все эти барьеры объединяются под общим названием изолирующих механизмов. Узнать, как они возникают в ходе эволюции и как функционируют — вот задача, стоящая перед нами. Именно для этого мы изучаем строение и поведение близких видов и их хромосомные наборы. Все это требует работы с живыми животными. В частности, хромосомные препараты можно изготовить лишь в течение первой минуты после забоя предварительно обработанного животного. Те же требования предъявляются к препаратам для определения содержания ДНК в клетках разных видов.

Эволюция идет не только во времени, но и в пространстве. Чтобы познать ход эволюционного процесса, интересно сравнить хромосомные наборы и поведение одного и того же вида, обитающего, например, в Кара-Кумах и Кызыл-Кумах, разделенных блуждающим руслом Аму-Дарьи не более двух тысяч лет, а с другой стороны — популяции того же вида из Кызыл-Кумов и Муюн-Кумов, изолированных на протяжении многих десятков тысяч лет. Ни в одной стране мира нет столь благоприятных природных усло-

Для чего же мы ловим зверей? Естественно, что это не самоцель. Коллектив сотрудников Института цитологии и генетики занимается изучением эволюции. Основным объектом наших исследований является вид. Для эволюциониста вид — это то же, что для физика — атом, для химика — молекула, для молекулярного генетика — ген, для цитолога — клетка. Вид — это генетически замкнутая система. Иными словами, даже очень близкие виды в природных условиях не способны скрещиваться между собой: генетическая информация свободно циркулирует в пределах вида, но не может быть передана другому виду путем гибридизации. Вторжение чуждых генов в сложившийся в процессе эволюции генный комплекс нанесло бы несомненный урон виду, поэтому в природе существует целый ряд приспособлений, направленных против межвидовой гибридизации. Близкие виды отличаются сигналами, используемыми для привлечения брачного партнера — голосами, сексуальным поведением. Скрещиванию могут препятствовать также различия в строении органов. Генетическое несходство часто находит непосредственное выражение в несходстве хромосомных наборов или отдельных хромосом.





# СМОТР БИБЛИОТЕК

## НАВСТРЕЧУ СЛАВНОМУ ЮБИЛЕЮ

Президиум Сибирского отделения АН СССР принял постановление об участии библиотек институтов СО АН во Всесоюзном смотре работы библиотек, посвященном 50-летию Великой Октябрьской социалистической революции, утвердил «Условия смотра», комиссию по его проведению и установил премии для поощрения библиотек-победителей.

Учитывая специфику создания сети библиотек, их работы, возможность четко организовать смотр и оперативно влиять на деятельность библиотек, Президиум счел целесообразным провести смотр не по территориальному признаку, а ведомственному.

Методическую помощь библиотечкам Президиум поручил оказывать ГПНТБ СО АН СССР.

Комиссия приступила к работе. Руководителям научно-исследовательских учреждений и заведующим библиотечками были направлены «Условия смотра». Одновременно были разосланы письма, в которых было обращено внимание библиотечных работников на то, что смотр

предусматривает не только качественное выполнение плана работ, но и изыскание дополнительных возможностей (за счет улучшения технологии работы, внедрения передового опыта и т. д.) для принятия социалистических обязательств в честь 50-летия Октября. Поэтому рекомендовалось обсудить данные материалы на собрании коллектива работников библиотеки.

Надо отметить, что руководители научно-исследовательских учреждений, председатели библиотечных советов и работники библиотек восприняли объявление смотра с должным вниманием. Во всех институтах состоялись расширенные заседания библиотечных советов или производственные совещания работников библиотек с участием членов библиотечных советов и актива. На них приняты решения об участии библиотек в смотре.

Сотрудники ГПНТБ посетили библиотеки Дальневосточного, Восточно-Сибирского и Якутско-

го филиалов, институтов геологии и геофизики, гидродинамики, катализа, математики, теоретической и прикладной механики, физико-химических основ переработки минерального сырья, экономики и организации промышленного производства, цитологии и генетики, энергетики и геохимии. Цель данных посещений — изучить, как библиотеки выполняют взятые обязательства, и оказать им конкретную практическую и методическую помощь.

Так, работник отдела научной библиографии И. А. Воробьева познакомилась с состоянием справочно-библиографической и информационной работы в библиотеке Якутского филиала и дала ценные практические рекомендации.

С состоянием работы в библиотеке Института географии Сибири и Дальнего Востока познакомилась комиссия, состоящая из научных сотрудников института и работников научных библиотек Восточно-Сибирского

филиала и Иркутского государственного университета. Комиссия рекомендовала дирекции института освободить Л. Г. Иванову от исполнения обязанностей заведующей библиотекой как не справившуюся с работой. Перед этим обследование библиотеки провели сотрудники ГПНТБ СО АН СССР, которые отметили низкий уровень работы библиотеки, оказали ей практическую помощь. Однако Л. Г. Иванова не предприняла никаких мер для улучшения работы.

О результатах проверок на местах было сообщено не только работникам библиотек, но и председателям библиотечных советов или их заместителям.

По возвращении в ГПНТБ СО АН СССР проверяющие составили справки, в которых отметили как положительное, так и отрицательное в работе библиотек и определили первоочередные задачи, над решением которых библиотечкам уже сейчас необходимо начать работать.

Члены комиссии постоянно интересовались, как библиотеки выполняют «Условия смотра» и предложения проверяющих. Они вели переписку с работниками периферийных библиотек, вызывали на беседы заведующих библиотечками Новосибирского научного центра и т. д.

Появились «Информационные листки», на страницах ко-

торых библиотечные работники делятся опытом своей работы. В 1966 году их было выпущено два. В первом из них заведующая библиотекой Института гидродинамики Л. П. Павлова рассказала о том, как была организована и проведена отчетная конференция о работе библиотек за последние годы, какое участие в этом принял актив библиотеки и что показала конференция. Во втором — заведующая библиотекой Института геохимии Г. А. Черкашина поделилась опытом организации и работы с картотекой личных библиотек научных сотрудников института.

Научно-методический отдел ГПНТБ СО АН СССР рекомендовал всем библиотекам сети использовать опыт этих библиотек в своей работе. Понимая важность и полезность проведения подобной работы, библиотеки Восточно-Сибирского филиала, Центрального Сибирского ботанического сада, институтов катализа, мерзлотоведения и энергетического запланировали проведение подобных конференций, а многие из периферийных библиотек решили создать картотеки личных библиотек сотрудников института.

В. КУЗИЧЕВ,  
старший редактор научно-методического отдела ГПНТБ.

# В ТРИ ЧЕТВЕРТИ ЭКВАТОРА



вий для проведения эволюционных исследований такого рода. Только у нас есть подобная серия изолированных друг от друга и различных по возрасту и истории территорий, как песчаные массивы Кара-Кумов, Кызыл-Кумов, При-термезских песков, Ферганы, Муюн-Кумов, южного Прибалхашья, Зайсанской котловины, Тувы и Забайкалья. Столь же интересны горные изоляты Копет-Дага, Памира, Тянь-Шаня, Алтая, Саян, Верхоянья. Именно поэтому маршруты наших экспедиций столь протяженны.

Работа экспедиции расширяется. В 1966 году полевые исследования проводились двумя отрядами, в этом году — тремя. 12 перевалов высотой более четырех тысяч метров форсировали наши

машины, за рулем которых сидели шоферы экспедиционной автобазы В. Шмаков, И. Чилеев. Много бессонных ночей вели по пустыне свои автомашины Е. Кривошеков и М. Квашнин. Не только чабаны, но и бывалые геологи провожали удивленными взглядами семитонный «Урал-377», который провез по узким горным дорогам на Ангренское плато шофер института Ю. Шевцов.

Поскольку большинство из исследованных нами видов грызунов являются хранителями и переносчиками чумы, мы работали в тесном контакте с противочумными организациями. Результаты наших исследований представляют интерес для практических мероприятий в чумных очагах. Наличие или отсутствие барьера изоля-

Н. Н. ВОРОНЦОВ,  
доктор биологических наук.

Е. Н. ПАНОВ,  
кандидат биологических наук.

ции наряду с другими факторами определяет пути циркуляции чумы в популяциях грызунов. Большую помощь оказывали нам сотрудники противочумных организаций Алма-Аты, Бухары, Душанбе, Баканаса.

За эти два года сделаны препараты хромосомных наборов млекопитающих из 113 популяций. По объему это составляет около 25 процентов форм млекопитающих, изученных во всех цитологических лабораториях мира за предыдущие годы. Это первая попытка изучения эволюции хромосомных наборов географически разобщенных популяций, предпринятая на основе единого плана. Впервые получены данные о содержании ДНК в клетках 30 близких видов млекопитающих. Положено начало музею, в фондах которого хранятся уже свыше 2000 млекопитающих. Фотографии и записки, магнитофонные ленты с записями голосов помогут расшифровать особенности поведения близких видов.

В ближайшие годы мы намерены провести экспедиции в Туву, Забайкалье, Зайсанскую котловину, пустыни Приаралья.

## ГОД 1968 — ГАЗЕТЫ, ЖУРНАЛЫ

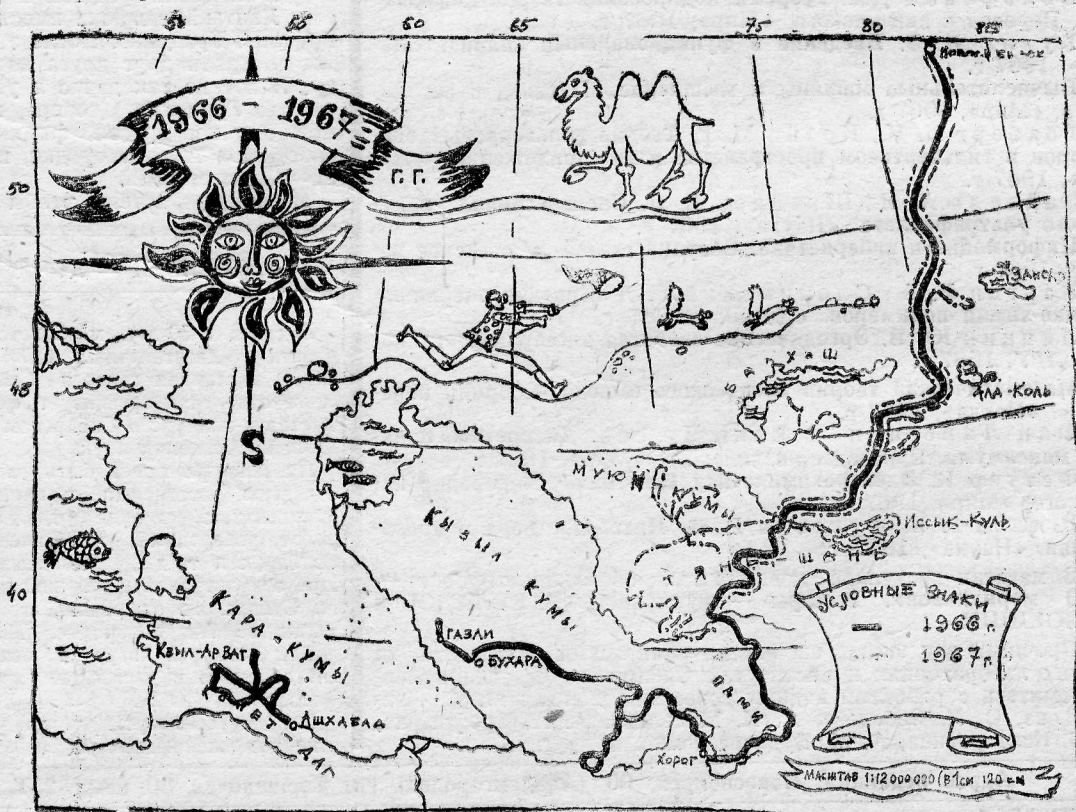
ПЕРВОГО сентября началась подписка на газеты и журналы на 1968 год.

Какие новые издания появятся в 1968 году?

Главное управление «Союзпечати» выпустило тематический каталог, в который включены советские и зарубежные газеты и журналы, распространяемые в Советском Союзе.

В числе журналов, освещающих международную жизнь, в 1968 году впервые выйдет в свет журнал «Век XX и мир», являющийся приложением к газете «Московские новости». Он будет печататься на русском, французском, испанском и немецком языках.

В каталог внесены два новых журнала: «Югославский исторический журнал» и «Народонаселение». К числу ранее выходивших в свет литературно-художественных периодических изданий прибавится «Донбасс», который будет издаваться в городе Киеве.



На снимках: сверху (3-я стр.) — отдых в пути. Борскаунское ущелье Тянь-Шаня; слева (2-я стр.) — не повезло этому зайцу — угодил в сурчинный капкан.

Фото Е. Панова.

Рисунки: вот как изобразил маршруты биологов Э. Гороховский. (3-я стр.).

Азиатский мотив. Гравюра Э. Гороховского. (2-я стр.).



У наших коллег

## ОБНИНСК

Одна из проблем, которую решают ученые Физико-энергетического института, — спектр нейтронов в реакторе.

Для проведения таких экспериментов в ФЭИ выбрали БФС — большой физический стенд. Нужно было создать к нему импульсный источник нейтронов, вызывающих цепную реакцию, и пролетную базу. Так возникла идея строительства микрофона в качестве импульсного источника нейтронов и нейтронновода.

Микрофон уже служит исследователям. Кроме решения прикладных задач, связанных с расчетом реакторов, он является уникальным прибором для исследований по ядерной физике — фотоядерных реакций.

С 22 по 25 августа в Обнинске работала научная сессия агрометеорологической секции Ученого совета Института прикладной геофизики, посвященная 50-летию Великой Октябрьской социалистической революции.

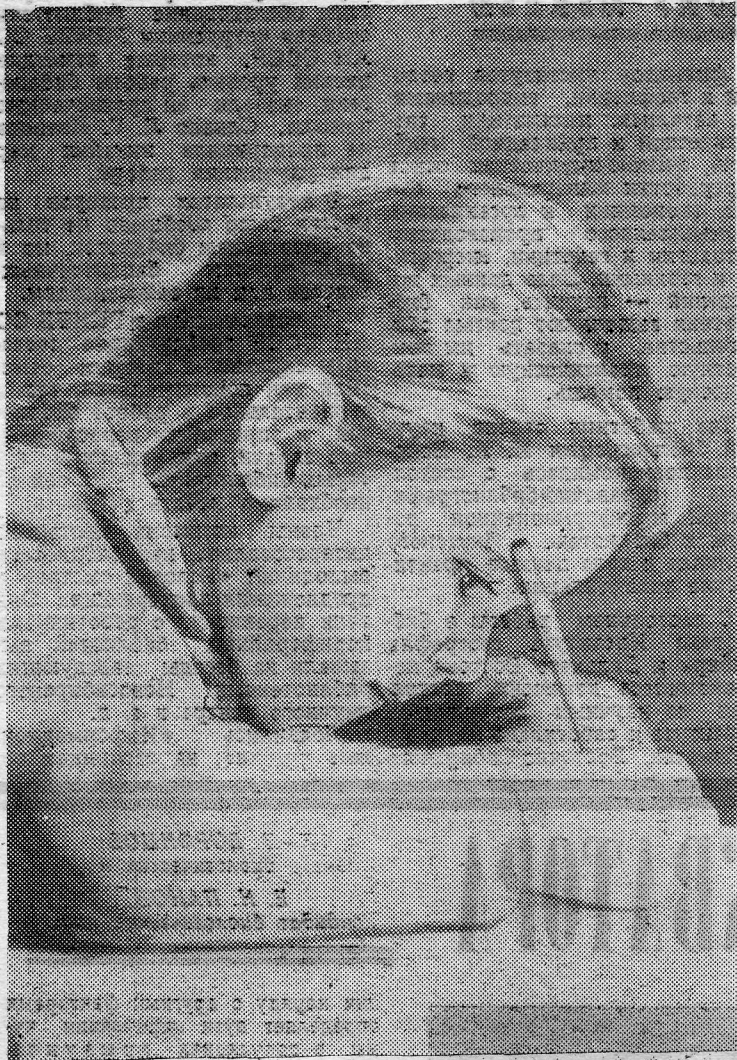
Участники сессии ознакомились с экспериментальным агрометеорологическим участком, с установками на высотной метеорологической мачте, с экспериментальными работами по физике облаков и т. д. К открытию заседаний сессии приурочена выставка работ агрометеорологов страны за последние годы, а также за годы становления сельскохозяйственной метеорологии.

## ПРЕДВАРИТЕЛЬНАЯ РЕКЛАМА

С этого года начал выходить в свет журнал «Русская речь», занимающийся проблемами русского языка. В середине сентября в клубе «Под интегралом» предполагается провести встречу с выездной редакцией журнала (академик Виноградов, член-корреспондент Борковский, ученый секретарь Дерягин В. Я.), на которой будут обсуждаться некоторые проблемы современного русского языка. Желающие могут либо приобрести первые четыре номера журнала в магазине «Академнига», либо ознакомиться с ними в клубе.

На эту встречу приглашается ряд ведущих языковедов страны.

## ХРОНИКА, ИНФОРМАЦИЯ, ФАКТЫ



Первоклассница.

Фото Е. Комарова.

## ВСЕ БИЛЕТЫ ПРОДАНЫ

Такое объявление несомненно появится у кассы Новосибирского театра юных зрителей. Сезон 1967-68 годов, который открылся здесь 1 сентября, обещает интересные премьеры.

Намечены к постановке две классических вещи — «Баня» В. Маяковского и «На дне» М. Горького. В планах нового сезона спектакль по пьесе Б. Брехта «Карьера Артуро Уи».

А 16 сентября открывает занавес академический театр оперы и балета. Сезон, который закончился в августе, был напряженным и радостным. С огромным успехом выступала весной во Франции балетная труппа. Юная балерина Татьяна Васильева была удостоена Парижским институтом танца премии имени Анны Павловой. Специальным дипломом был награжден ее партнер Никита Долгушин. Сейчас Т. Васильева и Н. Долгушин отправились представлять советское искусство на выставку «Экспо-67» в Монреаль.

По традиции академический театр открывает сезон оперой М. Мусоргского «Борис Годунов».

КАЛЕНДАРЬ  
НАПОМИНАЕТ

100 лет назад, в сентябре 1867 года, вышел первый том «Капитала» К. Маркса.

2 часа ночи 16 августа 1867 г. Маркс отложил вычитанные страницы первого тома «Капитала». Затем взял большой лист бумаги и написал Энгельсу: «Только что закончил корректуру последнего (49-го) листа книги. Добавление — Форма стоимости — напечатанное мелким шрифтом, занимает 1/4 листа».

Предисловие тоже просмотрел и вчера отослал. Итак, этот том готов...»

Спустя некоторое время, чуть меньше месяца, «снаряд» (так называл Маркс свою работу) устремился в благополучный и сытый лагерь буржуа. Он стал острейшим оружием в руках угнетенного класса.

30 лет работал К. Маркс над «Капиталом».

В 1967 году исполняется 100 лет со дня рождения известной ученой, дважды лауреата Нобелевской премии Марии Склодовской-Кюри. В связи с этим было принято предложение польского и французского комитетов ЮНЕСКО объявить 1967 год годом Марии Склодовской-Кюри. Главным событием торжеств будет симпозиум, посвященный открытиям супругов Кюри.

Симпозиум состоится в октябре в Варшаве. На него будут приглашены ученые разных стран.

## 10 дней по Оби

Последнее сообщение, полученное с борта теплохода «Глазунов» 25 августа, гласит: «Уже десять дней судно в пути. На его борту члены агитотряда «Обь-67», снаряженного Новосибирским обкомом и Советским райкомом комсомола, Обским пароходством и правлением клуба «Под интегралом» Академгородка.

Среди членов отряда — профессор НГУ, несколько кандидатов наук, научные сотрудники, студенты, учителя, врачи, рабочие новосибирских предприятий. Позади уже около 1000 километров, 23 выступления, 9 больших концертов. Члены агитотряда выступали перед речниками, лесорубами, нефтеразведчиками и учителями с лекциями и беседами, познакомили их с современными песнями и стихами, танцами и модами (в составе отряда — представители Новосибирского дома моделей). В вахтенный журнал отряда уже вписаны выступления в Томске и Моряховке, Колпашеве и Каргаске, Казальцеве и Тогуре. Сейчас теплоход движется обратно в Новосибирск. Впереди еще многие встречи!».

ПРИЗЕРЫ,  
ЧЕМПИОНЫ

В нашем районе различными видами спорта занимается свыше 7.000 ребят, из них около 2.000 спортсменов — разрядников, судей и инструкторов-общественников. Хороших результатов ребята добиваются в соревнованиях по лыжам, гимнастике, волейболу, баскетболу, легкой атлетике. Кроме этих видов, авторитетную прописку в Академгородке получили также виды, как борьба, бокс, фигурное катание, парусный спорт и др. В детских спортивных школах — а их у нас две — занимается свыше 1.000 детей под руководством опытных тренеров. Ребятам отданы лучшие спортивные сооружения: спортзал Дома ученых, спортнавильон, лыжная база СО АН СССР, залы школ.

В городских соревнованиях юные спортсмены Советского района неизменно призеры, а в некоторых видах являются чемпионами Новосибирска и области. В комплексном зачете спартакиады наш район — постоянный призер, а в 1964 и 1965 годах спортсмены Академгородка выиграли первое место в областной спартакиаде.

Б. ЮРТЕЛЕВИЧ,  
председатель райспортсоюза.

## КНИЖНАЯ ПОЛКА

В книжном магазине № 2 (Торговый центр Академгородка) имеются в продаже следующие новые книги.

Вольфовид Дж. Теоремы кодирования теории информации. Перевод с английского. «Мир», 1967 г.

Вулик Б. З. Введение в функциональный анализ. «Наука», 1967 г.

Вычислительные машины и мышление. Перевод с английского. «Мир», 1967 г.

Гохберг И. Ц., Крейн М. Г. Теория вольтерровых операторов в гильбертовом пространстве и ее приложение. «Наука», 1967 г.

Зайдель А. Н., Шрейдер Е. Я. Спектроскопия вакуумного ультрафиолета. «Наука», 1967 г.

Информация и кибернетика. Сборник статей. «Советское радио», 1967 г.

Каргин В. А., Слонимский Г. Л. Краткие очерки по физико-химии полимеров. «Химик», 1967 г.

Линник Ю. В. Эргодические свойства алгебраических полей. ЛГУ, 1967 г.

Математическая теория логического вывода. Сборник переводов. «Наука», 1967 г.

Фан Лян-цень и Вань Чу-сен. Дискретный принцип максимума. Перевод с английского. «Мир», 1967 г.

Феттер К. Электродинамическая кинетика. Перевод с немецкого. «Мир», 1967 г.

Шилов Г. Е., Гуревич Б. А. Интеграл, мера и производная. «Наука», 1967 г.

В магазин поступила новая книга об Академгородке — «130 меридианов». Авторы — журналисты Б. ЕВЛАДОВ и С. МОКШИН.

Прочитав эту книгу, вы вместе с авторами побываете во многих лабораториях и институтах Сибирского отделения, познакомитесь с работами видных советских ученых: М. А. Лаврентьева, С. Л. Соболева, А. И. Мальцева, А. А. Трофимука, Л. В. Канторовича, А. М. Будкера и многих других.

## ПОМОГИТЕ НАЙТИ ОДНОКЛАССНИЦУ

Уважаемая редакция. В 1941 году я окончила среднюю школу в г. Ханты-Мансийске вместе с Руфиной Приценко. После этого мы потеряли друг друга из виду. И вот не так давно я узнала, что Приценко (теперь, возможно, у нее другая фамилия) работает в Академгородке, имеет ученую степень.

Я бы очень хотела, чтобы Вы

в газете рассказали о моей просьбе найти ее. Вместе со мной ее ищут наши одноклассники выпускники 41 года, с которыми я переписываюсь.

Я живу в г. Челябинске, 75, по улице Третьего спутника, 42, квартира 7.

Л. СЕНДЗИКОВСКАЯ  
(ОЛЕНЕВА).

## ФОТОВЫСТАВКА — КОНКУРС

В связи с 50-летием Советской власти и десятилетием СО АН СССР картинная галерея Сибирского отделения организует фотовыставку-конкурс о Сибирском отделении Академии наук.

На конкурс могут быть представлены фотографии и цветные диапозитивы (в виде отдельных работ, репортажей, тематических подборок и т. д.), рассказывающие о культурной и научной жизни Сибирского отделения, его истории, об Академгородке. Материалы конкурса лягут в основу создаваемого в настоящее время фотоархива СО АН.

В конкурсе могут принять участие все желающие. Количество

работ от одного автора и формат не ограничиваются. Все снимки помечаются девизом (произвольное пятизначное число), так же девизом маркируется сопроводительный конверт с данными об авторе (фамилия, имя, отчество, место работы, домашний адрес).

Работы на выставку можно присылать с 10 по 25 октября почтой по адресу: Новосибирск-90, Дом ученых, картинная галерея, на фотоконкурс, или сдавать лично с 20 по 31 октября по тому же адресу.

Лучшие, по мнению жюри, фото-

## ОБЪЯВЛЕНИЕ

С 1 по 9 сентября детская спортивная школа фигурного катания проводит перерегистрацию и запись вновь поступающих. Принимаются мальчики и девочки в возрасте от 7 до 12 лет.

Запись и регистрация проводятся ежедневно, кроме субботы и воскресенья, с 19 до 21 часа по адресу: ул. Терешковой, 30, комната 218.

## СИБИРСКАЯ АКАДЕМИЯ

Графики будут представлены на выставке, которая откроется в картинной галерее СО АН 3 ноября 1967 года. Будут присуждены премии, общая сумма которых превышает 1000 руб., в том числе отдельные премии по темам: научная жизнь, история, филиалы СО АН, Академгородок, молодежь и т. д. Специальные премии Президиума СО АН, Советского РК КПСС, РК ВЛКСМ, газеты «За науку в Сибири».

Цветные фотографии и диапозитивы могут быть возвращены.

Редактор  
Е. А. КОМАРСКИХ.