

# ЗНАУКУ в СИБИРИ

Орган парткома, комитета ВЛКСМ, Объединенного комитета профсоюза, Президиума Сибирского отделения АН СССР.

№ 14 (39).

3 апреля 1962 г., вторник.

Цена 2 коп.

С общего  
партийного  
собрания

## ПОМОЩЬ СЕЛЬСКОМУ ХОЗЯЙСТВУ— дело каждого института, каждого сотрудника

29 марта состоялось общее партийное собрание Сибирского отделения Академии наук СССР. Оно обсудило доклад кандидата в члены Центрального Комитета партии, Председателя СО АН академика М. А. Лаврентьева об итогах мартовского Пленума ЦК КПСС и задачах ученых и доклад секретаря партийного комитета СО АН профессора Г. С. Мигиренко о задачах парторганизации в связи с открытием Новосибирского научного центра.

М. А. Лаврентьев отмечает, что в решениях мартовского Пленума ЦК КПСС ярко воплотилась гигантская творческая деятельность нашей партии, которая, следуя ленинским курсом, настойчиво и последовательно организует и направляет всенародную борьбу за претворение в жизнь принятой XXII съездом Программы построения коммунистического общества.

Докладчик говорит о важнейших проблемах, вытекающих из решений Пленума ЦК. Одна из них — подбор, воспитание и выращивание научных кадров. В этом большая роль принадлежит старшему поколению, которое должно идти к молодежи, учить ее, а молодежь должна советоваться со старшими, учиться у них.

При Сибирском отделении создан университет. Условия для учебы в нем исключительные. Надо только до конца претворить в жизнь лозунг: нет ученых без учеников! Воспитание смены должно стать задачей всех ученых, эту работу нужно усиливать.

Тов. Лаврентьев призывает умело подбирать студентов в университет, выявляя способных, любящих науку людей через олимпиаду. Надо помогать преподавателям средних школ повышать квалификацию, на преподавательскую работу в школах Академгородка привлекать молодых ученых.

Следующая проблема — всемерная помощь подъему сельского хозяйства. Здесь и исследования, непосредственно связанные с сельскохозяйственным производством, и поиски новых принципов решения задач, использование в практике сельского хозяйства достигнутых результатов — применение взрыва, повышение хладостойкости деталей машин и т. д.

Надо еще более высокими темпами решать крупные народнохозяйственные проблемы, усилить наши исследования, уделить достаточное внимание делу подъема сельского хозяйства.

Слово предоставляется председателю сельскохозяйственной комиссии парткома доктору с/х наук Р. В. Ковалеву.

Коллективы научных работников большинства институтов биологического, физико-математического, технического, геологического и экономического профилей, — говорит он, — принимают активное участие в научных исследованиях, направленных на подъем сельского хозяйства Сибири и Дальнего Востока.

В 1962 году количество этих исследований увеличилось в четыре раза. Значительная часть их осуществляется сверх плана, выполняется в порядке социальности.

Тов. Ковалев называет важнейшие направления — работы по генетике, селекции и интродукции сельскохозяйственных растений, животных, по изысканию средств наиболее рационального использования земельных ресурсов, разработка мер борьбы с вредителями сельского хозяйства и рекомендаций по ползащитному лесоразведению и защите леса от вредителей, конструирование для нужд сельского хозяйства машин, приспособлений и приборов, вопросы экономики и планирования сельского хозяйства.

Надо отметить, что значительная часть уже имеющихся результатов еще очень слабо внедряется в производство; это снижает их действенность.

Участники собрания заявили, что решения Пленума ЦК

КПСС и выдвинутые им задачи науки по мощному подъему сельского хозяйства коммунисты припирают к неуклонному выполнению.

В принятом постановлении намечено организовать изучение материалов Пленума в системе партийного просвещения, принять конкретные мероприятия по увеличению вклада во всенародное дело подъема сельского хозяйства, усилить связь ученых с передовиками и через них расширить внедрение достижений науки в практику, повысить научно-производственную помощь подшефным районам.

Партийное собрание поддержало инициативу передовых ученых С. Л. Соболева, Н. Н. Ворожцова, А. В. Николаева,

Каждый коммунист, каждый сотрудник Сибирского отделения Академии наук СССР должен быть активным бойцом за выполнение решений мартовского Пленума ЦК КПСС.

Б. В. Войцеховского, в ответ на решения Пленума ЦК КПСС выдвинувших ряд принципиальных вопросов по помощи науки сельскому хозяйству (математические методы, гербициды, агрокультуры, новые сельскохозяйственные машины).

Собрание призвало специалистов сельского хозяйства, работающих в учреждениях СО АН СССР, пойти на работу непосредственно в колхозы и совхозы.

Коммунисты заверили Центральный Комитет КПСС, что коллектив Сибирского отделения не пожалеет своих сил и энергии для решения задачи мощного подъема всех отраслей сельского хозяйства, создания изобилия продуктов в нашей стране.

## ЧТОБЫ БЫЛО О ЧЕМ ДОЛОЖИТЬ НАРОДУ

— 18 марта 1957 года Центральный Комитет КПСС и Совет Министров СССР приняли постановление об организации Сибирского отделения Академии наук СССР. — говорит в своем докладе Г. С. Мигиренко. — Этим постановлением закреплялась инициатива наших передовых ученых М. А. Лаврентьева, С. Л. Соболева, С. А. Христиановича и др., вытекавшая из решений XX съезда КПСС о развитии производительных сил Сибири и Дальнего Востока.

За прошедшие годы учеными и строителями проделана громадная работа, задание партии и правительства в большой мере выполнено. У нас созданы все двадцать научных институтов и Новосибирский университет, а также обеспечивающие подразделения, разработаны и приведены в соответствие с требованиями Программы КПСС планы научных работ, содержащие 96 важнейших проблем современной науки, ученые Сибирского отделения вступили в соревнование с зарубежной наукой по завоеванию первенства.

Несмотря на условия формирования и недостаточность производственных площадей, подавляющее большинство наших научных лабораторий получили значительные научные достижения. И это, несомненно, является самым главным итогом пятилетней деятельности.

Докладчик называет наиболее яркие результаты научных исследований по группе новосибирских институтов.

Однако, говорит он, у нас нет никаких оснований для самообольщения и успокоения. Мы можем и должны сделать значительно больше, ибо еще не все лабораторий организовались и дали научные результаты. Не завершена перестройка институтов химико-металлургического и транспортно-энергетического. Имеются срывы вводимых объектов, особенно плохо идет строительство опытного завода и объектов городских институтов. Есть случаи неорганизованности и проволочек в обеспечивающих подразделениях; кое-где недостаточно активно работает политсектор, наблюдаются проявления недисциплинированности и невоспитанности.

Открытие Новосибирского научного центра — это акт не

столько констатирующий, сколько мобилизующий, и в этом основное содержание постановления об открытии, которое будет являться смотрам научных достижений, нашим отчетом перед партией и народом.

У нас уже имеются явные признаки повсеместного морального и трудового подъема: взятие социалистических обязательств по наилучшему выполнению решений XXII съезда партии, выделение главных и наиболее результативных работ и концентрация сил и средств на них, поиск талантливой молодежи, разработка конкретных мероприятий по усилению помощи сельскому хозяйству и многое другое.

Надо мобилизовать всех наших коммунистов на выполнение планов, намеченных бюро президиума, партийным, Объединенным профсоюзным и комсомольскими организациями на их до-

мольским комитетами, добиться, чтобы каждый коммунист на своем участке был примером активности и организатором коллективов на еще более усердную подготовку к открытию Научного центра. Надо довести до предела нашу организованность, напряженность в работе и ее результативность, создать деловое единение всех наших сил.

О мероприятиях к открытию Новосибирского научного центра подробно рассказал и. о. заместителя главного ученого секретаря президиума Н. Л. Стародубцев.

В принятом постановлении собрание одобрило социалистические обязательства и мероприятия по подготовке к открытию Научного центра и обязательности партийных, профсоюзных и комсомольских организаций направлять свои усилия на их до-

## ЧЕЛОВЕК БОЛЬШОГО ТВОРЧЕСКОГО ДЕРЗАНИЯ

На днях интеллигенция Якутии торжественно отмечала 50-летие со дня рождения и 25-летие научно-педагогической и общественной деятельности видного советского ученого, доктора исторических наук профессора Георгия Прокопьевича Башарина.

Г. П. Башарин родился в 1912 году в Сыланском наслеге Чурапчинского района в семье крестьянина-бедняка. Только на 18 году жизни ему удалось поступить в школу ликбеза и научиться читать и писать на родном языке. Затем Г. П. Башарин учится в школе, в Якутском педагогическом техникуме и, наконец, с отличием заканчивает Московский педагогический институт имени Карла Либкнехта.

В 1938 году Г. П. Башарин начинает плодотворную научно-педагогическую и научно-исследовательскую работу.

Ученый занимается вопросами истории культуры, литературы и искусства якутов, в результате чего появились труды: «Три якутских реалиста-просветителя» и «Культура, искусство и здравоохранение Якутской АССР за 20 лет» (1944 г.). В первой из них автор исследо-

вал творчество дореволюционных якутских писателей — Кулаковских, Софронова и Неустроева, создавших первые значительные художественные произведения на якутском языке и получивших при жизни широкое признание в народе.

С 1945 года Г. П. Башарин приступает к фундаментальному изучению и научной разработке одного из кардинальных, узловых вопросов истории народов Якутии — истории аграрных отношений с XVII века до Октябрьской революции. Итогом работы автора явилось издание его монографии «История аграрных отношений в Якутии», получившей положительную оценку научной общественности. За эту монографию Г. П. Башарин получил степень доктора исторических наук.

С 1955 года Г. П. Башарин неустанно пропагандирует великие идеи дружбы народов, произведений классиков марксизма-ленинизма. В статье «Ленин и Якутия» он впервые в историко-пропагандистском плане показывал связи великого Ленина с далекой Якутией и ее народом. Много пропагандистских статей он опубликовал по вопросам вхождения Якутии в состав

Российского государства и его прогрессивного исторического значения. По этим проблемам Г. П. Башариным впоследствии изданы исследования: «Историческое значение вхождения Якутии в состав Российского государства» (1957 г.), «Из истории приобщения якутов к русской земледельческой культуре» (1958 г.) и другие.

Г. П. Башарин — мастер педагогического труда. Он заведует кафедрой всеобщей истории Якутского университета, читает курсы лекций по истории средних веков, истории южных и западных славян, историографии средних веков на уровне современных достижений исторической науки. Профессор Г. П. Башарин руководит историческим кружком студентов.

Путь, пройденный сыном бедного якутского крестьянина от школы ликбеза до доктора наук, — результат большого труда, упорства в преодолении трудностей. Он стал возможен благодаря отеческой заботе Советской власти и Коммунистической партии к людям большого творческого дерзания.

В. АФАНАСЬЕВ,  
кандидат педагогических наук.





# ВАШЕ МНЕНИЕ О ДВИЖЕНИИ за коммунистический труд в науке?

Завод посылает делегации на другие предприятия — Оловозавод, имени Ленина, Бердский радиозавод и другие, а потом члены делегации рассказывают о своих впечатлениях в цехах.

Комсомольцы взяли на себя ответственность за чистоту на рабочих местах, за культуру производства и трудовую дисциплину. Действуют комсомольские посты, выпускается «Колосок».

Прошедшее на днях партийное собрание завода основательно разобралось с состоянием коммунистического соревнования, поставило новые задачи перед коммунистами, профсоюз-

жизни, развитию взглядов и принципов коммунистической морали.

Присвоение звания «коллектив коммунистического труда» будет осуществляться по таким показателям: высококачественное выполнение плана и социалистических обязательств; стремление к комплексному решению научных задач, внедрение результатов исследований в производство и отраслевые институты, участие в научных конференциях, конкурсах на лучшую работу, опубликование работ в печати, соблюдение норм морального кодекса строителя коммунизма.

применения вычислительной техники на предприятиях города. Совместно с совнархозом создано ОКБ. Молодежь изучает сложные науки, физику, химию, биологию, в которых ищет возможности применения математических методов.

Вместе с тем, следует отметить, что движение за коммунистический труд в Сибирском отделении еще не получило достаточного и глубокого распространения. Накопленный некоторый опыт обобщается недостаточно. Кафедра философии, возглавляемая профессором И. И. Матвеевым, занимается, в частности, вопросом движения за коммунистический труд в Сибири, а у себя дома эту работу не проводит.

Институт экономики и орга-

низации промышленного производства приложил значительные усилия по организации общественного научно-исследовательского института в Горно-Алтайске. АКИИ уже выполнил ряд полезных работ. В Октябрьском районе Новосибирска создан двухгодичный объединенный институт экономического анализа.

Многие инициативы проявляет молодежь Сибирского отделения. По предложению коллектива комсомола создан совет молодых ученых. Традиционными стали конференции молодых ученых.

Обсуждение доклада на пленуме прошло живо и содержательно. От Сибирского отделения АН СССР выступили заместитель секретаря парткома СО АН СССР т. Молетов и председатель цехкома Опытного завода т. Зайков. Они рассказали о движении за коммунистический труд в коллективах ученых и рабочих.

В принятом пленумом постановлении намечены задачи партийных организаций по дальнейшему расширению движения разведчиков будущего.

## Шире ряды разведчиков будущего

О задачах партийных организаций в руководстве движением за коммунистический труд — такой вопрос обсудил пленум Советского райкома КПСС, состоявшийся 27 марта. Докладчик, секретарь РК партии Н. Г.

Чусовитин, характеризуя размах движения за коммунистический труд в районе, отметил, в частности, что у партийной организации Опытного завода можно поучиться борьбе за культуру производства, гласности соревнования, распространению передового опыта. Обязательства этого коллектива отпечатаны типографским способом для каждого рабочего, в цехах есть свои обязательства. Оформлена доска показателей, отражающая результаты ежедневной работы и итогов соревнования.

Лучшие производственники широко популяризируются, для чтения лекций привлекаются ученые.

ной, комсомольской организации.

Инициаторами движения за коммунистический труд в науке, говорит далее докладчик, явились коллективы институтов гидродинамики, математики, неорганической химии. В последнем, например, тщательно обсуждался руководством (т. Николаев, Корецкий, Пищевский) и в лабораториях вопрос, что характеризует коммунистический труд в науке. Разработанное и утвержденное на общем собрании специальное положение отвечает на него: создание условий, способствующих воспитанию у сотрудников коммунистического отношения к труду, к

Сейчас пять лабораторий института включились в соревнование. Его итоги решено подводить ежеквартально, а присуждение звания — раз в год. О результатах говорить еще рано, но уже можно отметить коллективную работу теоретического отдела, СКБ и мастерских над автоматической приставкой к установке ИКС-12, проработанную успешно и досрочно.

Хорошие начинания есть и у дружного коллектива отделения вычислительной техники Института математики во главе с т. Евреиновым. Здесь разработан ряд мер по внедрению математических методов в народное хозяйство, ведется пропаганда

## Равнодушным не место в науке

В чем мы видим смысл движения за коммунистический труд в науке? Мы уверены, что в этой борьбе вырастут новые коллективы, в которых не будет места карьеристам и стяжателям, формалистам и равнодушным, в которых будут царить высокий дух товарищества и атмосфера больших дел.

Вопрос о коллективности нагнетел не только в связи с борьбой за коммунистический труд, но прежде всего в связи с развитием самой науки. Только комплексно и коллективно мы сможем выйти на передовые позиции современности.

Сама идея коммунистического труда в науке ничем не отвергается в нашем институте. Но каким должен быть коллектив коммунистического труда и как его создавать — это то, что вызывает еще немало споров и сомнений. В нашей стенной печати обсуждают, каким должен быть человек науки на работе и дома, трудовые взаимоотношения между людьми, взаимоотношения начальства и подчиненных, вопросы организации труда, обязанности администрации, честность и порядочность в личной жизни и труде, чувство локтя.

Главное значение, на наш взгляд, приобретает борьба за Человека с большой буквы, человека с чистой душой и открытым сердцем. Человек — главный критерий оценки коллектива. Научный сотрудник должен

быть прежде всего безоговорочно честным и прямым как в маленьком, так и в большом, не допускающим никаких компромиссов со своей совестью.

Важно, чтобы каждый проникся идеей своей работы. Тогда и отойдет вопрос формальной регистрации дисциплины, потому что настоящий ученый не приходит на работу, а живет ею. Наука — не контора, она не укладывается в рамках 6, 8 или 12-часового дня, что думает, что это возможно — не имеет представления о научной работе.

Но как добиться, чтобы все члены коллектива прониклись смыслом работы и творчества? Может быть, постоянное «культуривание» понятий о ищущих и равнодушных — это то, с чего надо начать? Равнодушным не место в науке, и уже сейчас каждый из нас может и должен работать по способностям, тем самым по существу выполняя формулу коммунизма.

Мы считаем, что в процессе решения важнейших вопросов нашей науки, стоящей на стыке многих дисциплин, бурно развивающейся и требующей неустанных творческих поисков, будут найдены и основные ключи к решению многих вопросов, поднимаемых жизнью, нашей действительностью.

**В. ЕВСИКОВ, В. РАТ-  
НЕР, Л. ЛЕБЕДЕВА,  
А. ШЕРУДИЛО.** Институт  
цитологии и генетики.

## Мера труда — вдохновение

УВАЖАЕМАЯ РЕДАКЦИЯ!

По-моему, обсуждение путей становления коммунистического труда в науке своевременно и должно быть поставлено широко.

Я занимаюсь изучением условий труда, и этот вопрос мне близок. Возможно, многие положения, высказанные мной, — дискуссионные, это и хорошо — разные мнения в пересечении дадут им правильную оценку.

**Л. КАЛАЧЕВА.**

Бюро комитета ВЛКСМ и газета начали большой разговор о движении за коммунистический труд.

Думается, что научным работникам среднего и особенного старшего поколения есть, что сказать по этому волнующему вопросу. Мне также хочется поделиться своими мыслями. Чтобы говорить о коммунистическом труде в науке, нужно, правильно представлять понятие коммунистического труда вообще.

Коммунистическим трудом В. И. Ленин называл «...**бесплатный труд на пользу общества, труд, производимый не для отбывания определенной повинности, не для получения права на известные продукты, не по заранее установленным и узаконенным нормам, а труд добровольный, труд вне нормы, по привычке трудиться на общую пользу и по сознательному (перешедшему в привычку) отношению к необходимости труда на общую пользу, труд, как потребность здорового организма.**»

Труд ученого во все времена, по-моему, во многом соответствует труду коммунистическому, равно как труд талантливых людей во всех сферах деятельности.

В чем можно видеть это соответствие?

Во-первых, в том, что это труд сознательный, добровольный и по потребности приносит пользу обществу.

Ученый выбирает область своей деятельности в соответствии со склонностями, с талантом. Талант — это дар видеть больше и дальше. Ученый свободен в выборе своей деятельности. Но эта свобода выступает, как высоко осознанная

необходимость. Талант ученых проявляется в том, что они раньше других проникают в тайны природы, познают законы развития материи и общества и раньше других понимают, какую пользу познание этих законов принесет развитию общества (какую пользу принесет освоение нового вида энергии, материала и т. д.).

Например, в области технического и хозяйственного прогресса талант ученых проявляется в том, что они раньше других понимают потребности производства и дают решения, наиболее правильно направляющие развитие.

Потребность приносить пользу обществу является и причиной, и следствием внутренней потребности трудиться, доставляющей ученому удовлетворение высшей силы и красоты. Из истории науки известны примеры, когда люди долгие годы живут и плодотворно трудятся даже заключенными в тюрьме. Известно также, что человек, потерявший возможность трудиться, быстро стареет и погибает.

Полнокровная научная деятельность, поиски и открытия являются источником большого человеческого счастья. При этом полностью раскрываются способности, талант и лучшие нравственные качества человека, достигается гармония между личными и общественными стимулами к труду — характерная черта коммунистического труда.

Во-вторых, соответствие труда ученого коммунистическому состоит в том, что это труд не по нормам, а вне нормы, как всякий творческий труд. Существует проблема, которую решает ученый, становится его вторым «я», оно живет и развивается во все время бодрствования и даже сна. Какая-то часть клеток мозга и нервов все время настроена на одну «волну» с решаемой задачей. Известно, например, что у Ньютона определилось представление о земном притяжении во время отдыха, в саду, когда он наблюдал падение яблок с дерева. Великий ученый К. Маркс чув-

ствовал себя несчастным, если его отрывали для занятий, не относящихся к его работе, например, в связи со светскими условностями. Но в то же время, общение с близкими и друзьями доставляло ему удовольствие и отдых еще и потому, что прямо или косвенно служило продолжением его работы.

Творческий характер научного труда во все времена ставит его на уровень коммунистического, для которого творчество является законом.

В-третьих, труд ученого является прообразом коммунистического труда в том смысле, что дает представление о роли человека в производстве материальных благ в будущем.

Уровень богатства общества определяется степенью власти человека над природой, которая находится в прямой зависимости от уровня развития науки. В наше время бурное развитие науки делает ее все в большей мере производительной силой общества: научные достижения все прямее воплощаются в орудия труда, познанные естественные процессы преобразуются в промышленные и т. д.

Развитие науки ускоряет интеллектуальное развитие людей. Все больше становится отраслей промышленности, где внедряются новейшие достижения науки (эти отрасли справедливо англичане называют мозгоемкими). Все больше специалистов самой высокой квалификации будут нужны для внедрения достижений науки в отрасли промышленности.

Наука и производство смыкаются еще теснее в отраслях промышленности, где используется промышленная электроника, вводится комплексная автоматизация. Развитие и совершенствование таких отраслей немислимы без самого широкого участия инженеров-производственников, к квалификации которых предъявляются очень высокие требования. Неквалифицированный труд исключается вообще. Производство принимает на службу науку. Характер труда рабочих становится творческим и приближается к труду ученого. В этом виден путь развития труда в народном хозяйстве, превращения его в творческий, в подобный труду ученого.

В-четвертых, соответствие труда ученого коммунистическому состоит в том, что это по своей природе труд коллективный.

О коллективности труда в науке можно говорить очень много. Прежде всего это непереносимое условие его успешности.

Жизнь все чаще ставит задачи, большинство из которых одному человеку решить не под силу, так как нужен подход с разных точек зрения и усилия в несколько раз больше меры одной человеческой силы, какого бы уровня ни был талант.

Наибольшее развитие наука получает и будет получать на спиритическом основании отраслей знания (биология — химия, физиология — техника, математика — экономическая наука и т. д. и т. п.).

Оказывается, чтобы раскрыть тайну кровообращения в организме, как сказал профессор Мешалкин, необходимо знание законов гидродинамики. Нецелесообразно решать эту задачу специалисту одной из отраслей. Правильнее, чтоб ее решали представители обеих наук, потому что знание основывается на научных достижениях прошлых поколений, освоить которые в нескольких отраслях одновременно для одного человека не реально. Но совместный труд возможен, если оба представителя научатся понимать друг друга.

Это одна из причин дальнейшего развития потребности знаний. Истинный ученый всегда отличается жаждой знаний.

В науке высока потребность воспроизводства научных кадров. Но научные школы существенно отличаются от других школ. Характерной их чертой является комплекс-

ность проблем и расчленение одной проблемы на участки работы, выполняемой одновременно, во взаимной зависимости и обусловленности. Успешность результатов работы одного участника зависит от результатов работы других.

Другой характерной чертой являются традиционные формы коллективной работы, формы научного общения (семинары, коллективные конференции, диспуты и т. д.).

Есть свои особенности у каждой науки, но одна черта присуща всем: коллективное обсуждение результатов каждого этапа работы, гипотез, методик, постановок задач проводится по-настоящему периодически, как пульс. Чем активнее и чаще дискуссии, тем успешнее работа коллектива.

Несмотря на большое соответствие, труд ученого сегодня еще не является коммунистическим, хотя это и не значит, что ученые стоят в стороне от движения за коммунистический труд.

Главное отличие от коммунистического труда в том, что существует оплата труда. Труд научных работников в нашей стране материально компенсируется очень высоко. Это обстоятельство отомрет в период, когда наше общество будет достаточно богатым для перехода к распределению продуктов потребления по потребности.

(Окончание на 3 стр.)

**ЗА НАУКУ  
в СИБИРИ**



# Мера труда — вдохновение

(Окончание. Начало на 2 стр.)

Следующее отличие состоит в том, что труд ученого нормируется, и осуществляется административный контроль за ходом и результатами научных исследований.

В составе любой научной школы есть молодые работники, у которых формируется потребность научной деятельности. Без нормирования и контроля труднее воспитывать внутреннюю и внешнюю организованность, трудовая дисциплина — обязательное условие всякого труда.

Следующее отличие труда ученого сегодня от труда коммунистического в том, что не у всех работников умственного труда ясно осознана потребность всестороннего развития.

Коммунистический труд не только обуславливает всестороннее развитие, но и требует его от работника. Некоторые фантасты прошлого представляли себе, например, что физическое развитие человека будет ненужным в связи с тем, что не будет необходимости в тяжелом физическом труде. И вследствие этого рисовали человека отдаленного будущего с непомерно развитой головой и маленькими худыми руками и ногами. У этого человека, с нашей точки зрения, весьма жалкий вид. Ошибка этих фантастов крылась в неправильном представлении физиологический стороны умственного труда. Известно, что напряженная умственная

деятельность вызывает патологические сдвиги в организме физически незакаленного человека. И вообще условия гигиены труда творческого сложнее, чем физического.

У некоторых наших фантастов представления не идут дальше того, что человек призван командовать машинами, которые будут доставлять человеку все блага земли и Вселенной. А эти блага нужны человеку для какой-то другой стороны жизни, для удовлетворения каких-то других интеллектуальных потребностей.

Мне кажется, правы будут те, которые считают, что произойдет приближение человека к природе через искусство.

Труд создал человека. Он продолжает его совершенствовать. Чтобы обеспечить человеку всестороннее развитие, труд должен подчинить себе все искусства. Музыка, поэзия, живопись, ваяние войдут какими-то элементами в технику, станут служить труду в любой его форме. В этом случае вдохновение будет мерой труда, а труд — естественным условием интеллектуальной и физической жизни человека. Труд будет обладать притягательной силой более высокой, чем сегодня искусства. Это будет то естественное состояние свободы гармонического развития, к которому возвращается человек, как говорит В. Кетлинская, «...но теперь на основе величайшего торжества ума и воли над слепой стихией...» и что надо добавить, — при

совершенстве человеческих отношений.

Наше социалистическое общество сделало уже значительный шаг к труду коммунистическому во всех сферах. Труд творческий перестает быть «...изнурительной борьбой, — по выражению Бальзака, — которой страшатся и которой отдаются со страхом и любовью прекрасные и могучие натуры, рискуя подорвать свои силы». Потому что преобразуется характер творческого труда, он становится условием гармонического развития. Новая Программа КПСС сформулировала конкретные задачи, решение которых позволит осуществить условия гармонического развития личности и, как сказал Джеймс Олдридж в «Правде», «...приступить к формированию поистине интеллектуального общества».

Путь становления коммунистического труда в науке — это путь создания условий развития человеческой личности, гармонически сочетающей в себе духовное богатство, моральную чистоту и физическое совершенство. Основой гармонического развития личности являются более совершенные формы связи между людьми.

Из этого вытекает сегодняшняя задача. Ведущая роль в ее решении принадлежит, конечно, общественным организациям. На них ложится ответственность за бережное отношение к инициативе коллективов, считающих себя достойными держать экзамен на звание коммунистического.

Нельзя также забывать заветы великого Ленина о том, что: «**столь почетное название надо завоевывать долгим и упорным трудом, завоевывать доказанным практическим успехом в строительстве действительного коммунистическом**». Он говорил, что сначала нужно доказать свою способность к коммунистическому труду в обычных условиях «...а потом протягивай руку за почетным званием «коммуны!».

**Л. КАЛАЧЕВА,**  
младший научный сотрудник Института экономики и организации промышленного производства, кандидат технических наук.

## Школа — институт

# МЫ СТАЛИ ШЕФАМИ

В последнее время горячо обсуждается вопрос о подборе молодых научных кадров, поиске талантов в среде учащейся молодежи и подготовке их со школьной скамьи к будущей научной деятельности.

Институт радиофизики и электроники начал работу в этом направлении в школах г. Новосибирска с учащимися 9—10 классов.

Коллектив учителей школы № 22 (директор Л. В. Днепровская) проявил большой интерес к формированию у учащихся сознательного и обдуманного выбора будущей специальности. Ведущие сотрудники института прочли старшеклассникам ряд обзорных ознакомительных лекций по различным областям науки. Директор института профессор Ю. Б. Румер в интересной лекции о перспективах развития науки рассказал о проблемах термоядерной реакции, перспективах синтеза белка, новых квантовых генераторах света и других открытиях, развитие которых в будущем позволит изменить облик нашей планеты и условия жизни человечества.

Кандидат физико-математических наук А. М. Дыхне познакомил учащихся с теорией относительности, кандидат технических наук П. А. Бородавский — с достижениями и путями развития современной радиоэлектроники. Лекции были прочитаны в популярной и доходчивой форме и вызвали большой интерес у учащихся. После беседы с преподавателями и учащимися были отобраны наиболее способные и любознательные ребята.

К группе учащихся, интересующихся вопросами радиоэлектроники, прикреплены сотрудники Института радиофизики и электроники.

Шефами стали младшие научные сотрудники А. Рогов, В. Рожков, В. Михайлов, В. Наседкин и автор этих строк.

При первых встречах с учащимися нами был выявлен уровень подготовки, особый интерес к узкой определенной области радиофизики и электроники. В большинстве случаев уровень знаний у подшефных выше уровня, определяемого школьной программой. Ими прочитан ряд книг по вопросам общей физики, радиотехники, электроники, строению ядра, свойствам элементарных частиц и т. д.

Во многих случаях дальнейшее изучение и более глубокое понимание учащимися интересующих их вопросов лимитировано отсутствием знаний, несколько выходящих за рамки школьного курса. Поэтому для каждого учащегося была подобрана литература, составлен план работы, который предусматривает проведение консультаций два раза в месяц, обзорных бесед, демонстрацию и знакомство с приборами и оборудованием, помощь в учебе. Сами учащиеся будут делать небольшие сообщения у себя в школе, что должно помочь выявлению интересов и способностей остальных учащихся школы.

Успех начатого дела будет зависеть как от того, насколько верно учащийся определил свое призвание, так и от того, насколько творчески смогут шефы подойти к своему младшему товарищу, к отысканию подходящих методов работы с ним.

В дальнейшем работу с учащимися предполагается распространить и на другие школы Новосибирска.

**А. ВЯКОВ,**  
младший научный сотрудник Института радиофизики и электроники.



(Окончание. Начало в №№ 12 и 13).

## «ДОРОГИ К НИМ КОВАРНЫ...»

Наш катер долго не мог пристать к берегу... Уровень воды в Зее, как всегда, внезапно и резко упал, и там, где недавно около Ураловки стояли большие пароходы, появились отмели и косы. Наконец, рулевой изловчился, и мы быстро соскакиваем на берег, который несколько дней назад был залит водой. Мы направляемся к высокому берегу, но сделав несколько шагов, пораженные, останавливаемся — весь берег буквально засыпан горами разбитых сосудов. Откуда появились они здесь, на отмели, где мы ничего не ожидали найти? Кроме сосудов, богато украшенных гребенчатыми отгисками, здесь лежали кости животных, в том числе домашних, железные наконечники стрел, монеты, ножи, грубые гвозди, крючки, пластинки и другие изделия из металла. А вот загадочное скопление крупных песчаных плит, образующих в плане почти правильный квадрат. Переворачиваем несколько камней, — оказывается, некоторые из них украшены узором. Рядом обнаружены большие шифовальные плиты, сильно стертые в процессе употребления, зернотерки, загадочные круглые плиты со следами шлифовки, круглые массивные камни со сквозными отверстиями. Подходим к берегу, и здесь все выясняется — в обрыве отчетливо прослеживаются большие черные углубления — линзы, разрезанные вдоль, — землянки! Сильное наводнение размыло большой участок берега, где располагались древние жилища. Вода унесла глину и песок, а тяжелые камни, обломки сосудов, железные орудия и украшения остались на месте. Зее произвела своего рода «раскоп-

ки», отсортировала землю и оставила то, что было нужно археологам. Наши ящики с коллекциями в катере стало сразу заметно больше. Так на Зее была открыта новая неизвестная еще в этих местах культура железного века. Она была хорошо известна в других районах — на Амуре и в Приморье, однако мы не ожидали, что она заходит так далеко на север. С этой культурой связаны обычно огромные поселки с многими десятками, а иногда сотнями землянок. Вокруг таких поселков вырастают валы и рвы, защищающие их от врагов. В других случаях, когда люди не полагались на неприступность вала, они строили крепости на высоких с отвесными обрывами скалистых утесах. Трудно, например, представить, как можно было штурмовать крепость около деревни Горной, которую строители возвели на утесе с вертикальными обрывами высотой около 200 метров. Со стороны, где обрывы несколько положе, утес защищает от нападения приток Зеи и широкая практически непроходимая полоса болот.

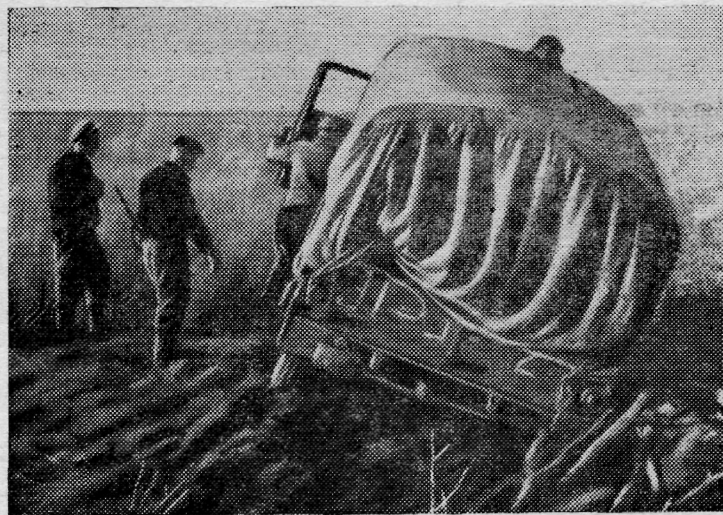
Но люди железного века не надеялись на естественную неприступность утеса. Для уверенности они дополнительно обнесли землянки высоким валом и глубоким рвом, а также сложной системой частоколов. Мы

долго бродили по этой некогда грозной и неприступной крепости и думали о тревожном и беспокойном времени кровавых столкновений и борьбы, которые заставили людей выбрать для жилья такое неудобное высокое место и обнести его валами.

Китайские летописи сохранили название народа, который заселял более полутора тысяч лет тому назад Приморье, Приамурье и Маньчжурию. Китайцы называли их «мохэ» или «поречане» (люди, живущие по рекам). Они занимали настолько большую территорию, что китайцы не знали «как далеко на север простираются их земли». Не всякий рисковал проникнуть в их страну болот и гор.

Китайский летописец начала нашей эры пишет: «Дороги к ним коварны и опасны. Народ там воинственный, храбрый и свободолюбивый, и соседи постоянно страдают от их набегов». Когда послы из далекой северной страны прибыли ко двору китайского императора, то они исполнили по его просьбе танец своей страны, который оказался изображением битвы. Потрясенный император произнес тогда знаменитые слова: «Есть же такие существа на земле, которые только и думают о войне. Хорошо, что их племена обитают далеко от нас...».

Мохэ — земледельцы, но они и разводили коров, лошадей и свиней. Жили мохэ в землянках «и чем глубже землянка, тем считается лучше, так как земля их холодна». Эти и многие другие данные древних китайских летописей были подтверждены нашими находками. Удалось ус-



НА СНИМКЕ: по «дорогам землепроходцев» пробирается археологическая экспедиция Сибирского отделения.

тановить северную границу расселения мохэ, которую так и не узнал летописец. Она проходила в районе города Зее.

Дальнейшая судьба мохэских племен хорошо известна как по летописным, так и археологическим данным. Они создают сначала Бохайское царство, а затем, после того как оно было разгромлено киданями, северные племена, жившие по Амуре, Зее и Буре, создают Цзиньскую или «золотую» империю — грозного соперника Китая на севере. Именно здесь, по Амуре и его притокам, закладываются основы блестящей средневековой культуры могущественного государства чжурчженей. Около Поярково мы осматривали одну из провинциальных столиц этого огромного государства, расположенного на горе Шапка. Это был настоящий город с посадом у подножья горы и цитаделью наверху. Город был обнесен валом высотой около 4—5 м. Дополнительные валы и рвы окружали вершину сопки и тянулись по ее склонам. Особенно тщательно была защищена верхушка холма, где, очевидно, располагались храм и дворец правителя. Его окружали пять высоких валов и глубоких

рвов. Склоны сопки и подножье были сплошь покрыты ямами — остатками землянок. Здесь, видимо, жили несколько тысяч человек. По реке Завитой и другим мелким притокам Амуре экспедиция обнаружила много поселений сельского типа с сотнями землянок, жители которых подчинялись, вероятно, центральному городу около Поярково. После кровавого разгрома Цзиньской империи монголами бурная жизнь в этих местах надолго замерла. Много тайн скрывают эти грозные стены и рвы. Раскрыть эти и другие загадки древней истории Приамурья — главная задача Амурской археологической экспедиции.

**В. ЛАРИЧЕВ,**  
кандидат исторических наук.

Рисунки участника экспедиции В. Жалковского.



Река Зей. Здесь скоро будет построена ГЭС.

# ЗА НАУКУ В СИБИРИ



# СИНЕЕ МОРЕ В ГОРАХ

Озеро Иссык-Куль — одно из величайших высокогорных озер в мире. По площади зеркала оно лишь немного уступает самому высокогорному озеру Титикака (Перу), а по глубине и объему воды превосходит его. Это «Киргизское море», расположенное на высоте 1.609 метров над уровнем моря, длина его 184 километра, ширина 55 километров, глубина в отдельных местах достигает 700 метров.

В Иссык-Куль впадает более пятидесяти рек и горных ручьев, но ни одна не вытекает из него. С севера и юга озеро окаймлено гигантскими хребтами Кунгей и Терской-Алатау, уходящими на восток к легендарному пику Хан-Тенгри.

Окрестности Иссык-Куля исключительно живописны. Если ехать с запада на восток или от берега к снежным вершинам, то в течение нескольких часов можно «полюбоваться» почти во всех географических зонах. После узкого Боамского ущелья, где шумит бурная река Чу и где пролегает величественное шоссе, вы вдруг оказываетесь в зоне теплого океанического климата. Прямо перед вами трепещут светло-синие волны Иссык-Куля, а слева и справа в нежно-лиловой дымке виднеются снежные вершины гор. Стоит вам подняться по их склонам, как вы попадаете в заросли тяньшанских елей, на раздолье альпийских лугов, а там и в тишину вечных ледников... У крошки снегов пасутся стада яков, а внизу, на побережье, зреют вкусные каракольские яблоки, виноград, абрикосы, сливы.

Иссык-Куль никогда не замерзает. По-видимому, поэтому местное население его называло «Горячим озером», а китайцы — Же-Хай — «теплым морем». Даже в самые лютые зимы его голубая гладь не покрывается

льдом, и лишь иногда у берегов образуется узкая кромка ледяного припая. Каждый год сюда прилетают зимовать стаи лебедей и уток. Даже в декабре и январе приезжают сюда на соревнования яхтсмены и гребцы.

Но особенно красив Иссык-Куль летом. Кристально-прозрачная вода, прохладный горно-морской воздух, чудесные песчаные пляжи, каким могут позавидовать лучшие курорты мира, живописные ущелья, где сохранились девственные леса, — все это привлекает сюда много туристов.

Да и не только это. В окрестности Иссык-Куля есть много термальных, щелочных и радиоактивных источников, которые по своим целебным свойствам не уступают самым лучшим в мире, а лечебные иловые грязи, обнаруженные в районе Чолпон-Аты и Ананьева, даже превосходят пятигорские и одесские. Чистый горный воздух здесь отличается ультрафиолетовой радиацией и ионизацией, что способствует повышению жизнедеятельности организма.

Освоение богатств Иссык-Куля началось лишь в годы Советской власти. Сейчас здесь есть три бальнеологических санатория, два климатических курорта, семь домов отдыха, детский санаторий, около десяти пионерских лагерей, турбаза. В них ежегодно отдыхает свыше пятидесяти тысяч человек и примерно столько же отдыхает здесь «диким» образом, без путевок. Больше всего приезжих из соседних республик Средней Азии, из Сибири, с Дальнего Востока, хотя нередко можно встретить и москвичей, и ленинградцев, и даже киевлян.

Слава Иссык-Куля с каждым годом растет. Но, к сожалению, это замечательное место отдыха слишком медленно осваивается.

## Дом отдыха ждет вас

В Объединенном комитете профсоюза СО АН СССР имеются путевки в дом отдыха на озере Иссык-Куль (Киргизская ССР) с 15 июня по 30 сентября 1962 г. Продолжительность каждой путевки 24 дня. Стоимость 60 руб. (дети до 16-летнего возраста в дом отдыха не принимаются).

Порядок получения путевок: **льготных** — оформляются через местные органы учреждений по месту работы (в счет плана, выделенного на 1962 г.); **платные** — выкупаются в Объединенном комитете профсоюза (необходимы решения МК и медицинской справки).

Сотрудники СО АН СССР, проживающие вне Новосибирска, покупают платные путевки через свои месткомы.

Рядом с домом отдыха Иссык-Куль имеется пионерский лагерь, куда на срок отдыха роди-

телей могут быть приняты их дети в возрасте от 7 до 15 лет. Для сотрудников учреждений СО АН СССР Новосибирской группы могут быть выданы льготные путевки в этот пионерский лагерь.

Все справки можно получить в Объединенном комитете профсоюза: понедельник, среда, четверг, суббота, ул. Советская, 20, комн. 205, с 14 до 18 час. Вторник, пятница — Академгородок, дом 8-в, кв. 28, с 15 до 18 час.

Адрес для справок по почте: Новосибирск, БОСК-133, ул. Советская, 20, комн. 205.

Во всех МК учреждений СО АН СССР имеются подробные проспекты о порядке приобретения платных путевок и их лимитах на льготные путевки в дом отдыха на оз. Иссык-Куль.

Комиссия соцстраха ОКП.

## Поспорим о современной живописи!

также диспут по наиболее спорным проблемам (кстати, совсем недавно он провел очень интересный диспут со студентами-физиками МГУ).

В письме А. Каменскому было сообщено, что этой зимой у нас побывала выставка Ренато Гуттузо и что Новосибирская картинная галерея располагает богатым собранием работ Н. Рерика. Следовательно, он может рассчитывать на то, что его будущая аудитория знакома с творчеством этих интересных художников.

Приглашение А. Каменского — одно из тех мероприятий, которые намечены в этом году для любителей живописи СО АН СССР. В последние месяцы мы хотим пригласить ленинградского художника Илью Глазунова, а затем, возможно, Сарьяна (с выставками их работ). Мы познакомимся с творчеством молодых талантливых

художников Новосибирска Аврутиса и Грицюка.

Хотелось бы, чтобы руководство Сибирского отделения подумало о предоставлении специального помещения для организации выставок: ведь с каждым годом будет множиться число видных деятелей искусства, приезжающих в Академгородок.

Т. ФРАНК-КАМЕНЕЦКАЯ.

## Полезные справки

Для работы в пионерском лагере на летний период требуются воспитатели, пионервожатые, руководители кружков и обслуживающий персонал.

За справками обращаться в Объединенный комитет профсоюза СО АН СССР (дом 8 «в», кв. 28, тел. 1-72) по четвергам с 15.00 до 17.00.

На всем его пятистоткилометровом побережье только в двух местах — в Чолпон-Ате и Ананьева — есть летние столовые, которые обслуживают людей, приехавших сюда без путевок. Здесь нельзя взять на прокат лодку, катер, палатку, туристское снаряжение, удочку, необходимую посуду. Все это доставляет много хлопот и неприятностей отдыхающим.

Главная причина такого медленного освоения Иссык-Куля в том, что правительство Киргизии не может выделить достаточного количества средств, а соседние республики, совнархозы и профсоюзные организации Урала, Сибири и Дальнего Востока продолжают почему-то строить свои дома отдыха и санатории на Черноморском побережье, хотя и видят, что это очень дорого.

Иссык-Куль — настоящая курортная целина. По своим природным и климатическим условиям он ничем не уступает Черному морю. Круглый год здесь могли бы отдыхать сотни тысяч трудящихся нашей страны. Но для этого надо, чтобы Центральное курортное управление профсоюзов по-серьезному взялось за его освоение.

Иссык-Куль может и должен стать первоклассной всесоюзной здравницей!

**М. ЛАВРЕНТЬЕВ**, вице-президент Академии наук СССР, председатель Сибирского отделения АН СССР, академик; **К. КАРАКЕЕВ**, президент Академии наук Киргизской ССР, академик АН Киргизской ССР; **В. БАБАХАНОВ**, кандидат медицинских наук, директор Киргизского научно-исследовательского института курортологии и физиотерапии; **Р. ЗАБИРОВ**, кандидат географических наук; **К. НИШАНОВ**, начальник Киргизского республиканского курортного управления профсоюза. «Известия» 3 сентября 1961 г.

## ГРАФИК

приема членов профсоюза и работы секторов и комиссий Объединенного комитета профсоюза СО АН СССР

Председатель Объединенного комитета профсоюза СО АН СССР **В. П. Сигорский** и первый заместитель председателя (оргмассовый сектор) **А. И. Щербаков** — вторник с 18-00 по 20-00.

Заместитель председателя (научно-производственный сектор) **Н. И. Кабанов** — среда с 18-00 по 19-00.

Заместитель председателя (политико-воспитательный сектор) **А. Ф. Лукинский** — четверг с 18-00 по 19-00.

Заместитель председателя (спортивно-оздоровительный сектор) **В. И. Караваев** — пятница с 18-00 по 19-00.

Заместитель председателя (жилищно-бытовой сектор) **А. Ф. Котюк** — понедельник с 18-00 по 19-00.

Обращаться: Академгородок, дом № 8 «в», кв. 28. Телефоны 2-00-40, доп. 1-72.

**Примечания:** 1. Прием ведется каждую 1 и 3 неделю месяца.

2. Секторы и комиссии заседают в те же дни с 19-00 по 20-00 часов.

3. Освобожденные сотрудники Объединенного комитета профсоюза СО АН СССР работают с 10-00 по 18-00. Обеденный перерыв с 14-00 по 15-00.

Объединенный комитет профсоюза СО АН СССР.

В 72-м отделении связи открыт междугородный пункт. Здесь же установлен аппарат для передачи фототелеграмм.

Работает круглосуточно.

\* \* \*

В киоске «Союзпечать» (д. 29 «а», кв. 4) всегда можно купить свежие газеты, журналы (отечественные и зарубежные), политическую, художественную, детскую литературу, почтовые марки, открытки, программы радио и телевидения.

Открыт с 8-30 до 20 часов. Перерыв с 14 до 15 часов.

## Генеральная репетиция

(О проведении третьего смотра художественной самодеятельности СО АН СССР)

В мае 1962 года состоится третий смотр художественной самодеятельности СО АН СССР. Он должен выявить людей художественно одаренных, любящих искусство, активно стремящихся к тому, чтобы прекрасное стало в нашей жизни повседневностью.

Майский смотр — своего рода генеральная репетиция в подготовке художественной самодеятельности к открытию Новосибирского научного центра.

Каждый, кто дорожит честью своего коллектива, не может отнестись равнодушно к этому важному событию.

**Содержательность и высокое качество выступлений, максимальная массовость, богатство выдумки в проведении концерта и в оформлении зала, разнообразие программы** — таковы условия, могущие стать решающими в борьбе институтов за первенство.

В программу конкурса включаются не только концерты самодеятельности и выставки (фотолюбителей, художников, вышивки, резьбы, лепки и т. д.), но и любительские фильмы, произведения самодеятельных поэтов, прозаиков и композиторов, а также коллекции, представляющие художественную или научную ценность (открытки, старинных монет и т. д.)

Особенно поощряются все виды коллективного творчества — хор, вокальные и хореографические группы, оркестры и ансамбли, драматические кружки, а также номера оригинального жанра (сатирическое обозрение, кукольный театр, цирковые выступления и т. д.).

Придавая большое значение кружкам, работающим при клубе академии, **жюри конкурса будет оценивать двойным баллом участие каждого лица в работе этих кружков** (в хоровом, хореографическом, вокальном, драматическом, в эстрадном и духовом оркестрах и др.). Институт, выставивший наибольшее число людей в клубные кружки, имеет, таким образом, значительные преимущества перед другими коллективами.

Результаты конкурса определяются не только на основании смотра, но и с учетом всей культурно-массовой работы институтов с января по май 1962 года (вечера отдыха, диспуты, встречи и т. д.). Одним из важнейших ее показателей является организация агитбригад, культпоходов на село и обслуживание концертами избирательных участков.

Объединенный комитет профсоюза СО АН СССР назначает жюри конкурса и обязывает культмассовую комиссию ОКП разработать десятибалльную систему оценки результатов смотра.

Месткомы институтов обязаны представить к 25 апреля программы выступлений коллективов.

Лучшие коллективы награждаются грамотами Объединенного комитета профсоюза СО АН СССР и денежными премиями в размере (в новом исчислении): первая премия — 500 руб., вторая премия — 300 руб., третья премия — 200 руб.

Объединенный комитет профсоюза СО АН СССР

## Поправка

Обязательство Центрального сибирского ботанического сада «Распространить опыт выращивания кукурузы на силос с початками в молочно-восковой спелости и сухое зерно на районы степной зоны Новосибирской области» (см. № 10 (35) за 6 марта с. г.) по вине ученого секретариата Президиума ошибочно включено в раздел Института цитологии и генетики.

Редактор П. О. ПАШКОВ.